



Ársskýrsla Menntaskólans við Hamrahlíð 2025



Brautskráðir MH-ingar á leið út í lífið.

Apríl 2026

Inngangur

Ársskýrsla skóla er meðal þeirra atriða sem áskilin eru af hálfu ráðuneytis í skólasamningi. Hún er ekki formbundin að öðru leyti en því að svokallaður prófíll sem fylgir henni lýtur sniðmáti sem ráðuneytið leggur til. Skýrslunni er alls ekki ætlað að vera ítarlegt yfirlit um starfsemi skólans á árinu heldur er hér stiklað á fáeinum atriðum og að nokkru vísað til hinnar árlegu sjálfsmatskýrslu um frekari upplýsingar. Í skýrslunni er fjallað stuttlega um hvernig skólanum hefur gengið að ná árangursmælikvörðum sem hann hefur sett sér í stefnumiðaðri áætlun ríkisaðila.

Efnisyfirlit

| | |
|---|----|
| Nemendatölur | 4 |
| Námsbrautir | 4 |
| Samstarf við aðrar stofnanir | 5 |
| International Baccalaureate Organisation | 5 |
| Listdansskólar | 5 |
| Menntaskóli í tónlist | 5 |
| Aðrir framhaldsskólar | 5 |
| Grunnskólar | 6 |
| Háskólar | 6 |
| Annað samstarf | 6 |
| Starfsmannahald – kennsla og stjórnun | 7 |
| Umhverfismál | 8 |
| Fjármál | 9 |
| Framkvæmdir í MH | 9 |
| Mötuneyti á Matgarði | 10 |
| Launagreining | 10 |
| Árangursmælikvarðar og markmið úr stefnumiðaðri áætlun ríkisaðila | 11 |
| Að hækka hlutfall þeirra sem ljúka stúdentsprófi frá MH á þremur árum | 11 |
| Bæta mætingu nemenda | 11 |
| Að auka starfsánægju og skilvirkni í rekstri | 11 |
| Lokaorð | 12 |
| „Prófill“ | 13 |

Nemendatölur

Fjöldi nemenda í byrjun vorannar 2025 var 909 nemendur, þremur vikum eftir að skólinn hófst. Þar af voru eldri nýnemar sem fluttu sig á milli skóla um áramótin 42. Á haustönn var heildarfjöldinn rúmlega 1100, þar af 294 nýnemar (10. bekkingar) og 47 eldri nýnemar úr öðrum framhaldsskólum. Alls voru útskrifaðir 215 nemendur á árinu, 130 í maí og 85 í desember. Flestir útskrifuðust af opinni braut og voru með ensku sem fyrstu kjörgrein og stærðfræði eða sálfræði sem aðra kjörgrein. Nemendur sem eru á IB-braut útskrifast einungis að vori og sama má segja um nemendur af fjölnámsbraut sem útskrifast með framhaldsskólapróf eftir fjögur ár í MH. Vorið 2025 útskrifuðust 28 af IB-braut og þrír af fjölnámsbraut.

Um 66% þeirra sem útskrifuðust vorið 2025 höfðu lokið náminu á þremur árum eða 6 önnum og tæplega 70% höfðu lokið náminu á 7 eða færri önnum. Haustið 2025 var hlutfall þeirra sem höfðu lokið náminu á 7 eða færri önnum tæplega 70% sem er 18 prósentustigum minna en haustið á undan.

Nemendur úr öðrum framhaldsskólum stunda nám í norsku og sænsku í MH og fer sú kennsla fram eftir að hefðbundinni kennslu lýkur á daginn. Nemendur í norsku voru 9 að vori og 30 að hausti og nemendur í sænsku voru 39 að vori og 72 að hausti. Einn og einn nemandi úr öðrum skóla fær að taka áfanga í japönsku í MH þar sem hann er eini skólinn sem býður upp á nám í japönsku.

Brotthvarf nýnema, samkvæmt upplýsingum frá mennta- og barnamálaráðuneyti, var 2,7 % á árinu sem er örlítið minna en árið áður. Ítarlegri nemendatölfræði er að finna í [sjálfsmatsskýrslu](#) skólans en hún miðar við skólaárið hverju sinni.

Námsbrautir

Skólinn útskrifar stúdenta af sjö brautum, félagsfræðabraut, málabraut, náttúrufræðibraut, opinni braut, listdansbraut, listmenntabraut og IB-braut. Allar brautir skólans, að undanskilinni IB-braut, hafa fengið staðfestingu Menntamálastofnunar.

Fjölnámsbraut er áttunda brautin og haustið 2025 voru 11 nemendur innritaðir á hana. Samtals voru 28 nemendur á brautinni haustið 2025 sem er 8 fleiri en haustið 2024.

IB-brautin hefur stækkað mikið eftir að við bættum við einum bekk í Pre-IB-námið sem er undirbúningur undir IB-námið. Haustið 2025 voru 127 nemendur á brautinni, þ.e. 48 nemendur á Pre-IB og 79 á IB1 og IB2. Nám á brautinni er skipulagt í samræmi við kröfur IB-samtakanna.



Mynd 1 Dúx og semidúx skólans vorið 2025

Samstarf við aðrar stofnanir

Starfsemi skólans tengist mörgum stofnunum eins og Landvernd, Umhverfisstofnun, Jafnréttisstofu og fleirum, eins og lög gera ráð fyrir. Skólinn starfar einnig náið með ýmsum menntastofnunum.

International Baccalaureate Organisation

Skólinn er í samstarfi við International Baccalaureate Organisation, IBO, um nám til alþjóðlegs stúdentsprófs sem kennt er á ensku. Samstarfið felur m.a. í sér skuldbindingu stjórnenda og kennara um að sækja námskeið sem samtökin bjóða upp á. Námskrá IB-námsins er uppfærð reglulega og krefst það mikillar vinnu af hálfu kennara brautarinnar að fylgjast með breytingum á henni. Nánar má lesa um [IBO](#) á heimasíðu skólans.

Listdansskólar

Skólinn vinnur með fjórum listdansskólum: Listdansskóla Íslands, Klassíska listdansskólanum, Óskandi og Danslistaskóla JSB. Skólarnir eru með þjónustusamning við mennta- og barnamálaráðuneytið um að sjá um danskennslu fyrir MH. Haustið 2025 fjölgaði skólunum úr þremur í fjóra því starfsemi Klassíska listdansskólans klofnaði í tvennt og til varð listdansskólinn Óskandi. MH ber ábyrgð á skráningu allra áfanga og einkunna nemenda úr þessum skólum sem stunda jafnframt nám við flesta framhaldsskóla höfuðborgarsvæðisins. Nemendur sem útskrifast af listdansbraut MH ljúka að jafnaði fleiri einingum til stúdentsprófs en nemendur hefðbundnu stúdentsbrautanna. Að jafnaði stunda tæplega 30 nemendur nám á listdansbraut skólans. Vorið 2025 útskrifaði skólinn 3 nemendur af listdansbraut og haustið 2025 innrituðust 10 nemendur á brautina.

Nemendur Listdansskóla Íslands mættu einu sinni í viku á haustönn, í kennslustund á vegum listdansskólans í MH. Einnig hafa nemendur MH sem eru í listdansi fengið að nýta íþróttasali skólans til að æfa sig þegar þau eru með eyður í stundatöflunni. Þessi samnýting á húsnæði ber vott um mikilvægt samstarf og sýnir hversu gott samband er milli skólanna. Það á einnig við um samstarf á sviði tónlistar.

Menntaskóli í tónlist

MH og Menntaskólinn í tónlist (MÍT) eru með samstarfssamning þar sem nemendur MÍT, sem uppfylla inntökuskilyrði í MH, taka bóklegan hluta námsins í MH. Á haustönn 2025 var gerður nýr samningur þar sem MH hættir að rukka MÍT fyrir einingarnar sem nemendur þeirra þreyta í MH. Í staðinn teljast þeir með nemendum okkar í MH og njóta sömu þjónustu og þeir. Nemendur MÍT taka færri einingar á hverri önn en aðrir þar sem þau leggja aðaláherslu á tónlistarnám sitt og þar með er þeirra framlag til útreikninga ársnemenda lægra en annarra. Mikil samvinna var vorið 2025, eins og vorið 2024, þegar MÍT sá um lifandi flutning tónlistarinnar í söngleiknum Diskóeyjunni sem Leikfélag MH setti upp.

Stjórnendur MH vilja benda á að bæði dans og tónlist gætu verið hluti af námskrá skólans. MH er tilvalinn til að vera öflugur bóknámsskóli sem byði upp á þessar listgreinar til viðbótar við þær sem þegar eru kenndar innan veggja skólans.

Aðrir framhaldsskólar

Mikil þörf hefur verið fyrir aukið samstarf og stýringu á skipulagi stöðuprófa í erlendum tungumálum, móðurmálum nemenda okkar. MH hefur verið leiðandi í þessari skipulagningu. Skólarnir skrá nemendur á sameiginlega lista og skipta á milli sín að skipuleggja stöðuprófin og finna fólk til að halda þau. Enn hefur gjaldskráin fyrir stöðuprófin ekki verið samræmd en stefnt er að því að gera það næsta haust.

Grunnskólar

Vorið 2025 tóku 85 nemendur úr 6 grunnskólum lokapróf í stærðfræði í MH. Flestir tóku próf í fyrsta áfanganum en einnig voru 8 nemendur sem kláruðu annan áfanga á náttúrufræðibraut. Grunnskólarnir fengu námsefnið frá MH en sáu alfarið um kennsluna. Að vori tóku nemendurnir próf í viðkomandi áfanga í MH á prófatíma, á tíma sem hentaði öllum skólunum.

Háskólar

Í áratugi hefur skólinn verið í samstarfi við Menntavísindasvið HÍ um móttöku og þjálfun kennaranema. Skólinn hefur einnig tekið á móti kennaranemum frá Háskólanum í Reykjavík, Listaháskólanum og Háskólanum á Akureyri. Að jafnaði eru 10-15 kennaranemar í húsi sem fá þjálfun og menntun í kennslu mismunandi faggreina.

Annað samstarf

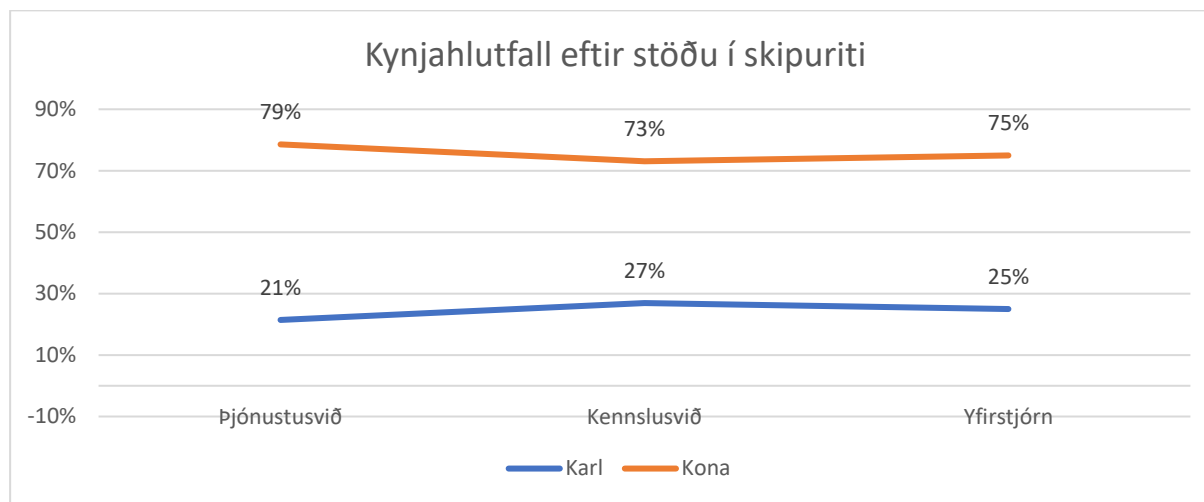
Skólinn tekur þátt í Erasmus- og Nordplus-verkefnum og á síðastliðnu ári fengu nokkrir kennarar og starfsmenn styrk til ýmissa verkefna. Farið var með nemendur til Þýskalands, sem endurguldu heimsókn Þjóðverjanna hingað, og til Frakklands. Einnig komu gestir frá Finnlandi í heimsókn haustið 2025 og er það fyrsti hluti af þremur í verkefni sem jarðfræðikennarar taka þátt í.

Skólinn er í samstarfi við nokkra aðila í tengslum við tungumálakennslu. Samstarf við Konfúsíusarstofnunina Norðurljós við Háskóla Íslands um kínverskukennslu hefur staðið frá árinu 2011. Vorið 2025 voru 5 nemendur í öðrum áfanga í kínversku og haustið 2025 voru 13 nemendur í fyrsta áfanga í kínversku. Þar sem MH greiðir ekki fyrir þessa kennslu hefur náminu verið haldið úti, enn sem komið er. Það er hins vegar umhugsunarvert hvort þetta framboð hafi ekki áhrif á kennslu annarra erlendra tungumála sem skólinn heldur uppi. Líklega eru áhrifin þau að nemendur í kínversku velja þá færri áfanga í öðrum tungumálum. Þetta mál þyrfti að skoða betur þar sem kennsla í erlendum tungumálum hefur dregist saman undanfarin ár.

Ítölsk stjórnvöld hafa um árabíl styrkt ítölskukennslu við skólann en skólinn er sá eini sem kennir tungumálið í staðnámi á Íslandi.

Starfsmannahald – kennsla og stjórnun

Eftirfarandi upplýsingar um fjöldatölur eru fengnar úr launagreiningargögnum fyrir októbermánuð 2025:



Kynjahlutfall á þjónustusviði er 21% karlar og 79% konur. Á kennslusviði er hlutfallið 27% karlar en 73% konur og í yfirstjórn eru 25% karlar og 75% konur.

Í launagreiningunni er starfshlutfall alls starfsfólks skólans skoðað og út frá því er hægt að sjá starfshlutfall þeirra sem starfa við kennslu.

| Starfshlutfall | Fjöldi | Hlutfall | % konur |
|--------------------|-----------|-------------|---------|
| Minna en 50% | 3 | 4% | 67% |
| 50% - 99% | 14 | 18% | 86% |
| 100% | 59 | 78% | 69% |
| Fjöldi alls | 76 | 100% | |

78% kennara eru í 100% starfi og af þeim eru 69% konur.

Flestir kennarar við skólann eru á aldursbilinu 45 til 59 ára eða 35. Alls eru 23 kennarar yngri en 45 ára og 19 kennarar eru eldri en 59 ára.

| Aldursbil | Fjöldi | Hlutfall | % konur |
|-----------------|-----------|-------------|---------|
| 30 - 44 ára | 23 | 29,9% | 74% |
| 45 - 59 ára | 35 | 45,5% | 69% |
| 60 ára og eldri | 19 | 24,7% | 79% |
| | 77 | 100% | |

Aldursbil kennara í MH október 2025

Yfirstjórn skólans mynda rektor, konrektor og áfangastjóri ásamt fjármálastjóra. Námsgreinar og tilheyrandi kennarar skiptast í þrjár deildir: Deild erlendra tungumála, deild íslensku, sögu, félags- og listgreina og deild náttúrufræða (raungreinar, íþróttir og stærðfræði). Forsvarsmenn þessara deilda kallast námstjórar og eru þeir í 50% starfi við stjórnun og kenna 50% á móti. Aðrir millistjórnendur í hlutastörfum á kennslusviði eru IB-stallari og deildarstjóri fjölnámsbrautar. Vorið 2025 hætti starfsmaður í hálfu starfi á skrifstofu og vegna niðurskurðar var ákveðið að ráða ekki nýjan í staðinn. Núna er einn starfsmaður sem annast almenna afgreiðslu á skrifstofu og bókhaldsstörf. Náms- og

starfsráðgjafar eru þrír í samtals 2,8 stöðugildum, sálfræðingur er í 0,8 stöðugildi og bókasafns- og upplýsingafræðingar eru tveir í 1,8 stöðugildi. Sálfræðingurinn var í 60% starfshlutfalli en þegar starfsmaður sem sinnti samskiptaráðgjöf hætti vorið 2025 var starfshlutfall sálfræðings aukið og sálfræðingurinn tók við því hlutverki. Sálfræðingur starfar náið með stoðteymi skólans og kemur að ýmsum öðrum málum eins og t.d. EKKO-málum. Í námsveri skólans er einn kennari í 100% starfi og með honum starfa nokkrir kennarar eftir því sem verður viðkomið. Skjalastjóri er í 0,5 stöðugildi, hann er einnig persónuverndarfulltrúi í 0,2 stöðugildi og starfar að auki í námsveri. Umsjónarmaður fasteigna tekur að sér tölvu- og tæknimál hér innanhúss ásamt netstjóra. Netstjóri er í 100% starfshlutfalli en haustið 2025 fór hann í veikindaleyfi og nýr netstjóri leysti hann af í 50% starfshlutfalli. Matreiðslumeistari sér um mötuneyti starfsfólks ásamt aðstoðarmatráði. Þremur starfsmönnum var sagt upp í ræstingu fyrir haustið 2025 og fyrirtækið iClean tók við mestallri ræstingu skólans. Einn starfsmaður starfar enn í 90% starfshlutfalli við ræstingar og uppvask í mötuneyti nemenda.

Lítill starfsmannavelta er við skólann og er starfsaldur frekar hár. Á árinu 2025 hættu tveir starfsmenn vegna aldurs og öðrum fimm var sagt upp vegna hagræðingar, þremur í ræstingu og tveimur kennurum.

| Starfshlutfall | Fjöldi | Hlutfall | % konur |
|----------------|--------|----------|---------|
| Minna en 50% | 4 | 4% | 75% |
| 50% - 99% | 19 | 20% | 84% |
| 100% | 73 | 76% | 71% |
| Fjöldi alls | 96 | 100% | |

Starfsaldur alls starfsfólks í MH í október 2025

Umhverfismál

MH hefur uppfyllt skilyrði allra fimm skrefanna í verkefninu Græn skref ríkisstofnana sem Umhverfisstofnun stýrir og eitt af því sem þarf að gera er að halda grænt bókhald.

Grænt bókhald veitir margvíslegar upplýsingar, t.d. um kaup skólans á vörum og þjónustu og magn úrgangs, og þar er kolefnisspor skólans reiknað. Skólinn hefur skuldbundið sig til að kolefnisjafna alla losun, t.d. með því að kaupa vottaðar kolefniseiningar.

Yfirmarkmið umhverfis- og loftslagsstefnu MH er að fram til ársins 2030 muni skólinn draga úr losun gróðurhúsalofttegunda um 40% miðað við árið 2019. Helstu umhverfispættir í starfsemi MH eru úrgangsmýndun, orkunotkun, samgöngur, innkaup, efnanotkun og umhverfisfræðsla. Markmið og aðgerðir í öllum þessum þáttum eru sett fram í [aðgerðaáætlun skólans](#) sem er aðgengileg á heimasíðunni.

Skólinn leggur áherslu á að hvetja til umhverfisvænna samgangna og fara stjórnendur þar fremstir í flokki og hjóla til vinnu. Vegna aðhalds í fjármálum hætti skólinn að vera með samgöngusamninga við starfsfólk árið 2024. Í stað þess var starfsfólki boðið að taka þátt í happdrætti og þau sem nýttu sér umhverfisvænar samgöngur á leið til og frá vinnu skráðu sig til leiks. Nemendur geta tekið áfanga í íþróttum sem heitir hjólað í skólann og voru 39 nemendur í áfanganum vorið 2025 en 46 haustið 2025.

Frá og með hausti 2024 velja allir nemendur á milli áfanga í umhverfisfræði og kynjafræði. Kennarar sem skipuleggja umhverfisfræðiáfangann koma úr mörgum mismunandi greinum, þ.e. jarðfræði, eðlisfræði, sögu, heimspeki og sálfræði. Í áfanganum eru Grænánaverkefni unnin. Eftirfarandi fimm efni (þemu) voru valin sem umfjöllunarefni þegar áfanginn var hannaður: Umhverfissiðfræði, neysla, hamingja og

hringrásarhagkerfið, samfélög og umhverfisbreytingar, lofthjúpur og loftslagsbreytingar, orka og mengun. Unnið er með hvert þema í 2-3 vikur á hverri önn.

Fjármál

Fjárhagsstaða skólans batnaði á árinu 2025. Heildarútgjöld skólans námu 2.045 millj. kr., sem var um 4 millj. kr. lægra en framlag og tekjur. Því batnaði staða skólans á árinu sem nemur þeirri fjárhæð og er hrein eign skólans í árslok -44,9 millj. kr.

Framlag ríkissjóðs hækkaði um 219,1 millj. kr. á milli ára en gjöld jukust um 148,2 millj. kr. Þar af hækkuðu laun um 124,7 millj. kr. og húsaleiga um 18,6 millj. kr. Framlag ríkissjóðs til rekstrar ræðst aðallega af fjölda nemenda í fullu námi. Áætlaður fjöldi nemenda er 920 en var 930 árið 2024.

Rekstrarreikningur

| | 2025 | 2024 | Breyting | |
|---------------------------------------|----------------|----------------|----------|------|
| Tekjur | | | | |
| Framlag ríkissjóðs til rekstrar | 1.969,5 | 1.750,4 | 219,1 | 13% |
| Innritunar og efnisgjöld | 30,7 | 25,9 | 4,9 | 19% |
| Kennsluframlag og aðrar tekjur | 30,8 | 51,1 | - 20,3 | -40% |
| Tekjufærsla frestaðra tekna fyrri ára | 18,2 | 18,2 | - 0,0 | 0% |
| | <u>2.049,3</u> | <u>1.845,6</u> | 203,6 | 11% |
| Gjöld | | | | |
| Laun | 1.503,2 | 1.378,5 | 124,7 | 9% |
| Húsaleiga | 404,4 | 385,8 | 18,6 | 5% |
| Annar rekstrarkostnaður | 119,5 | 114,5 | 5,0 | 4% |
| Afskriftir | 18,2 | 18,2 | - 0,0 | 0% |
| | <u>2.045,3</u> | <u>1.897,1</u> | 148,2 | 8% |
| Afkoma (-tap) ársins | 4,0 | -51,4 | | |

Framlag ríkissjóðs til eignakaupa á árinu 2025 var 26,4 millj. kr. Vegna fjárhagsstöðu skólans var ákveðið að færa 15 millj. kr. af því framlagi yfir á rekstur. Helstu eignakaup á árinu voru meðal annars hátalarar í kennslustofur og hátíðarsal, nýtt móttökuborð og stóll á bókasafn, upplýsingaskjái, ljósabúnaður í Undirheimum og endurnýjun á tölvum og tölvubúnaði.

Framkvæmdir í MH

Skólinn skilar framkvæmdaáætlun til Ríkiseigna á hverju ári. Í samvinnu við Ríkiseignir og arkitekta hússins er búið að gera framkvæmdaáætlun til fimm ára.

Sumarið 2025 voru eftirfarandi framkvæmdir í húsinu:

- Hafist var handa við að byggja yfir svalir á íþróttahúsinu sem höfðu lekið lengi – því er ekki lokið.
- Skipt var út lofti og ljósum í kennslustofum á vesturgangi eldri skólabyggingarinnar. Haldið verður áfram með þetta verkefni næsta sumar.
- Hleðslustöðvum var skipt út og sér rafmagnsmælir settur upp.

Haustið 2025 tók Orka náttúrunnar (ON) við rekstri rafhleðslustöðvanna og þar með eru þær ekki lengur í umsjón skólans.

Haustið 2025 var opnunartíma hússins breytt og um leið fékk starfsfólk aðgangsslykil til að komast inn í húsnæðið utan opnunartíma. Þetta fyrirkomulag hefur reynst vel.

Mötuneyti á Matgarði

Í byrjun árs 2024 var mötuneyti fyrir nemendur opnað en það hafði lengi verið á óskalista þeirra. Þar geta nemendur nú keypt heitan mat eða salat í hádeginu. Matráður var ráðinn til starfa sem reyndist vel en hann var tilbúinn að takast á við verkefnið og koma af stað nýrri menningu í MH. Nemendur geta keypt 10 miða matarkort og fá þar með afslátt af verði hvernar máltíðar. Mötuneytið er hluti af Sómalíu, sjoppu NFMH, sem hefur verið starfrækt við skólann alla tíð. Nemendur hafa alltaf unnið við afgreiðslu í Sómalíu en eftir styttingu náms til stúdentsprófs hefur verið mjög erfitt að fá þá til starfa. Framtíðin á eftir að leiða í ljós hvernig rekstri mötuneytisins verður best háttað. Það er hins vegar augljóst að nemendur eru mjög ánægðir og þakklátir fyrir þessa þjónustu og aðgengi að heitum mat.

Launagreining

Hluti af því að hljóta jafnlaunavottun er að gera launagreiningu til að mæla kynbundinn launamun. Niðurstöður launagreininga hjá MH síðastliðin ár hafa sýnt að lítil launamunur mælist á milli kynjanna. Greining sem gerð var á launum októbermánaðar 2025 leiddi í ljós að þegar uppreiknuð grunnlaun karla og kvenna, að teknu tilliti til starfsmatsstiga, voru borin saman þá reyndust konur með 0,23% hærri laun en karlar. Markmið skólans er að munurinn sé ávallt innan við 1,5% og hefur það markmið náðst á hverju ári.

| 2025 | | 2024 | 2023 | 2022 |
|--------|---|--------|-------|--------|
| 11,30% | Meðalmunur á heildarlaunum karla og kvenna sem vinna hjá MH í október 2025 er 11,30% körlum í hag | 7,62% | 3,50% | 13,70% |
| 8,69% | Meðalmunur á uppreiknuðum heildarlaunum karla og kvenna sem vinna hjá MH í október 2025 er 8,69% körlum í hag | 5,27% | 2,72% | 8,75 |
| 10,62% | Meðalmunur á uppreiknuðum heildarlaunum karla og kvenna miðað við starfsmatsstig er 10,62% körlum í hag | 5,71% | 2,65% | 5,48% |
| -0,23% | Meðalmunur á uppreiknuðum grunnlaunum karla og kvenna miðað við starfsmatsstig er 0,23% konum í hag | -0,06% | 0,92% | -1,09% |

Árangursmælikvarðar og markmið úr stefnumiðaðri áætlun ríkisaðila

Eitt af meginmarkmiðum stjórnvalda er að fleiri nemendur ljúki stúdentsprófi á þremur árum og að einingum sem nemendur ljúka á hverju ári fjölgi. Skóli eins og MH hefur alltaf boðið nemendum sínum að taka námið á þeim hraða sem hentar (innan vissra marka) og þau stjórna þannig sjálf álaginu í sínu námi. Þar með hafa nemendur getað sinnt áhugamálum eins og tónlist, listdansi, leiklist og íþróttum án þess að upplifa ósigra í námi.

Stjórnendur skólans hafa sett sér metnaðarfull markmið og árangursmælikvarða sem tengjast ólíkum þáttum starfseminnar. Tekist hefur að uppfylla sum markmiðin að fullu, sum að hluta, en hægar gengur með önnur.

Að hækka hlutfall þeirra sem ljúka stúdentsprófi frá MH á þremur árum

Um 66% þeirra sem útskrifuðust vorið 2025 höfðu lokið náminu á þremur árum eða 6 önnur og haustið 2025 var hlutfall þeirra sem höfðu lokið náminu á 7 eða færri önnur tæplega 80%. Gera má ráð fyrir að þetta hlutfall haldist svipað þar sem áhersla á að hvetja nemendur til að klára námið á þremur árum er ekki eins sýnileg nú og áður. Við viljum styðja nemendur til að sinna náminu vel, taka þátt í því sem gerist utan kennslustofunnar og geta sinnt áhugamálum sínum.

Bæta mætingu nemenda

Vel er fylgst með nemendum og mætingum þeirra með það að leiðarljósi að grípa inn í áður en í óefni er komið. Skólasóknarreglurnar eru frekar rúmar. Fullt tillit er tekið til veikinda, þ.e. engar fjarvistir eru skráðar á veikindadögum, og lágmarkskrafa um mætingu er 90% þegar búið er að draga frá öll veikindi og leyfi sem nemandi kann að hafa fengið á viðkomandi önn. Þetta fyrirkomulag hefur ekki reynst nógu skilvirkt og nú hefur áhersla verið lögð á að fylgja þessu betur eftir. Enn fyrr er gripið inn í en áður og nemendum gert að gera grein fyrir sér og sinni fjarveru. Skólinn styður vel við þá sem eiga erfitt með að mæta í skólann af ýmsum ástæðum en reynir líka að fylgja almennum mætingareglum. Þetta er dæmi um verkefni sem er stöðugt í vinnslu.

Að auka starfsánægju og skilvirkni í rekstri

Hagræðingarkrafa sem hefur legið á skólanum hefur ekki farið fram hjá starfsfólki og tekur það á að upplifa að samstarfsfólki sé sagt upp. Það er margt sem skólinn myndi vilja gera fyrir starfsfólk en fjárhagurinn hefur ekki leyft það, til dæmis að bjóða samgöngustyrk eða íþróttastyrk. Kannski finnast leiðir til að spara annars staðar til að geta gert þetta og er það til skoðunar. Starfsfólk verður vart við aðhald á borð við niðurfellingu smærri hópa, skert framboð á yfirvinnu, minni stuðning við ferðaáfangi og fleira. Það er samt von skólans að smám saman takist okkur að rétta úr kútnum og koma betur til móts við starfsfólk.

Síðastliðið ár varð skólinn nr. 17 í könnuninni Stofnun ársins, í flokki stærri stofnana ríkisins, og hlaut því ekki titilinn fyrirmyndarstofnun eins og undanfarin ár. Þetta er einu sæti neðar en árið á undan. Í flokkunum sjálfstæði í starfi og ímynd stofnunar er stofnunin í 6. sæti. Það teljum við til marks um að starfsfólkið upplifi að því sé treyst til að sinna því sem það ber ábyrgð á og sé stolt af stofnuninni. Vinna er hafin við að rýna niðurstöður þeirra þátta sem voru einna neikvæðastir og sneru að húsnæði, aðstöðu og vinnutíma starfsfólks.

Starfsmannasamtöl eru í reglulegu ferli og miðast starfsmannaviðtöl kennara við þær annir sem kennslukannanir eru gerðar í þeirra fagi. Annað starfsfólk fær viðtal þess á milli. Markviss upplýsingagjöf er í föstu ferli með mánudagspistlum rektors til starfsfólks þar sem farið er yfir viðburði liðinnar viku og dagskrá næstu viku kynnt.

Starfsfólk fær jólagjöf frá skólanum sem að þessu sinni var íþróttataska sem nýtist einnig sem bakpoki. Einnig fær starfsfólkið ávexti og hafragraut alla daga og páskaegg um hverja páska. Allir sem nýta sér umhverfisvænar samgöngur geta tekið þátt í happdrætti. Rúmlega 20 manns taka þátt í því og eru vinningar, sem eru smáir í sniðum, oft tengdir því sem er í gangi hverju sinni eins og t.d. bleikum október eða mottumars.

[Birtar stefnur skólans má finna á heimasíðunni](#)

Lokaorð

Skólastarfið árið 2025 einkenndist af fjölbreyttum áskorunum þar sem reyndi á ólíka hæfni, þekkingu og leikni nemenda og starfsfólks. Félagslíf nemenda einkenndist af metnaði og sætum sigrum. Á vorönn settu nemendur MH ásamt nemendum úr MÍT upp söngleikinn Diskóeyjuna. Einnig tókst MH-ingum að vinna Gettu betur, annað árið í röð, og var það í þriðja skipti í sögu skólans.

Í febrúar 2025 fór rektor skólans í ársleyfi sem hann svo framlengdi út júlí 2026. Í kjölfarið urðu miklar hrókeringar innanhúss þar sem konrektor varð rektor, IB-stallari varð konrektor og enskukennari tók að sér starf IB-stallara. Mikið álag var á þessum stjórnendum þar sem hluti af verkefnum fyrri starfa flutti með þeim í nýja starfið. Einnig mæddi mikið á fjármálastjóra skólans þar sem hún þurfti að taka af skarið í fjármálunum og kenna nýjum stjórnendum á hvernig allt virkar í þeim málaflokki. Við erum mjög þakklát fyrir hennar framlag til að láta þetta ganga upp. Nú er ljóst að rektor hefur sagt starfi sínu lausu og hefur staðan verið auglýst laus til umsóknar. Bláðamenn reyndu að búa til þrileik úr þeirri auglýsingu en þeim var tjáð, af settum rektor, að þarna væri ekkert óeðlilegt á ferðinni.

Í skólanum er reynt að skapa gott umhverfi þar sem hver og einn getur dafnað á sínum forsendum og starfsfólk styður við nemendur á öllum sviðum. Skólinn stendur frammi fyrir þungum rekstri en starfsemin blómstrar á sinn hátt, samkvæmt gildum skólans.

MH, 14. apríl 2025

Helga Jóhannsdóttir, settur rektor MH

„Prófill“

Stærð skóla, fjöldi nemenda og starfsmanna: MH er skóli með 1000 nemendur og liðlega 100 starfsmenn í 10.000 fermetra húsnæði. Áætlaðir ársnemendur samkvæmt fjárlögum 2025 voru 930.

Námsframboð: Skólinn starfar eftir áfangakerfi. Starfræktar eru eftirfarandi brautir við skólann skv. aðalnámskrá framhaldsskóla: Félagsfræðibraut, málabraut, náttúrufræðibraut, opin braut, listmenntabraut og listdansbraut til stúdentsprófs. Samkvæmt sérstakri námskrá International Baccalaureate Organization og heimild menntamálaráðherra frá 1997: IB-námsbraut, þ.e. nám til samræmds alþjóðlegs stúdentsprófs. Þá er fjölnámsbraut (sérnámsbraut) við skólann með vísan til framhaldsskólalaga og laga um málefni fatlaðra.

Framkvæmd markmiða: Markmiðin sem fram koma í viðauka við skólasamning hafa sum náðst að fullu en önnur eru áfram í farvegi. Skólinn hefur ekki verið rekinn innan fjárheimilda síðastliðin tvö ár. Að öðru leyti má vísa til tímabundinna markmiða og framgangs þeirra í sjálfsmatsskýrslu ársins.

Umbótaþættir eftir sjálfsmat: Í [sjálfsmatsskýrslu](#) eru sett fram markmið fyrir ýmsa þætti skólastarfsins. Unnið var að fjölbreyttum umbótamarkmiðum. Á árinu var m.a. lögð áhersla á að fylgja eftir nýjum og endurbættum námsbrautum, koma af stað áfanga í umhverfisfræði, takmarka eins og hægt er álag í námi á fyrstu önn hjá nýnemum og auka eftirfylgni með nýnemum skólans eftir fyrstu önnina.

Úttektir: Engar ytri úttektir voru á árinu aðrar en úttekt vegna jafnlaunavottunar sem er gerð árlega. Rektor (var konrektor), fjármálastjóri og skjalastjóri skipa teymi sem heldur utan um jafnlaunakerfi MH. Teymið vinnur launagreiðingu fyrir októbermánuð ár hvert og nýtir til þess Emblu – forrit í Orra.

Afkoma, rekstrarstaða: Fjárhagsstaða skólans batnaði á árinu 2025. Heildarútgjöld skólans námu 2.045 millj. kr., sem var um 4 millj. kr. lægra en framlag og tekjur. Því batnaði staða skólans á árinu sem nemur þeirri fjárhæð og er hrein eign skólans í árslok -44,9 millj. kr.

Brottfall: Brotthvarf nýnema er 2,7% sem er örlítið minna en árið 2024 þegar það var 3,0%.

| Auðkenni skóla | Nýnemabrottfall 2025 | Tilfærsla 2025 | Nýnemabrottfall 2024 |
|----------------|----------------------|----------------|----------------------|
| MH | 2.7% | 7.2% | 3.0% |
| Allir skólar | 4.5% | 10.6% | 4.7% |

Stjórnun 2025: Settur rektor er Helga Jóhannsdóttir, konrektor Guðmundur Arnlaugsson, áfangastjóri Ásdís Birgisdóttir, fjármálastjóri Signý Marta Böðvarsdóttir, þrír námstjórar, deildarstjóri IB-náms og deildarstjóri fjölnámsbrautar.

Samvinna við aðra: Samvinna við IB-samtökin vegna alþjóðlegs stúdentsprófs sem MH býður upp á. Listdansskóli Íslands, Danslistarskóli JSB, Óskandi og Klassíski listdansskólinn eru samstarfsskólar um listdanskennslu nemenda á listdansbraut. Konfúsíusarstofnunin Norðurljós við HÍ er í samstarfi vegna kínverskukennslu. Samvinna við grunnskóla er vegna framhaldsskólaáfanga grunnskólanema. Við Menntaskóla í tónlist er samstarf varðandi bóklega áfanga nemenda á stúdentsbrautum í MÍT. Skólinn er í samstarfi við Menntavísindasvið HÍ og fleiri háskóla um móttöku og þjálfun kennaranema. Samstarf við Landvernd er vegna Grænánaverkefnis og Umhverfisstofnun um Græn skref ríkisstofnana.

Sérstakar áherslur/sérsvið skólans: Undirbúningur fyrir háskólanám, ríkulegt og fjölbreytt val nemenda, umsjón með norsku- og sænskukennslu á framhaldsskólastigi, alþjóðleg námsbraut, kjarnaskóli í listdansi og kór Menntaskólans við Hamrahlíð.