

Sjálfsmatsskýrsla

Menntaskólans við Hamrahlíð

2004



Efnisyfirlit:

| | |
|--|-----------|
| 1. Inngangur | 5 |
| 2. Lýsing á starfsemi skólans | 6 |
| 2.1 Hlutverk | 6 |
| 2.2 Umfang árið 2004 | 6 |
| Nemendur | 6 |
| Starfsfólk..... | 8 |
| Húsnæði..... | 8 |
| Kennarar | 9 |
| Kennslustundir og áfangar | 9 |
| Fjármál..... | 11 |
| 2.3. Stefnuskrá Menntaskólans við Hamrahlíð..... | 11 |
| Hlutverk | 11 |
| Markmið | 11 |
| Leiðarljós | 11 |
| Vörður | 12 |
| 3. Rammi um sjálfsmat MH..... | 13 |
| Tilgangur..... | 13 |
| Tilurð..... | 13 |
| Stjórnun vinnu að sjálfsmati | 13 |
| Rammar og tímaviðmið | 13 |
| Skýrslur | 14 |
| 4. Sjálfsmat árið 2004 | 15 |
| 4.1 Kannanir | 15 |
| Kennslukönnun (áfangamat)..... | 15 |
| Úttekt prófa hjá kennurum íslenskudeildar | 15 |
| Könnun á viðhorfum nemenda í ÍSL503 til breyttrar stundatöflu..... | 17 |
| Þjónustumat á bókasafni | 18 |
| Heitur matur í matsölu nemenda - þarfagreining..... | 23 |
| Starfsmannaviðtöl | 27 |
| Þjónustukönnun meðal nýnema..... | 28 |
| Útskriftarefni og útskriftaráfangi..... | 30 |
| Fyrirkomulag kennslu í öldungadeild | 30 |
| 4.2 Greining tölfræðilegra gagna | 32 |
| Einkunnalistar, samanburður milli anna, umsagnir deilda | 32 |
| Innritun nýnema | 32 |
| Meðalfjöldi eininga á önn | 33 |
| Mætingar nemenda | 34 |
| 4.3 Áhersluverkefni | 36 |
| Námsleið og stoðkerfi fyrir nýbúa við upphaf náms | 36 |
| Listnám | 36 |
| Notkun upplýsingatækni í námi, kennslu og stjórnsýslu..... | 36 |
| Jafnréttisáætlun | 37 |
| Endurmenntun | 37 |

| | |
|--|-----------|
| 5. SVÓT greining | 38 |
| Sterkar hliðar..... | 38 |
| Veikar hliðar..... | 38 |
| Ógnanir | 38 |
| Tækifæri..... | 38 |
| 6. Samantekt og umbótaáætlun | 39 |
| Það sem helst liggur fyrir á árinu 2005: | 39 |
| 7. Lokaorð..... | 40 |
| 8. Viðaukar | 41 |

1. Inngangur

Sjálfsmat er hluti af lögbundinni starfsemi skólans. Megintilgangur þess er að stuðla að framgangi markmiða skólans, meta hvort þeim hafi verið náð, endurskoða þau og stuðla að umbótum og vera þannig eðlilegur hluti af starfs- og þróunaráætlunum. Með lögum um framhaldsskóla frá 1996 var skólum gert að stunda sjálfsmat á kerfisbundinn hátt. Formleg sjálfsmatsáætlun skólans var samþykkt árið 2003 og sama ár gerði KPMG úttekt á sjálfsmatskerfi skólans fyrir hönd menntamálaráðuneytis. Í þeirri úttekt kom fram að sjálfsmatskerfið teldist ekki fram til þess tíma formlegt, lýsandi, greinandi og opinbert skv. viðmiðum menntamálaráðuneytisins en að það teldist að öðru leyti fullnægjandi m.t.t. þessara viðmiða. Síðan þá hefur fyrsta sjálfsmatsskýrsla skólans verið gefin út og er aðgengileg á heimasíðu skólans.

Frá árinu 2000 hefur skólinn verið í samvinnuverkefni um sjálfsmat undir stjórn Penelope Lisi, prófessors við fylkisháskólann í Connecticut í BNA og Sigurlínu Davíðsdóttur lektors við HÍ. Verkefnið hefur falið í því að nýta sér menningu skólanna við að móta sjálfsmatsaðferðir sem hæfa hverjum skóla fyrir sig og byggja á því að styrkja starfsmenn skólans til þess að verða færir í að setja upp og framkvæma sjálfsmat. Þessi leið að sjálfsmati er kölluð valdeflingar leið (empowerment evaluation) og stór þáttur í henni er að starfsmennirnir fái tækifæri til þess að móta aðferðir við matið sem gefi góða mynd af því sem gert er um leið og það nýtist þeim við að bæta starfið jafnt og þétt. Í skólanum er rík hefð fyrir lýðræðislegum vinnubrögðum og að starfsmenn séu virkir þátttakendur í mótun skólastarfsins. Sjálfsmatið hefur því einnig mótast af rökræðulyðræði (deliberate democratic evaluation). Allt starfið er síðan unnið í anda leiðsagnarmats (formative evaluation) þar sem matsferlið og niðurstöður eru nýttar til þess að bæta starfið jafnt og þétt. Í þessum anda hefur verið unnið undanfarin ár og einnig reynt að hafa í huga að færast ekki of mikið í fang á hverju ári.

Í skýrslu um sjálfsmat í Menntaskólanum við Hamrahlíð er greint frá markmiðum og fyrirkomulagi skólastarfs, ramma um sjálfsmat og vinnu við sjálfsmat á skólaárinu 2004. Sjálfsmatið er unnið á grunni samþykkrar stefnumörkunar skólastjórnenda og kennara. Gerð hefur verið gróf áætlun að starfi næstu ára þar sem gerð er grein fyrir þeim þáttum sem áætlað er að taka fyrir á hverju ári til ársins 2007 (sjá fylgiskjal 1). Skýrsla þessi er tekin saman af konrektor sem jafnframt er fulltrúi rektors í sjálfsmatsteymi skólans.

Fyrir hönd sjálfsmatshóps

Sigurborg Matthíasdóttir

2. Lýsing á starfsemi skólans

2.1 Hlutverk

Menntaskólinn við Hamrahlíð er framhaldsskóli í Reykjavík og starfar skv. *Lögum um framhaldsskóla nr. 80 frá 1996*. Í lögunum segir m.a.:

Hlutverk framhaldsskóla er að stuðla að alhliða þroska allra nemenda svo að þeir verði sem best búnir undir að taka virkan þátt í lýðræðisþjóðfélagi. Framhaldsskólinn býr nemendum undir störf í atvinnulífinu og frekara nám. Framhaldsskólinn skal leitast við að efla ábyrgðarkennd, víðsýni, frumkvæði, sjálfstraust og umburðarlyndi nemenda, þjálfa þá í öguðum og sjálfstæðum vinnubrögðum og gagnrýninni hugsun, kenna þeim að njóta menningarlegra verðmæta og hvetja til stöðugar þekkingarleitar.

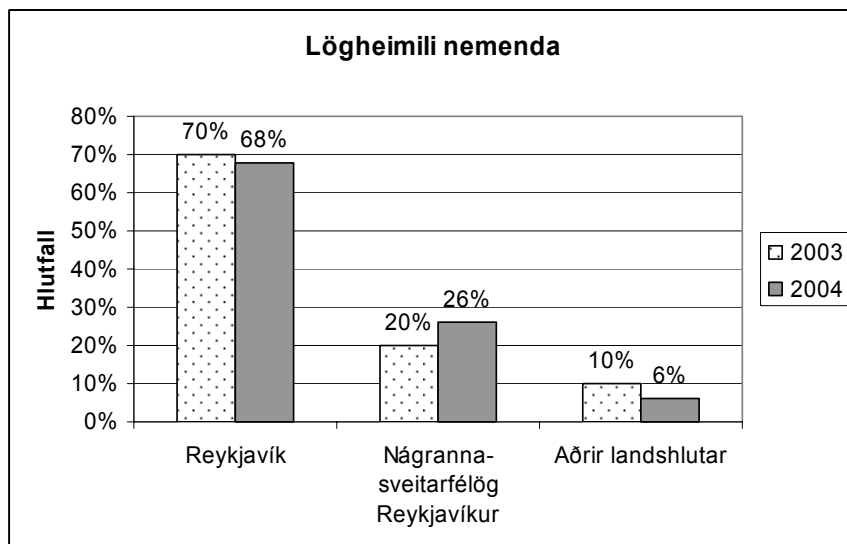
Hlutverk skólans er samkvæmt samningi við menntamálaráðuneyti kennsla til stúdentsprófs á bóknámsbrautum óbundins áfangakerfis. Starfræktar eru eftirfarandi brautir við skólann: skv. *Aðalnámskrá 1999* félagsfræðabraut, málabraut og náttúrufræðabraut og samkvæmt sérstakri námskrá *International Baccalaureate Organisation*: IB-nám (þ.e. nám til samræmds alþjóðlegs stúdentsprófs).

2.2 Umfang árið 2004

Nemendur

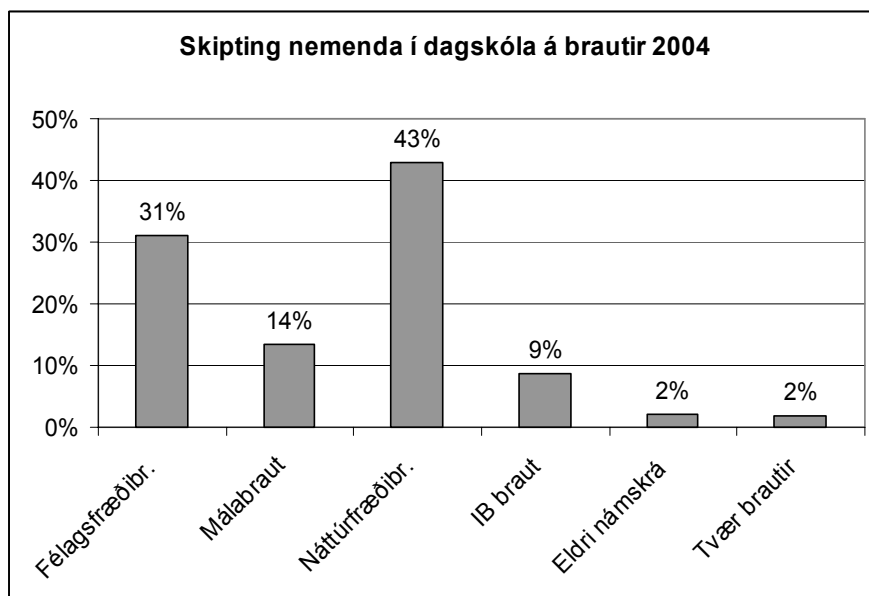
Nemendafjöldi í dagskóla var á vorönn 929 og á haustönn 1054. Nemendafjöldi í öldungadeild var 317 á vorönn og 407 á haustönn.

Útskrifaðir stúdentar voru 226 og innritaðir nýnemar í dagskóla 376. Í dagskóla eru konur 55% nemenda en voru 58% árið á undan. Að jafnaði er um helmingur nemenda dagskóla lögráða. Þegar skoðuð er búseta nemenda eftir lögheimili má sjá að nemendum utan Stór-Reykjavíkur hefur fækkað en að sama skapi hefur nemendum nágrannasveitafélaga Reykjavíkur fjölgað.



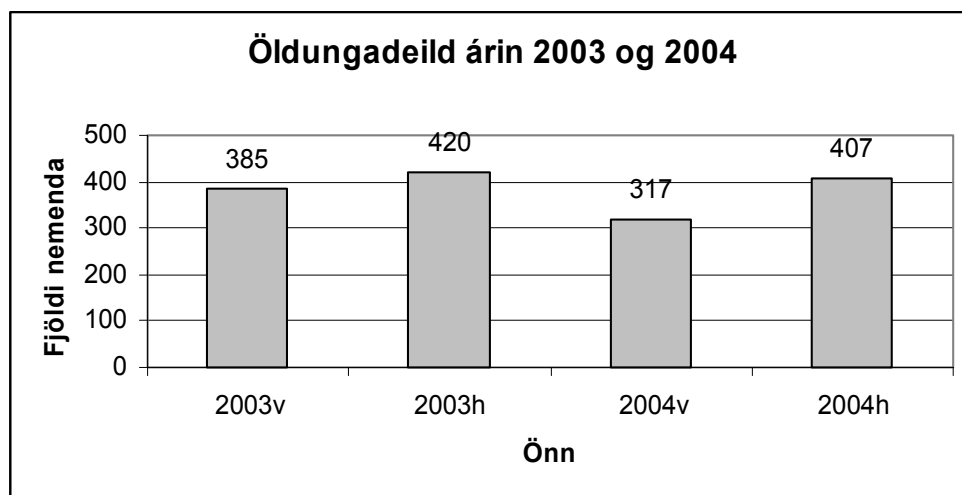
Mynd 1. Lögheimili dagskólanemenda

Flestir nemendur eru á náttúrufræðabraut. Skipting á námsbrautir er lítið breytt frá fyrra ári en fækkar um 1% á málabraut sem færir yfir á félagsfræðibraut.



Mynd 2. Skipting nemenda í dagskóla á brautir

Nemendum í Öldungadeild fækkaði aðeins milli ára. Hér getur verið að aukið framboð í þjóðfélaginu á námi utan dagskóla hafi áhrif en það hefur ekki verið kannað sérstaklega. Breytingar á öldungadeild voru mikið til umræðu á árinu og meðal þess sem rætt var voru breytingar á stundatöflu deildarinnar og aukið framboð á dreifnámi.



Mynd 3. Fjöldi nemenda í öldungadeild

Starfsfólk

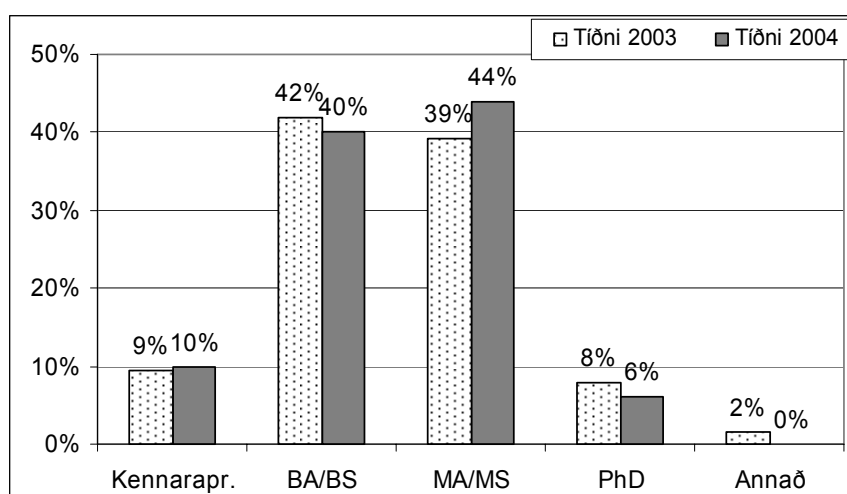
Við skólann starfa 80 – 90 kennarar á hvorri önn, 3 yfirstjórnendur, 1 fjármálastjóri, 8 deildarstjórar (sem jafnframt eru kennarar) þar af 6 fagdeildarstjórar, 1 öldungadeildarstjóri og 1 deildarstjóri IB náms, 3 námsráðgjafar þar af 1 sem einnig er kennslustjóri fatlaðra, 1 hjúkrunarfræðingur í hálfu starfi sem einnig gegnir hlutverki forvarnarfulltrúa, 2 bókasafnsfræðingar, 2 skrifstofukonur, 2 kerfisstjórar, 1 tækja- og ljósritunarstjóri, 2 húsverðir og 10 – 12 ræstitæknar. Heildarfjöldi starfsmanna er um 125.

Húsnæði

Skólahúsnæðið er í heild 7194 fermetrar. Í skólanum eru 33 kennslustofur, 2 stór rými með borðum fyrir nemendur, hátíðarsalur, skrifstofur og bókasafn. Skólinn er opinn 11 mánuði á ári en kennsla fer fram í 9 mánuði frá lokum ágústmánaðar til loka maímánaðar. Skólaárið skiptist í tvær annir. Haustönn sem lýkur með prófum í desemberlok og vorönn sem lýkur með prófum í maílok. Kennsluvikur á hvorri önn eru u.þ.b. 14½ vika og reynt að hafa annirnar sem jafnastar. Skólinn er þétt setinn og ágætlega tækjum búinn. Á bókasafni skólans eru um 11 þús. bókatitlar, fjöldi myndbanda, geisladiska og í áskrift eru 22 tímarit. Á bókasafninu eru einnig vinnuborð og lessalur fyrir nemendur. Nemendur hafa aðgang að tölvum á bókasafni, á opnum vinnusvæðum í skólanum auk þess sem lögð er áhersla á að fartölvur skólans séu nýttar af nemendum í kennslustundum.

Kennarar

Fjöldi kennara var að meðaltali 86 á árinu. Alls voru meðalstöðugildi í skólanum á árinu 105 og er það fjölgun frá árinu á undan. Kennarar skólans eru vel menntaðir og um helmingur þeirra er með aðra eða þriðju háskólaprófgráðu. Nokkrir kennarar luku meistaranámi á árinu og nokkrir aðrir eru í meistaranámi. Þar sem kennarar eru aðeins fleiri en árið á undan verður hlutfall þeirra sem eru með þriðju háskólagráðu lægra en árið á undan. Allir fastráðnir kennarar eru með kennsluréttindi og einungis 1 til 2 stundakennarar sem kenna 6 kennslustundir eru án réttinda vegna sérhæfðra áfanga. Kynjaskipting meðal kennara er karlkyninu í óhag en einungis 38% kennara eru karlar.



Mynd 4. Menntun kennara

Kennslustundir og áfangar

Síðasti hluti breyttra áfanga, skv. áætlun vegna tilkomu nýrrar námskrár árið 2000, kom til framkvæmda á vorönn Ný útgáfa af skólanámskrá (*Námsvísir MH*) kom út í endurbættri útgáfu á árinu og telst nú uppfylla skilyrði almenns hluta aðalnámskrár framhaldsskóla. Í þessari útgáfu er ekki lengur birtar áfangalýsingar einstakra áfanga heldur er einungis vísað í þær á heimasíðu skólans. Þar eru lýsingarnar uppfærðar jafnóðum. Í formála að *Námsvísi MH* segir rektor meðal annars:

Aðrar breytingar frá síðustu útgáfu (árið 2002) eru þær helstar að stefnuskrá skólans hefur verið rækilega endurskoðuð og nýir kaflar bætast við svo sem um kennslufræðilega stefnu, jafnrétti, forvarnir og heilsuvernd og síðast en ekki síst sjálfsmat. Vert er að benda á að þessir nýju kaflar, sem taka til margvíslegrar stefnu skólans, eru í raun svar við spurningunni um hvernig skólinn ætli að stuðla

að alhliða þroska allra nemenda svo að þeir verði sem best búnir undir að taka virkan þátt í lýðræðisþjóðfélagi eins og segir í 2. grein laga um framhaldsskóla (nr. 80/1996). Þessi nýja útgáfa Námsvísis markar einnig þau tímamót að námskrárbreytingin frá 1999/2000 er að fullu komin til framkvæmda í samræmi við 4 ára áætlun sem þá var gerð.

Tölur hér fyrir neðan sýna yfirlit yfir kennda áfanga, fjölda hópa og kennslustunda annars vegar í dagskóla og hins vegar í öldungadeild.

Tafla 1. Yfirlit yfir fjölda kenndra áfanga, hópa og kennslustunda í dagskóla

| 2004 | vor | | | haust | | |
|--|------------|------------|-------------|------------|------------|-------------|
| | áfangar | hópar | tímar | áfangar | hópar | tímar |
| Enska og Norðurlandamál. | 23 | 42 | 250 | 29 | 49 | 276 |
| Félagsfræðagreinar, líkamsrækt, kór og myndlist. | 34 | 65 | 258 | 38 | 69 | 232 |
| Íslenska og saga. | 41 | 65 | 360 | 35 | 69 | 400 |
| Raungreinar. | 31 | 55 | 324 | 31 | 60 | 346 |
| Stærðfræði, skák og bridds. | 29 | 34 | 200 | 25 | 37 | 205 |
| Franska, spænska, þýska, ítalska. | 22 | 34 | 204 | 17 | 36 | 216 |
| Samtals | 180 | 295 | 1596 | 175 | 320 | 1675 |

Fækkun nemenda í öldungadeild verður til þess að kenndum áföngum í öldungadeild fækkar um 8% milli ára.

Tafla 2. Yfirlit yfir fjölda kenndra áfanga, hópa og kennslustunda í öldungadeild

| 2004 | vor | | | haust | | |
|--|-----------|-----------|------------|-----------|-----------|------------|
| | áfangar | hópar | tímar | áfangar | hópar | tímar |
| Enska og Norðurlandamál. | 4 | 4 | 12 | 3 | 3 | 9 |
| Félagsfræðagreinar, líkamsrækt, kór og myndlist. | 6 | 6 | 18 | 9 | 9 | 27 |
| Íslenska og saga. | 12 | 12 | 34 | 10 | 10 | 29 |
| Raungreinar. | 8 | 8 | 23 | 8 | 8 | 24 |
| Stærðfræði, skák og bridds. | 7 | 7 | 21 | 6 | 6 | 16 |
| Franska, spænska, þýska, ítalska. | 7 | 7 | 21 | 10 | 10 | 29 |
| Samtals | 44 | 44 | 129 | 46 | 46 | 134 |

Fjármál

Fjárveitingar á fjárlögum til skólans á árinu námu 472,7 millj. kr. Vegna nemendauppgjörs, sérkennslu, forfalla og námsleyfa fekk skólinn viðbótarfjárveitingar samtals 39,1 millj. kr. Nam endanleg fjárheimild til skólans 511,1 millj. kr. Rekstrargjöld að frádregnum sértekjum námu samtals 494,06 millj. kr. Fjárhagsáætlun skólans raskaðist lítillega á árinu vegna þess að ákveðið var á miðju ári (að ósk menntamálaráðuneytisins) að bæta við liðlega 50 nemendum frá því sem upphaflega var gert ráð fyrir. Aukinn kostnaður fólst meðal annars í því að kennslulaun í dagskóla hækkuðu um 1,5 stöðugildi á haustönn og urðu kennslulaun tæpt 1% hærrí en áætlun gerði ráð fyrir. Á árinu varð 16,1 millj. kr. tekjuafgangur af rekstri skólans. Samkvæmt efnahagsreikningi námu eignir skólans 64,2 millj. kr. og eigið fé var 49,9 millj. kr. Ráðgert er að nýta hluta uppsafnað rekstrarafgangs til þess að endurnýja ýmsan búnað og til þess að standa straum af ófyrirséðum útgjöldum þegar nýtt húsnæði verður tekið í notkun árið 2006.

2. 3. Stefnuskrá Menntaskólans við Hamrahlíð

Hlutverk

Menntaskólinn við Hamrahlíð er ríkisskóli sem starfar samkvæmt framhaldsskólalögum. Hlutverk skólans er að mennta nemendur til stúdentsprófs með áherslu á undirbúning fyrir nám í háskólum.

Markmið

Markmið Menntaskólans við Hamrahlíð er velgengni brautskráðra nemenda og að skólinn sé fyrirmynd um framsækna kennslu, góða stjórnslu og rækt við menningu og listir.

Leiðarljós

Í Menntaskólanum við Hamrahlíð eru ólíkar þarfir einstaklinga virtar og gengið er út frá vilja nemenda til að axla ábyrgð. Áhersla er lögð á fjölbreytni í valhluta námsins og kappkostað er að kynna nemendum vinnubrögð sem tíðkast í háskólanámi.

Vörður

Á næstu árum verður lögð sérstök áhersla á

- að höfða til áhugasamra nemenda hvaðanæva að,
- að koma til móts við góða námsmenn,
- að þróa námsleið og stoðkerfi fyrir nýbúa við upphaf náms,
- að efla listnám,
- að vera í forystu um notkun upplýsingatækni í námi, kennslu og stjórnsýslu,
- að nýta dreifnám til að auka námsframboð, tölvulæsi og sjálfstæð vinnubrögð,
- að stuðla að samskiptum sem einkennast af virðingu og náungakærleik,
- að efla ráðgjöf um námsval,
- að bera kennsl á dyslexíu og veita viðkomandi nemendum tiltækan stuðning,
- að auka stuðning og aðhald við öldungadeildarnemendur,
- að standa fyrir virkri og markmiðatengdri endurmenntun,
- að auka við og endurbæta kennslu- og vinnuaðstöðu,
- að efla alhliða forvarnir og heilsuvernd,
- að semja jafnréttisáætlun og hrinda henni í framkvæmd,
- að efla umhverfisvitund,
- að nýta sjálfsmat í þágu umbóta,
- að auka samstarf við aðra skóla.

Um hvert atriði er gert ráð fyrir að til sé skrifleg áætlun um aðgerðir. Þær áætlanir má líta á sem fylgiskjöl stefnuskrárinnar og tryggingu fyrir framgangi hennar. Ekki var gert ráð fyrir að vinna markvisst að öllum atriðum vörðukaflans árið 2003, þar sem að um áætlun til næstu ára er að ræða.

3. Rammi um sjálfsmat MH

Tilgangur

Sjálfsmat er hluti af lögbundinni starfsemi skólans. Megintilgangur þess er að stuðla að framgangi markmiða skólans, meta hvort þeim hafi verið náð, endurskoða þau og stuðla að umbótum og vera þannig eðlilegur hluti af starfs – og þróunaráætlunum.

Tilurð

Sjálfsmatskerfi Menntaskólans við Hamrahlíð er þróað af stjórnendum og starfsfólki skólans. Það er að verulegum hluta sprottið úr samantekt fjölmargra reglulegra athugana sem felldar hafa verið í eina heild með hliðsjón af viðmiðum menntamálaráðuneytisins um sjálfsmat. Á undanförunum tveimur árum hefur verið unnið að gerð heildarskipulags sjálfsmats í skólanum. Að þeirri vinnu hefur komið hópur 10 til 12 kennara og stjórnenda skólans.

Stjórnun vinnu að sjálfsmati

Sérstakt teymi ber yfirábyrgð á framkvæmd sjálfsmatsins hverju sinni, skiptir verkum og stýrir framvindunni í samræmi við vinnuferla sem hlotið hafa samþykki hlutaðeigandi. Teymið er valið til allt að þriggja ára í senn; rektor velur einn fulltrúa og a.m.k tveir skulu valdir á kennarafundi. Meðal annars gerir teymið áætlun árlega um breytilegar kannanir, rýnihópa og ofl. sem ekki er niðurneglt í langtímaáætlun. Teymið kynnir áætlunina og fylgir henni eftir.

Rammar og tímaviðmið

Valið skal í sjálfsmatsteymið eigi síðar en í nóvember það ár sem starfstími fyrra teymis rennur út. Heildaráætlun ásamt fullunninni tillögu fyrsta ársins skal lögð fram eigi síðar en 15. febrúar fyrsta starfsárið.

Meginstoðir áætlunarinnar eru sem hér greinir:

- Á hverjum þremur árum skal fara a.m.k. einn hring í kennslukönnun (áfangamati) Önnina eftir að deild (greinaflokkur) er í mati skal deildarfundur efna til umræðu um niðurstöður og leitast við að taka afstöðu til þeirra eða draga af þeim lærdóm. Greinargerð deildar fer til teymis eða undirhóps.

- Á hverjum þremur árum skal fara hring í þjónustukönnun (skrifstofa, námsráðgjöf, bókasafn o.fl.)
Önnina á eftir skal rektor funda um niðurstöður með viðkomandi.
- Á hverjum þremur árum skal farinn hringur í starfsmannaviðtölum
- Á hverjum þremur árum skulu yfirstjórnendur undirgangast einhvers konar mat á störfum sínum (Þetta mat getur verið blanda af innra og ytra mati).
- Á hverju ári skal taka saman tölfræði um valin atriði, hin sömu frá ári til árs. Sjálfsmatsteymi gerir í sinni árlegu áætlun tillögu um ný atriði ef þurfa þykir. Tölfræðin skal rædd á fyrirfram skilgreindum vettvangi.
- Á hverju ári skal efna til rýnihópa um valin efni (eftir atvikum ólík frá ári til árs) s.s. móttöku nýnema, stundvísi, skólasókn ofl.
- Á hverju ári skal farið yfir formlega ársáætlun skólans og metið hvernig til tókst með viðeigandi skýringum
- Á hverju ári skal gera tilteknar fastar kannanir í samræmi við tímaás heildaráætlunar. Um framkvæmd og úrvinnslu fer skv. almennu ferli sem kveður á um einstök atriði s.s. hverjir útbúa könnun, til hverra tekur hún, hvaða gagnavinnsla er áætluð og hvert niðurstöður fara.
- Á hverju ári skulu gerðar breytilegar kannanir (um efni sem eru á döfinni í skólanum) skv. samþykktum sjálfsmatsteymis.

Skýrslur

Gera skal formlega skýrslu um sjálfsmat eftir hvert ár. Hún skal að hluta eða öllu leyti birt með ársskýrslu skólans (er hluti af henni), vera starfsfólki aðgengileg og birt á vef skólans. Sjálfsmatsteymi hlutast til um ritun skýrslunnar í samráði við rektor.

Stýrihópur í sjálfsmati er skipaður Aldísi Guðmundsdóttur sálfræðikennara, Lovísu Kristjánsdóttur dönskukennara, Pálma Magnússyni sögukennara og Sigurborgu Matthíasdóttur konrektor.

Áætlun um sjálfsmat á næstu árum má sjá í fylgiskjali 1.

4. Sjálfsmat árið 2004

4.1 Kannanir

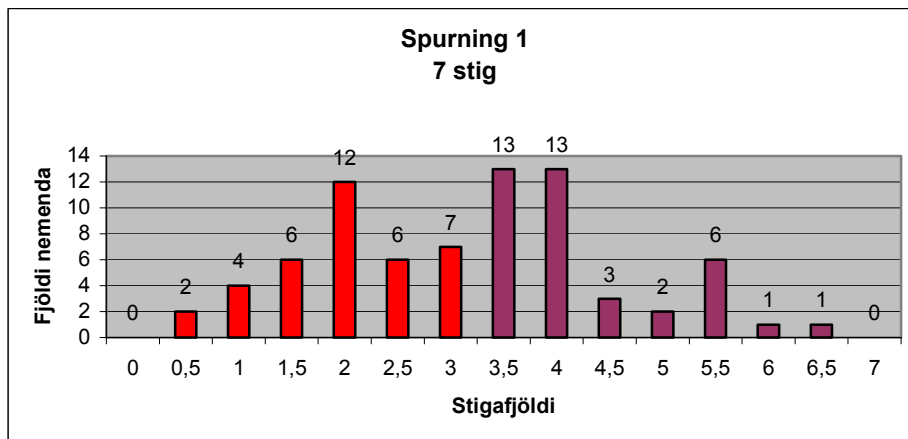
Kennslukönnun (áfangamat)

Á árinu var framkvæmt áfangamat hjá faggreinakennurum íslensku, sögu, stærð- og tölvufræði og erlendra mála. Niðurstöður fóru til þeirra kennara og deilda sem matið beindist að og til rektors. Gögnin eru nýtt af deildum og einstökum kennurum og einnig í starfsmannaviðtölum. Leitast er við að fá fram umræður meðal kennara um niðurstöður áfangamats og annarra kannana sem fram fara undir umsjón sjálfsmatsteymis eða stjórnenda. Umræður fara fram á kennarafundum, deildafundum og milli einstakra kennara og stjórnenda. Áfangamatið er ætlað kennurum til aðstoðar við að meta stöðu sína og einnig fá deildarstjórar samanteknar niðurstöður fyrir sína deild eða fag. Rektor fær eintak af öllum könnunum og niðurstöðum þeirra. Í starfsmannaviðtölum kemur áfangamatið einnig til umræðu. Í allri vinnu að sjálfsmati er reynt að miða við að safna upplýsingum sem nýtast við að varpa skýrara ljósi á skólastarfið og getur nýst við umbótavinnu.

Úttekt prófa hjá kennurum íslenskudeildar.

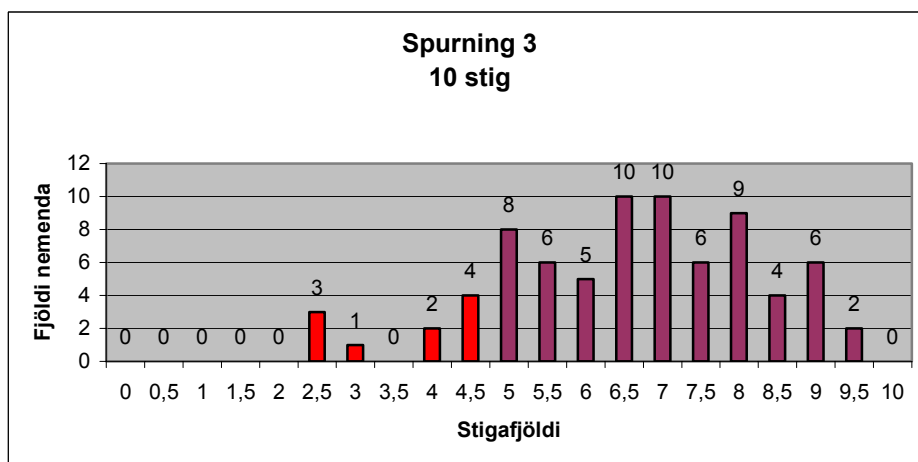
Markmið könnunar var að kanna gæði spurninga af ólíkum gerðum með því að skoða einkunnir nemenda. Skoðað var próf í ÍSL503 frá vori 2004. Í ljós kom að staðalfrávik hverrar einstakrar spurningar var talsvert (eða miklu) hærra en staðalfrávik útkomu prófsins í heild. Í skýrslu íslenskudeildar segir ennfremur

Niðurstöður sýndu að nemendur slá sér upp á ólíkum verkefnum á prófi, verkefni þurfa að vera fjölbreytt svo sem flestir nemendur fái að sýna hámarksþekkingu. Til þess að sem flestir nemendur fái að sýna þekkingu sína og færni á lokaprófinu þurfum við því sennilega að hafa fjölbreytt verkefni og sætta okkur við að seinlegt er að fara yfir prófin. Á myndum 5, 6 og 7 má sjá dæmi um niðurstöðu einstakra verkefna svo og niðurstöðu prófsins í heild í stöplaritum.



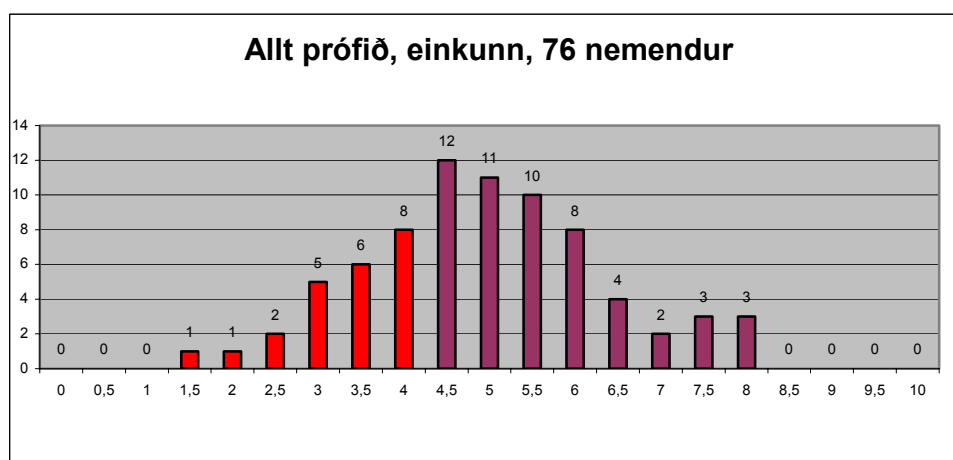
Meðaleinkunn 4,52 Staðalfrávik 1,96

Mynd 5. Dreifing svara við spurningu 1.



Meðaleinkunn 6,56 Staðalfrávik 1,68

Mynd 6. Dreifing svara við spurningu 3.



Meðaleinkunn 4,89 Staðalfrávik 1,39

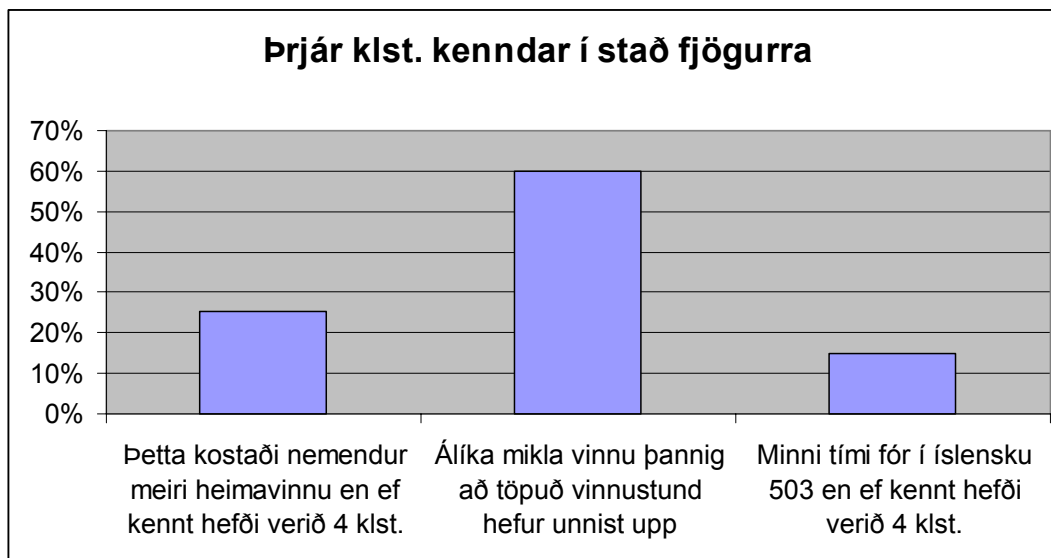
Mynd 7. Dreifing lokaekunnna

Sérfræðingur kennara í aðferðafræði og túlkun tölulegra upplýsinga taldi dreifingu einkunna á prófinu í heild sannfærandi og fallega kúrfu. Kennarar ætla að halda áfram með svona könnun, taka fyrir einn áfanga á önn. Ekki ákveðið fyrirfram hver hann verður heldur þegar búið er að fara yfir prófin.

Könnun á viðhorfum nemenda í ÍSL503 til breyttrar stundatöflu

Nemendur í áfanganum voru beðnir að svara nokkrum spurningum um áfangann vegna breytts skipulags á þessum vetri. Ætlun kennara er að hafa hliðsjón af svörum þegar áfanginn verður kenndur næst. Spurningablað er nafnlaust og ekki verður unnið úr því fyrr en eftir einkunnaafhendingu.

Helstu niðurstöður eru þær að rúm 60% nemenda telja að tapaðar vinnustundir í stundatöflu séu unnar upp með heimavinnu og 27% að þetta fyrirkomulag kosti nemendur meiri heimavinnu en ef óbreytt fyrirkomulag hefði verið. Einungis 11% nemenda finnst þeir eyða minni tíma í áfangann eftir breytingu.



Mynd 8. Áhrif færri kennslustunda í töflu á vinnu nemenda að námsefni áfangans

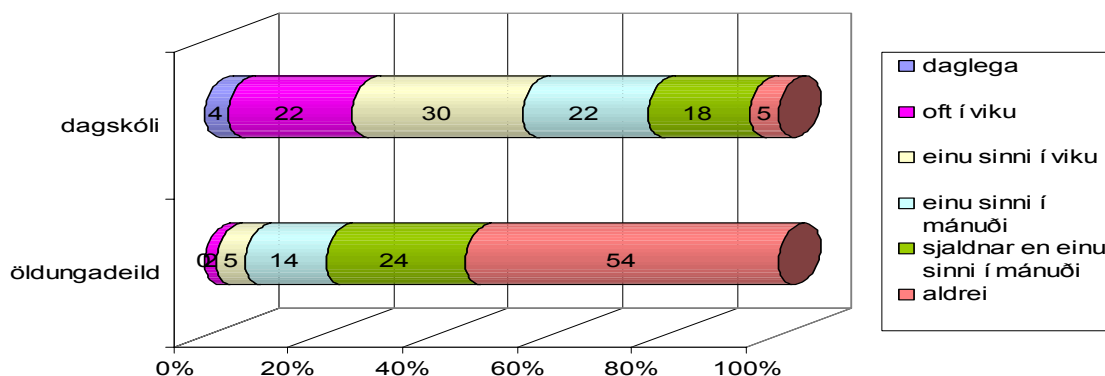
Þetta styður upphaflegt markmið með fækkun kennslustunda í töflu það er að gefa nemendum meiri tíma til þess að stunda námið á eigin ábyrgð án þess að minnka heildarálag á nemendur. Endurgjöf nemenda varðandi fleiri þætti er varða kennslu áfangans verður nýtt til þess að bæta kennslu næst þegar áfanginn er kenndur.

Þjónustumat á bókasafni

Á vorönn 2004 var unnið þjónustumat á bókasafni skólans. Matið var framkvæmt af konrektor í samstarfi við forstöðumann safnsins. Hér verður stuttlega gerð grein fyrir helstu niðurstöðum matsins en það má lesa í heild í fylgiskjali xx.

Matið átti að styrkja starfsemi bókasafnsins á meðan að því væri unnið, það var því unnið sem leiðsagnarmat (formative evaluation). Starfsmenn safnsins voru virkjaðir í vinnu við matið með það fyrir augum að varpa skýrara ljósi á starfsemi bókasafnsins og þá þjónustu sem þar er veitt. Lögð var könnun fyrir nemendum og kennara, tekið viðtal við forstöðumann bókasafns, gerðar talningar á fjölda nemenda sem nýta mismunandi svæði bókasafnsins á mismunandi tímum, skoðuð nýting kennara á safninu fyrir nemendahópa, greining á gögnum um nýtingu safnkosts þ.e. útlán og fl. og rætt var við rýnihóp meðal nemenda. Bókasafn hefur verið starfrækt frá því á fyrstu árum skólans en hann var stofnsettur 1966. Safnið þjónar bæði nemendum og kennurum skólans. Safnið veitir alla þjónustu sem söfn veita s.s. útlán á bókum, aðstoð við heimildaleit, aðgang að ítarefni, lestraraðstöðu og aðgang að tölvum og interneti. Almennt voru viðhorf til bókasafnsins jákvæð og aðspurðir nefna nemendur oftast gott og hlýlegt viðmót starfsfólks sem einn af helstu kostum safnsins.

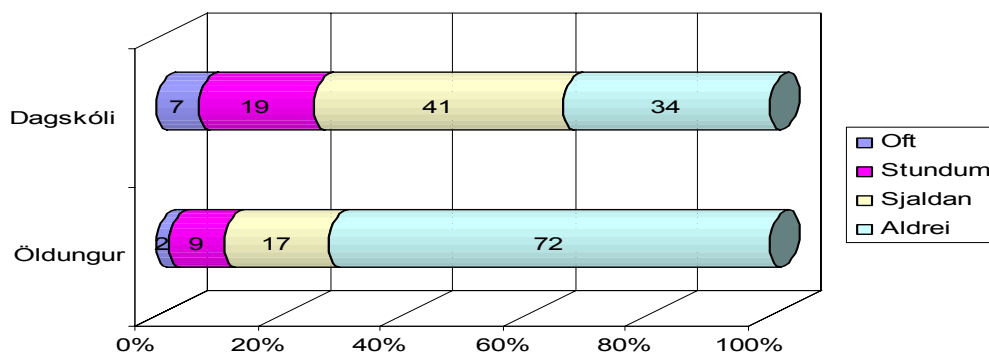
Nemendur dagskóla nýta safnið vel og segjast 56% dagskólanema nota safnið einu sinni í viku eða oftar en einungis 5% segjast aldrei nota safnið. Hins vegar snýst þetta við hjá öldungadeildarnemum en einungis 7% þeirra nota safnið einu sinni í viku eða oftar en 54% þeirra nota safnið aldrei. Safnið virðist því nýtast dagskólanemendum vel en öldungum síður.



Mynd 9. Hve oft notar þú bókasafn MH

Þegar skoðað er í hvaða erindagjörðum nemendur koma á safnið segjast flestir koma til þess að finna heimildir eða 74% dagskólanemenda og 32% öldunga og í öðru og þriðja sæti er að vinna verkefni eða fá gögn að láni. Þegar spurt er nánar um hve oft þau sækir sér heimildir á safnið kemur í ljós að tæp 59% dagskólanemenda hafa oft eða stundum leitað heimilda á safninu og 49% nemenda öldungadeildar.

Áberandi er að 51% öldunga sækir sér aldrei heimildir á bókasafn skólans. Ein af skýringunum getur verið að opnunartími safnsins henti ekki öldungum en safnið lokar stuttu eftir að kennsla hefst í öldungadeild. 34% dagskólanemenda og 72% öldungadeildarnema hafa aldrei fengið bók eða annað efni af safninu lánað heim. (Mynd 4).



Mynd 10. Hefur þú fengið bók eða annað efni af safninu lánað heim?

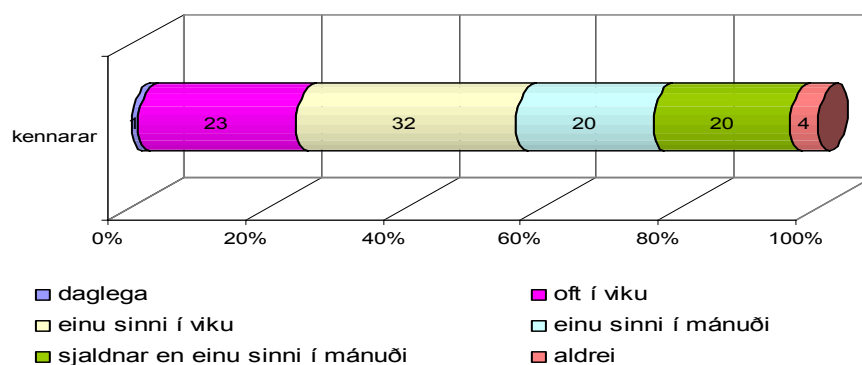
Hjá öldungadeildinni eru þetta sláandi tölur og spurning hvort þetta sé ásættanlegt. Í viðhorfs- hluta spurningalistans kemur hins vegar fram að 55% öldungadeildarnemenda hafa leitað eftir heimildum í tímaritum sem gefur til kynna að þeir notfæri sér þá þjónustu safnsins, fái ljósrit af greinum frekar en að fá bækur og gögn lánuð heim. Þetta er e.t.v. sérhæfðari þjónusta en þeir geta fengið á öðrum söfnum og því nýti þeir sér hana.

Nemendur eru jákvæðir gagnvart aðstöðunni á bókasafninu almennt. Við skoðun á tíðnitöflum kemur í ljós að skoðanir dagskóla- og öldungardeildarnemenda fara að mestu saman og eru því teknir sem einn hópur. Þrír fjórðu hlutar telja aðstöðuna góða og er það mjög jákvæð niðurstaða. Þetta kemur einnig fram í svörum þeirra við opnum spurningum. Margir nemendur nefna að safnið sé hlýlegt, snyrtilegt og að þar sé gott að vinna.

Aðgengi að tölvum á safninu er ekki gott að þeirra mati og er það skiljanlegt þ.s. ekki er pláss fyrir nema fimm tölvur þar. Forstöðumaður bókasafnsins hefur mikinn hug á að fjölga tölvum

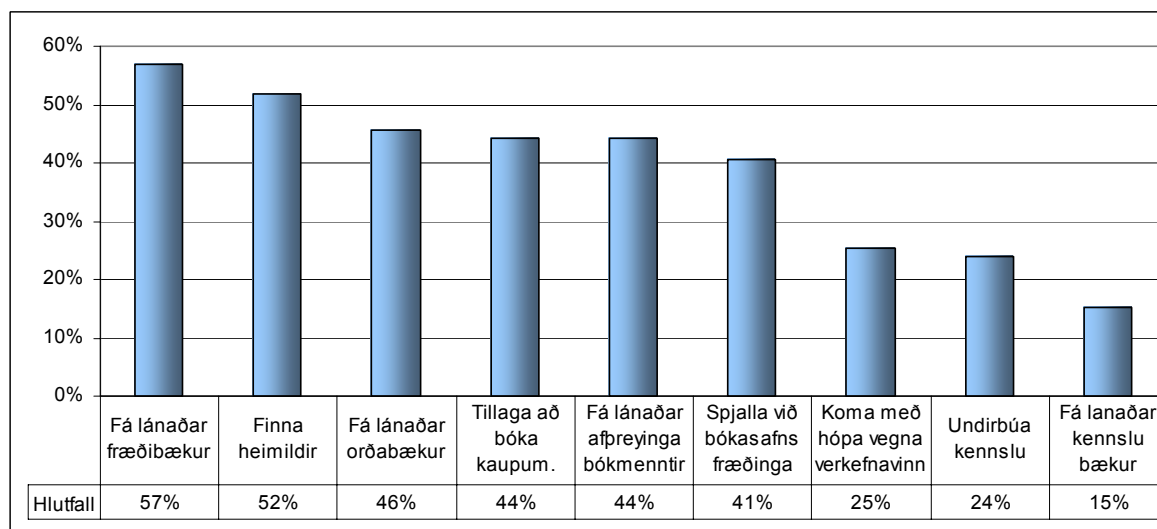
inni á safninu. Þegar spurt er hvað vanti í þjónustuna eru mjög margir sem nefna að það þurfi fleiri tölvur þar.

Kennarar virðast nýta sér safnið ágætlega og segjast 56% þeirra nota safnið einu sinni í viku eða oftar. Einungis 4% segjast aldrei nota safnið. Þar eru kennarar í tungumálum duglegastir við að nota safnið en 77% þeirra koma einu sinni í viku eða oftar á safnið. Næstir þeim koma kennarar í samfélagsgreinum með 71% sem kemur einu sinni í viku eða oftar á safnið.



Mynd 11. Hve oft nota kennarar bókasafnið?

En til hvers koma kennarar á safnið? Til mynd 12 sýnir hvaða erindi þeir eiga helst. Flestir koma til þess að fá lánaðar fræðibækur, 57%, finna heimildir, 52%, og fá lánaðar orðabækur 46%. Rúm 40% koma af því þau hafa tillögu að bókakaupum, fá lánaðar afþreyingarbækur eða bara til þess að spjalla við bókasafnsfræðingana.

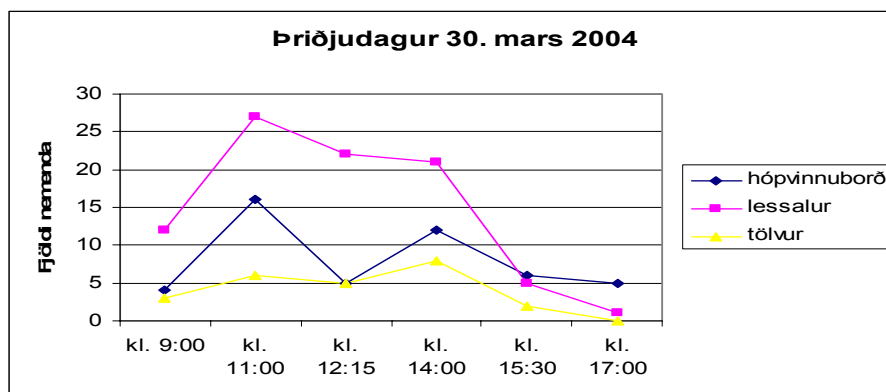


Mynd 12. Til hvers koma kennarar á bókasafnið?

Þrír fjórðu hlutar kennara telja að það þurfi að auka við kennslugögn, bækur og ítarefni sem tengist kennslugreinum skólans. Um helmingur segist finna það sem hann vanti á bókasafninu. Hér þarf því að skoða hvað er til ráða. Forstöðumaður hefur áhuga á að virkja kennara meira til ráðgjafar við innkaup á safnið og þegar kennarar eru spurðir um hvort þeir vilji hafa áhrif á innkaupin segjast 80% vilja það. Það er því greinilegt að þeir vilja vera með í ráðum.

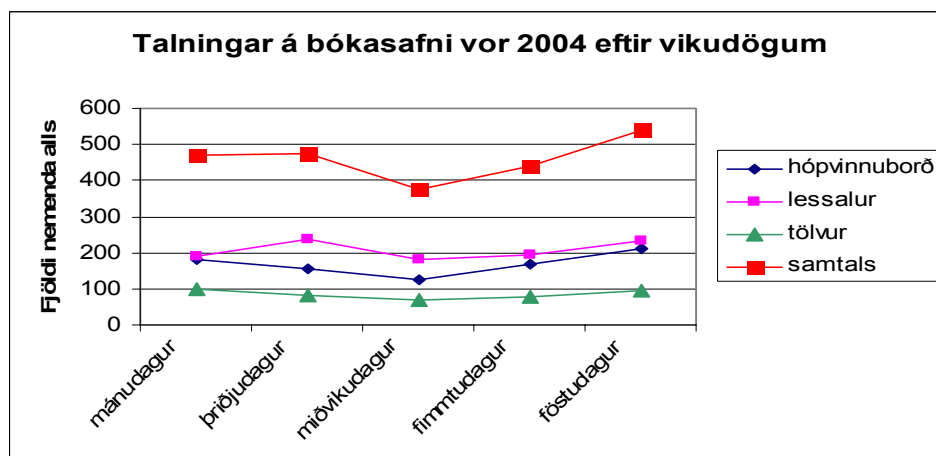
Eins og búast má við í bóknámsmenntaskóla er yfirgnæfandi meirihluti kennara sem telur að safnið sé mikilvægt fyrir þeirra kennslugrein, 79% og 86% sem telja að það sé mikilvægt fyrir starfsemi skólans. Athygli vekur að 4% telja safnið ekki mikilvægt fyrir sína kennslugrein og þó þetta sé mjög lág tala spyr maður sig hvaða fag þarf ekki á bókasafni að halda.

Til þess að kanna aðsóknina að safninu á mismunandi tímum dagsins, vikunnar og annarinnar voru gerðar punkttalningar á safninu. Álagið á tölvur safnsins er mjög jafnt yfir daginn en við sjáum að hópavinna minnkar mikið í kringum matartíma. Einnig fækkar í lestrarsal á þeim tíma þó ekki sé munurinn eins mikill. Eftir að kennslu í dagskóla lýkur minnkar álag á safninu mjög mikið.



Mynd 13. Álag á bókasafnið eftir tíma dagsins.

Yfir vikuna er aðsókn að mismunandi svæðum safnsins nokkuð jöfn en þó má greina að aðsóknin er mest í lestrarsal enda rúmast flestir þar í sæti. Á bilinu 33% til 38% þeirra nemenda sem koma á safnið koma til þess að vinna á hópvinnumsvæði og aðeins fleiri en það koma til þess að læra í lestrarsal eða 43% til 50%. Í ljós kemur að álag á safnið er mjög svipað yfir vikuna en þó minnst á miðvikudögum en þá daga lýkur kennslu fyrr en hina dagana.



Mynd 14. Álag á bókasafnið eftir vikudögum yfir alla önnina.

Matið leiðir í ljós að á safninu vinnur metnaðarfullt starfsfólk sem nýtur almennrar virðingar í skólanum. Starfsmenn þykja sérstaklega liprir í þjónustu og allri framkomu. Aðstæður sem safninu eru búnar gætu verið betri ef miðað er við stærð skólans. Það býr enn að því að til safnsins voru keyptar góðar alfræðibækur þegar það var stofnsett en kennarar telja að endurnýjun bóka og annars kennsluefnis mætti vera hraðari og meiri. Safnið er vel nýtt af kennurum og nemendum dagskóla en nemendur öldungadeildar nýta það lítið. Athuga þarf hvort ekki er hægt að bæta úr því með kynningu á safninu og lengri opnunartíma fram á kvöld. Það er einnig ljóst að til þess að safnið geti þróast áfram í að verða nútímalegri upplýsingamiðstöð skólans þarf að stækka húsnæði þess, búa það fleiri bókum og endurnýja og fjölga tölvum.

Sterkar hliðar: Metnaðarfullur forstöðumaður sem fylgist vel með því sem er að gerast í samfélaginu og á öðrum söfnum. Starfsfólk sem nýtur almennrar virðingar fyrir góða þjónustu. Vel menntaðir bókasafnsfræðingar. Mikil þekking á upplýsingatækni og internetinu. Ánægðir nemendur og kennarar. Gott andrúmsloft á safninu sem birtist í því að nemendur líta á það sem afdrep og stað þar sem hægt er að vinna í næði. Góð agastjórnun á safninu. Vel ígrunduð innkaup. Vel fylgst með nýjum bókum.

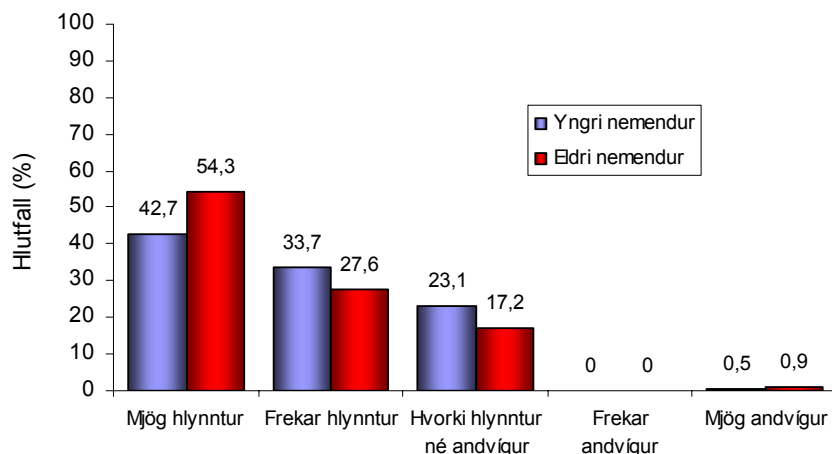
Veikar hliðar: Of lítið og þröngt húsnæði. Fáar tölvur. Of lágt stöðuhlutfall bókasafnsfræðinga. Húsnæði ekki í alfaraleið. Gamall bókakostur að hluta og endurnýjun gengur of hægt. Litlir möguleikar á nýjungum í starfsemi vegna þrengsla. Óvirk heimasíða. Erfitt að koma við nýjum vinnubrögðum í tölvunotkun vegna fárra tölva og plássleysis.

Heitur matur í matsölu nemenda - þarfagreining

Stjórnendur skólans hafa undanfarin ár haft áhuga á að auka framboð á heitum mat í mötuneyti nemenda, Sómalíu. Á vorönn 2004 bauðst skólanum að unnin yrði greining á þörf fyrir heitan mat meðal nemenda skólans. Þarfagreiningin var unnin af Björk Kristjánsdóttur og Sigríði Sigurðardóttur, mastersnemum í Uppeldis- og menntunarfræði við HÍ í samvinnu við nemendafélag MH og stjórnendur. Meginmarkmið þessarar þarfagreiningar er: Að kanna hvort grundvöllur sé fyrir því að auka framboð á heitum mat í hádeginu til nemenda í Menntaskólanum við Hamrahlíð og jafnframt að skoða hvernig best væri staðið að þeirri breytingu.

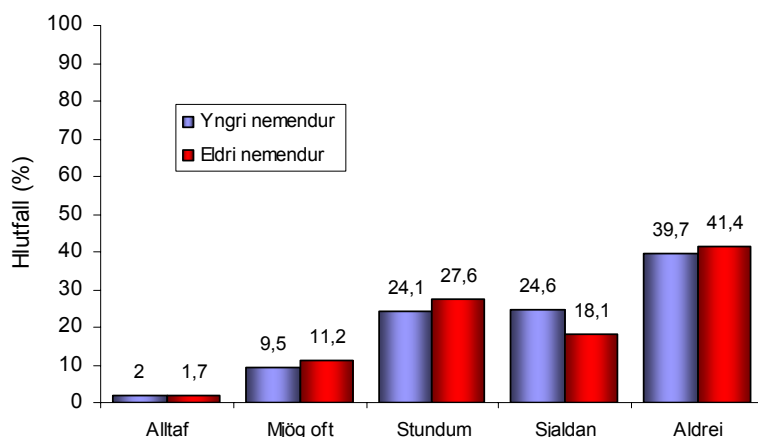
Hér verður greint frá helstu niðurstöðum þarfagreiningarinnar en skýrslan fylgir með sem viðauki.

Niðurstöður könnunarinnar sýna að mikill meirihluti þeirra sem svara, eða rúmlega 78%, er hlynntur því að boðið sé upp á heitan mat í hádeginu fyrir nemendur skólans (sjá mynd 1). Lítil munur er á viðhorfum eldri nemenda (þeir sem eru fæddir 1985 og fyrr) og yngri nemenda (fæddir 1986 og síðar) hvað þetta varðar.



Mynd 15. Ertu hlynnt(ur) eða andvíg(ur) því að boðið sé upp á heitan mat í hádeginu fyrir nemendur í MH? Greint eftir aldri nemenda.

Rúmlega 62 % þeirra sem tóku þátt í könnunni hafa sjaldan eða aldrei keypt sér þann heita mat sem hefur verið í boði fyrir nemendur í vetur (sjá mynd 2). Fáir virðast nýta sér þessa þjónustu að staðaldri. Þarna er sömuleiðis lítill munur eftir aldri.



Mynd 16. Hefur þú keypt þér heitan mat í MH í vetur?

Þeir sem höfðu keypt sér heita matinn voru beðnir að svara því hvernig þeim fyndist maturinn hafa verið. Í ljós kom að mikill meirihluti þeirra er ánægður með matinn eða rúm 65% og einungis 7% segja hann vondan. Þeir sem ánægðastir eru með matinn eru þeir sem kaupa hann mjög oft eða alltaf. Þeir sem sjaldan kaupa sér mat skiptast nokkurn veginn í tvo hópa í afstöðu sinni og eru annað hvort ánægðir með hann (um 44%) eða taka ekki afstöðu (40%).

Tafla 2. Ef svo er hvernig finnst þér sá heiti matur sem boðið hefur verið upp á? Greint eftir því hversu oft svarendur hafa keypt sér matinn.

| | Mjög/frekar góður (%) | Hvorki góður né vondur (%) | Mjög/frekar vondur (%) | Svara ekki (%) | Fjöldi |
|------------------------|-----------------------|----------------------------|------------------------|----------------|--------|
| Allir sem svara | 39,1 | 16,4 | 4,4 | 40,1 | 315* |
| Kaupa aldrei mat | 2,4 | 0,8 | 0,8 | 96,1 | 127 |
| Kaupa sjaldan mat | 44,3 | 40,0 | 11,4 | 4,3 | 70 |
| Kaupa stundum mat | 72,5 | 23,8 | 3,8 | - | 80 |
| Kaupa mjög oft mat | 84,4 | 9,4 | 6,3 | - | 32 |
| Kaupa alltaf mat | 83,3 | 16,7 | - | - | 6 |

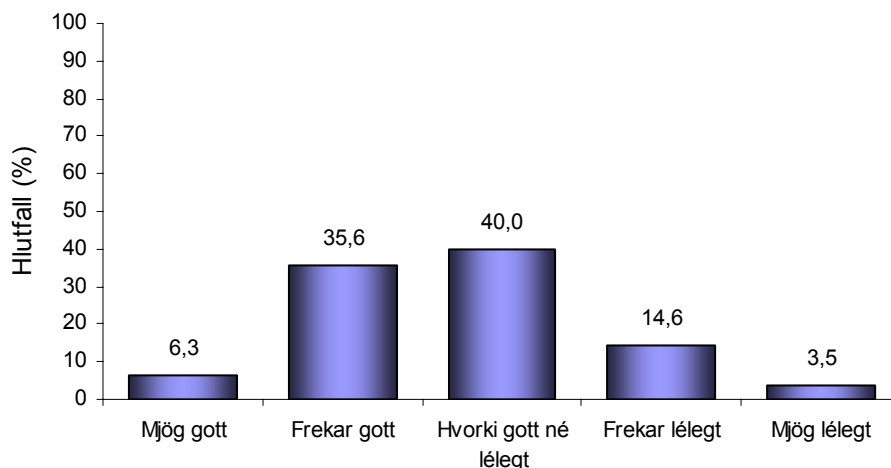
* 315 einstaklingar af 317 svöruðu spurningunni um hve oft þeir keyptu mat

Niðurstöður sýna að meiri hluti nemenda er hlynntur því að bjóða eigi upp á heitan mat í hádeginu fyrir nemendur skólans. Nemendur skiptast nokkuð í tvo hópa þegar spurt er hversu

oft í viku eigi að bjóða upp á heitan mat og flestir vilja annað hvort að hann sé í boði þrisvar í viku eða alla daga. Af 311 nemendum sem sögðu álit sitt á framboði á heitum mat í MH fannst 143 nemendum (46%) framboðið vera of lítið.

Flestum þeim sem svara könnuninni finnst að bjóða ætti upp á heitan mat fyrir nemendur alla daga eða rúmlega 30% (sjá mynd 6). Hópur þeirra sem vill hafa heitan mat á boðstólum þrisvar sinnum í viku er einnig stór eða rúm 28%. Þegar nemendur hins vegar voru spurðir hversu oft þeir myndu nýta sér það að kaupa heitan mat væri hann í boði þá voru flestir sem nefndu tvisvar til þrisvar sinnum í viku (sjá mynd 7). Stór hluti er óákveðinn, eða um 40%.

Sama hlutfalli svarenda, 40%, finnst hreinlæti í matsal hvorki vera gott né lélegt og tæpum 42% þeirra finnst það vera frekar eða mjög gott (sjá mynd 9).



Mynd 17: Hvernig finnst þér hreinlæti í matsal?

Flestir eru ánægðir með aðstöðu matsölunnar en tæplega 40% nemenda finnst hún frekar eða mjög góð (sjá mynd 10). Nokkuð margir eru hlutlausir hvað þetta varðar.

Í lok könnunarinnar voru þátttakendur beðnir um að koma með tillögur að því hvernig standa ætti að rekstri matsölunnar í MH. Þarna var um opna spurningu að ræða og mjög margir notuðu tækifærið og settu fram hugmyndir eða athugasemdir.

Þær athugasemdir sem mest voru áberandi voru eftirfarandi:

- Að halda verði í lágmarki
- Að minnka biðraðir
- Að hafa hollari mat á boðstólum
- Að auka fjölbreytileika

Þó að flestar athugasemdirnar snerust um það sem betur mætti fara, samanber hér að ofan, voru einnig margir sem tóku það fram að þeir væru ánægðir með matsöluna eins og hún er.

Minnihluti nemenda í MH hefur að staðaldri keypt sér þann heita mat sem í boði hefur verið í hádeginu í vetur. Samt sem áður er ljóst að það er almennur áhugi fyrir því meðal nemenda að boðið sé upp á heitan mat. Þeir sem hafa keypt matinn virðast vera ánægðir með gæði hans en eitthvað finnst þeim skorta á að maturinn sé nægilega fjölbreyttur. Stórum hluta nemenda (46%) finnst framboð af heitum mat vera of lítið en einnig er stór hluti sem finnst það hæfilegt (38%). Meira en helmingur nemenda er á þeirri skoðun að bjóða ætti upp á heitan mat oftar en nú er gert, en þó er ekki afdráttarlaus sú skoðun að bjóða þurfi upp á heitan mat alla daga vikunnar. Flestir segjast myndu kaupa sér heitan mat einu sinni til þrisvar sinnum í viku væri slíkt í boði en athygli vekur sá stóri hópur sem er óviss (40%).

Pasta- og kjötréttir er það sem nemendur vilja helst sjá á matseðlinum en auk þess eru margir sem kjósa súpur og grænmetisrétti. Fiskur er það sem síst þykir spennandi. Pizza nýtur vinsælda og svo virðist sem að nemendum finnist hæfilegt að hafa pizzu á boðstólum einu sinni til tvisvar í viku. Flestir (151 nemendur) kjósa að máltíðin kosti ekki meira en 300 krónur en þó eru margir (114 nemendur) sem eru tilbúnir til að borga allt að 400 krónum.

Greinilegt er að matarmiðar eru það greiðslufyrirkomulag sem flestir kjósa og meirihluti nemenda (59%) telur líklegra að þeir myndu frekar kaupa sér heitan mat ef hægt væri að greiða með matarmiðum í stað þess að staðgreiða hverja máltíð. Einhverjir kjósa þó einnig að geta staðgreitt eða um 30%. Mánaðaráskrift virðist ekki vera það fyrirkomulag sem nemendur kjósa.

Sterkar hliðar: Almennt eru nemendur frekar ánægðir með hreinlæti í matsal og aðstöðu í matsölu þó að margir hafi bent á að afgreiðsla gangi

heldur seint fyrir sig. Hlutfallslega fáir lýsa sig andvíga utanaðkomandi starfsmanni í matsölu.

Veikar hliðar: Dálítið skortir á að nemendur beri traust til verðlagningar í matsölu og voru ábendingar um of hátt og óstöðugt verðlag. Ábendingar nemenda í lokin benda ótvírætt til þess að halda skuli verði í lágmarki, draga úr biðröðum og bjóða upp á hollan og fjölbreyttan mat.

Starfsmannaviðtöl

Rektor og konrektor boðuðu kennara raungreina í starfsmannaviðtöl vorið 2004. Haustið 2004 var talað við íslensku-, sögu og stærðfræðikennara. Með fundarboðinu fengu kennarar m.a. eftirfarandi umræðupunkta til umhugsunar; 1. Samskipti við samkennara, annað starfsfólk, deildarstjóra og yfirstjórnendur, 2. Fagleg staða kennslugreina(r) í skólanum, 3. Kennslan og samskipti við nemendur (rætt um niðurstöður áfangamats ef slíkt lá fyrir), 4. Vinnutími og vinnuaðstaða, 5. Endurmenntun og önnur framtíðaráform, 6. Hvað er brýnast að bæta í MH, 7. Hvað gengur vel í MH.

Í viðtölum við starfsmenn kom margt fróðlegt í ljós. Kennarar bentu á þætti í starfi þeirra sem má bæta og einnig ýmislegt annað sem betur má fara.

Sterkar hliðar: Almenn ánægja er meðal kennara með samskipti við samstarfsfólk og stjórnendur. Íslensku- og sögukennarar telja faglega stöðu deildarinnar góða og að þar sé mikil og góð samvinna meðal kennara. Stærðfræðikennarar eru einnig á því að fagleg staða deildarinnar sé góð en hafa áhyggjur af áhrifum breyttrar námskrár á undirbúning nemenda fyrir háskólanám. Samskipti við nemendur ganga vel í öllum deildum. Nemendur gefa kennurum góða umsögn í áfangamati og allir fá kennararnir umsagnir frá nemendum sem eru um eða yfir meðallagi.

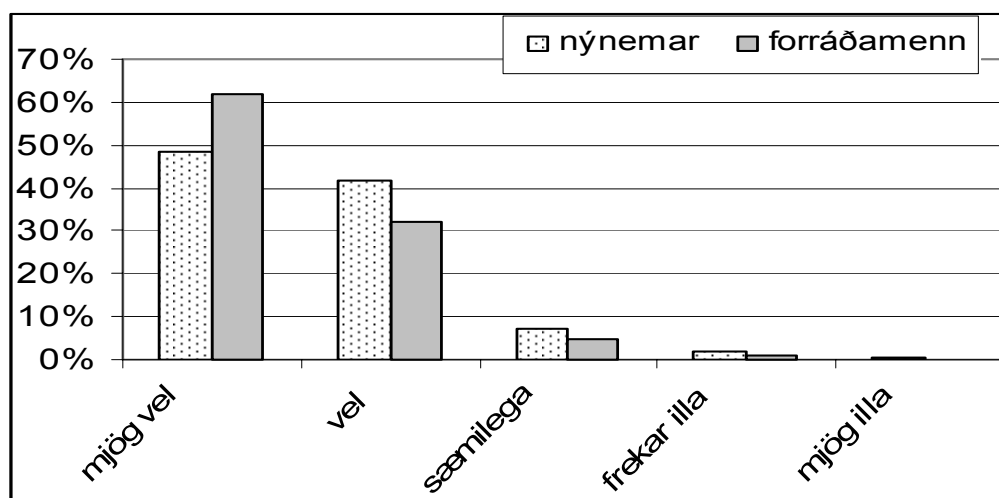
Veikar hliðar: Óánægja með vinnuaðstöðu kennara, lítinn tíma til faglegs samstarfs og til samstarfs milli deilda og telja að auka þurfi möguleika kennara til samstarfs. Kennarar benda á að aðstaða til þess að taka nemendur í

viðtöl er ekki til staðar og vilja fá úr því bætt. Einnig telja þeir að upplýsingaflæði innan skólans mætti vera betra.

Þjónustukönnun meðal nýnema

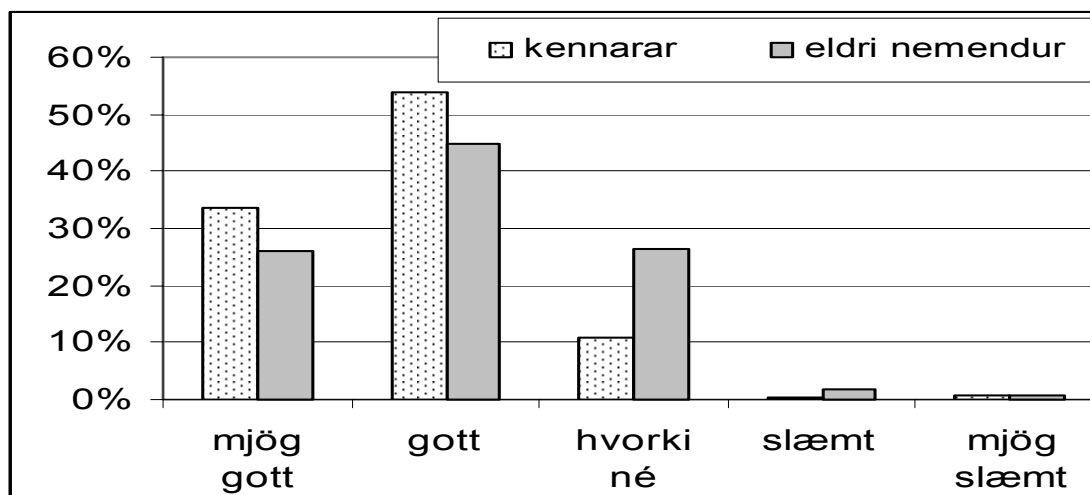
Í mars 2004 var lögð könnun fyrir nemendur á annarri önn um ýmsa þætti sem lúta að innritun nýnema og hvernig þeim fannst að byrja í MH. Könnunin var unnin í samstarfi við stjórnendur og námsráðgjafa Menntaskólans í Kópavogi. Námsráðgjafar frá MK komu til fundar við sjálfsmatsteymi og námsráðgjafa MH á haustönn 2003 og snemma árs 2004 og unninn var sameiginlegur spurningalisti sem lagður var fyrir í báðum skólum. Tvær til þrjár spurningar voru sérstakar fyrir hvorn skóla fyrir sig. Hér var könnunin lögð fyrir í LÍK201 hópum þar sem flestir nemendur eru á fyrsta ári. Tóku 218 nemendur þátt í henni af u.þ.b. 240 nýnemum haustannar 2003. Niðurstöðurnar á að nýta til þess að bæta þjónustu við nýnema. Niðurstöðurnar voru ræddar á fundi námsráðgjafa og konrektors og kynntar á kennarafundi.

Hér verður sagt frá þeim atriðum úr könnuninni sem kynnt voru á kennarafundi en svör við spurningum könnunarinnar má sjá í heild í viðauka. Þegar nemendur eru spurðir hvað hafi helst orðið til þess að þau völdu skólann svara 72% að það hafi verið vegna þess að þau hafi heyrt gott um skólann og 20% að kynningin í MH hafi orðið til þess. Einungis 6% segjast hafa valið skólann vegna þess að þau bjuggu nálægt. Í könnun meðal forráðamanna nýnema haustið 2004 kemur fram að 94% foreldra telja að nýnemanum sínum líði vel eða mjög vel í skólanum. Aðspurðir segja 90% nýnema að þeim líði vel eða mjög vel. Foreldrarnir eru þarna heldur bjartsýnni en svör nemendanna gefa til kynna en engu að síður virðist sem flestum nýnemum líði vel í skólanum.



Mynd 18. Hvernig líður nýnemum í skólanum?

Nýnemar virðast einnig ánægðir með viðmót kennara og eldri nema og eru mjög fáir sem telja viðmót þeirra slæmt eða mjög slæmt.



Mynd 19. Hvernig upplifa nýnemar viðmót kennara og eldri nema í byrjun fyrstu annar?

Langstærsti hluti nýnema segist fá hrós í skólanum en 25% segja samt sem áður að þeim sé sjaldan eða aldrei hrósað. Flestum eða 87% gekk vel eða mjög vel að finna sér samastað í skólanum og tæpum 90% gengur vel að fara eftir stundatöflunni í byrjun annar og einnig segjast flest eiga auðvelt með að átta sig á áfangakerfi skólans og að það gangi vel að velja áfanga næstu annar. Fáir nýnemar, eða 10%, lesa hins vegar upplýsingar af vef skólans oft eða daglega en einungis 7% segjast aldrei fara inn á vefinn svo velflestir nýnemar virðast kíkja eitthvað inn á vefsíðuna. Eins vekur athygli að 56% nýnema á annarri önn segjast ekki vita hvernig þau geti náð í umsjónarkennara sína en önnina á undan voru þau í tíma hjá þeim einu sinni í viku. Yfirgnæfandi meirihluti nýnema eða 96% telur að skólinn hafi staðið undir væntingum þeirra.

Sterkar hliðar: Nýnemar eru almennt jákvæðir gagnvart upplifun sinni á skólastarfinu eftir fyrstu önnina. Þeim finnst viðmót eldri nemenda, starfsmanna og kennara almennt gott. Flestum líður vel eða mjög vel í skólanum. Þeir telja að þeim gangi vel að fóta sig á nýjum stað.

Veikar hliðar: Nýnemar nýta sér ekki vefinn nægilega til þess að nálgast upplýsingar. Bæta þarf vefinn og vinna að því að nemendur nýti sér betur

upplýsingar sem þar liggja. Skoða þarf hvernig hægt er að auka aðgengi yngri nemenda að umsjónarkennara eftir að fyrstu önn lýkur. Einn fjórði nýnema segist ekki fá hrós í skólanum.

Útskriftarefni og útskriftaráfangi

Í könnun meðal útskriftarefna í apríl 2004 kom í ljós að 75% stefna á þeirri stundu á framhaldsnám að loknu stúdentsprófi og er þetta í samræmi við kannanir undanfarinna ára. Útskriftarefni eru almennt ánægð með dvöl sína í MH og áfangann LÍL1211 sem er lokaáfangi í lífsleikni sérstaklega hugsaður fyrir nemendur á lokaönn framhaldsskóla. Rúm 70% útskriftarefna eru ánægð með þennan útskriftaráfanga. Niðurstöður þessara kannana almennt gefa til kynna eftirfarandi sterkar og veikar hliðar.

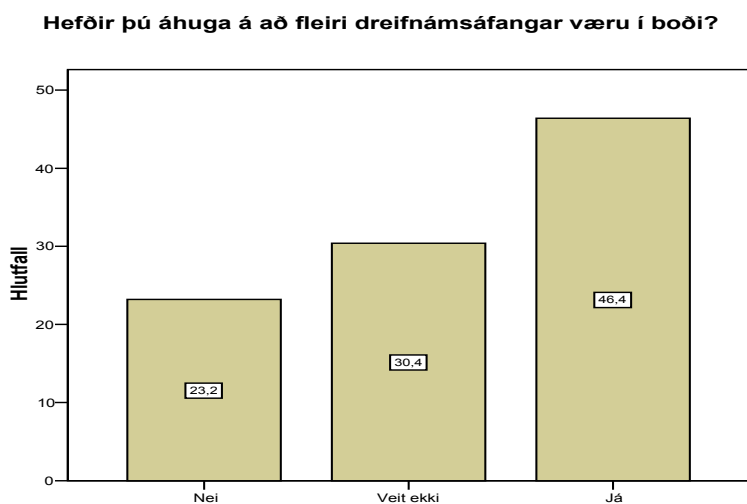
Sterkar hliðar: Útskriftarefni eru ánægð með samskipti við kennara, stjórnendur, bókasafn og umsjónarkennara. Þeir eru ánægðir með félagslífið, með útskriftaráfangann og með skólann í heild.

Veikar hliðar: Enginn einn þáttur greinanlegur en margir nefna að auka þurfi aðgang nemenda að tölvum og fjölga borðum fyrir nemendur í opnum rýmum. Margir nefna að breyta þurfi mætingarkerfinu þannig að eldri nemar hafi meira svigrúm til fjarvista en þeir yngri. Nokkrir nefna að auka megi aðstoð við nemendur í tengslum við val á áföngum og aðstoð við að skilja áfangakerfið.

Fyrirkomulag kennslu í öldungadeild

Eins og fram kom í kaflanum um umfang skólastarfsins hefur nemendum öldungadeildar fækkað á síðustu árum. Guðmundur Edgarsson öldungadeildarstjóri vildi kanna betur afstöðu nemenda til fyrirkomulags stundatöflu deildarinnar og til dreifnáms. Með dreifnámi er átt við tilraunir kennara í nokkrum áföngum til þess að fækka viðverustundum nemenda í töflu en auka notkun upplýsingatækni. Þeir sem kenna með aðferð dreifnáms kenna því færri tíma í töflu en gera meiri kröfur til þess að nemendur nýti netið og jafnvel vinni í gegnum kennsluumsjónarkerfið Angel.

Mjög lítil þátttaka var í könnuninni en hún gefur einhverjar vísbendingar. Helmingur nemenda vildi óbreytta stundaskrá og helmingur vildi nýtt kerfi sem byggist á að mæta einu sinni í viku tvo tíma í senn. Nokkrir vildu að tungumál, stærðfræði og raungreinar væri kennt tvisvar í viku. Einnig kom fram að stærsti hluti, eða rúm 80% nemenda öldungadeildar telja að staðbundið nám (í stundatöflu í hverri vikur) bjóði upp á meiri gæði náms heldur en dreifnám. Hins vegar sést á mynd 20 að stór hópur nemenda öldungadeildar hefur áhuga á dreifnámi en þriðjungur nemenda er jafnframt óákveðinn. Öldungadeildarstjóri dró þá ályktun að nemendum finnist erfitt að stranda í heimanámi og vilji frekar hitta kennara oftar. Einnig var spurt um lotukerfi sem byggist á 8 vikna lotum í hverri grein, mætt tvisvar sinnum í viku 2 klst. í senn og áfanganum síðan lokið. Meirihluta nemenda leist vel á þessa hugmynd. Þegar spurt var um dreifnám var niðurstaðan sú að 46,6% nemenda vildu fleiri slíka áfanga.



Mynd 20. Áhugi öldungadeildarnema á dreifnámi

Tiltölulega fáir áfangar eru hins vegar kenndir með dreifnámssniði í öldungadeild og því margir sem ekki hafa haft reynslu af því, eða 46,7% aðspurðra. 10,7 % líkaði betur við dreifnám heldur en staðnám en 16,4% ver, 26,2% líkaði jafn vel við bæði. 76,2% töldu að staðnám væri betra en dreifnám. 18,5% voru sammála því að í dreifnámi væru meiri kröfur en ósammála voru 31,1%. Þegar spurt var um gæði völdu 16,2% dreifnám en 83,8% staðnám.

Niðurstaðan er að gott gæti verið að breyta stundaskrá öldungadeildar þannig að fjölga langstokkum, eða tveggja klukkutíma kennslu í einu og ná betri dreifingu í stokkunum. Helst þarf að vera jafnvægi í röðun í stokka. Með því að fjölga langstokkum verða færri árekstrar

hjá nemendum og kennarar þurfa að koma sjaldnar. Í núverandi kerfi með bæði skástokkum og langstokkum á sama tíma verða of miklir árekstar milli áfanga. Í framhaldi af þessu var kynnt og samþykkt á kennarafundi nýtt kerfi með skástokkum fyrir kvöldmat og langstokk eða tvöföldum tíma eftir kvöldmat. Raungreinar, tungumál og stærðfærði verða kennd fyrir kvöldmat tvisvar í viku en aðrar greinar, enska og íslenska einu sinni 2 tíma í senn. Þannig er vonast til þess að hægt verði að ná meiri dreifingu á áföngum í töflunni og að það nýtist nemendum sem vilja taka fleiri en einn til tvo áfanga.

Helstu kostir nýja kerfisins eru að mati öldungadeildarstjóra að dreifing verði betri, það sé einfaldara, ferðum bæði nemenda og kennara fækki, óvinsælum stökum fækki, etv. verði minna brottfall. Helstu ókostir eru að sveigjanleiki kennara er minni og veikindi koma verr við alla því þá tapast heil vika.

4.2 Greining tölfraðilegra gagna

Að venju voru framkvæmdar ýmsar gagnagreiningar á árinu. Niðurstöður gagnagreininga eru sendar deildum til umfjöllunar.

Einkunnalistar, samanburður milli anna, umsagnir deilda

Að venju var deildum sent yfirlit yfir einkunnir, úrsagnir og mætingar á síðustu önnum. Í lok ársins var deildarstjórum falið að fjalla um yfirlit einkunna, úrsagnir og mætingar í samhengi við árin á undan og að skila niðurstöðum í byrjun vorannar 2005. Fjallað verður um þennan þátt í sjálfsmatsskýrslu ársins 2005.

Innritun nýnema

Há meðaleinkunn nemenda sem fá inngöngu í skólann og mikil aðsókn að skólanum segir okkur að skólinn höfði mjög vel til duglegra nemenda af öllu landinu.

Árið 2004 voru 60% nýnema MH með lögheimili í Reykjavík, 25% á Stór-Reykjavíkursvæðinu og 13% utan þessara svæða. Þegar litið er á nemendur skólans í heild eru 65% með lögheimili í Reykjavík, 27% á Stór-Reykjavíkursvæðinu og 8% utan þessara svæða. Það er ljóst að í þessum duglega hópi sem við tókum inn í ár er aðeins stærri hluti með lögheimili utan Reykjavíkur en áður.

Haustið 2004 var 326 nýnemum veitt skólavist eða u.þ.b. 60% umsækjenda það haust en það er aðeins lægra hlutfall en undanfarin haust. Eins og öll undanfarin ár fengum við margar umsóknir frá nemendum sem hafa staðið sig vel í bóklegum greinum grunnskóla eins og samræmdar einkunnir þeirra sýna.

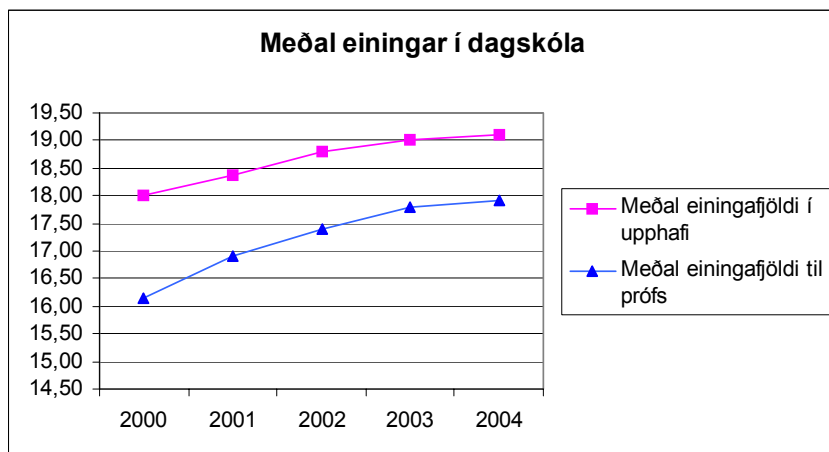
Tafla 3. Einkunnir nýnema á samræmdum grunnskólaprófum

| Samræmd grunnskólapróf | | | |
|-------------------------------|-------------------------|-------------------------|-------------------------|
| | Nýnemar haustið 2002 | Nýnemar haustið 2003 | Nýnemar haustið 2004 |
| Stærðfræði | 7,0 | 7,9 | 7,8 |
| Íslenska | 7,4 | 8,0 | 8,0 |
| Enska | 8,5 | 8,5 | 8,5 |
| Danska | 8,1 | 8,2 | 8,2 |

Meðalfjöldi eininga á önn

Skólinn hefur á síðustu árum aukið möguleika duglegra nemenda til þess að ljúka fleiri en 18 einingum á önn með því að heimila þeim að bæta áföngum við stundatöflu sína eftir að töflugerð lýkur. Einnig geta duglegir nemendur nýtt sér hraðferðir, helst í byrjunaráföngum og verið með áfanga þar sem ekki er krafist mætingar í tíma (P-áfanga).

Eins og sést á mynd 21 hér fyrir neðan hefur meðal einingafjöldi sem nemendur eru skráðir í við upphafi annar aukist á undanförunum árum. Fjöldi eininga sem nemedur hafa gengið til prófs í hefur einnig aukist jafnt og þérr. Nemendum hefur því gefist kostur á að ljúka fleiri einingum og þeir virðast nýta sér þann möguleika. Gera má ráð fyrir að nú sé að nást hámarksfjöldi eininga enda meðalfjöldinn sem skilar sér til prófs kominn í 17,93 einingar. Nýtingin hefur einnig batnað undanfarin ár sem sést á því að æ fleiri einingum er skilað til prófs. Á tímabilinu 2000 til 2004 fór mismunurinn milli skráðra eininga og nýtttra úr 1,87 í 1,17 árið 2004.

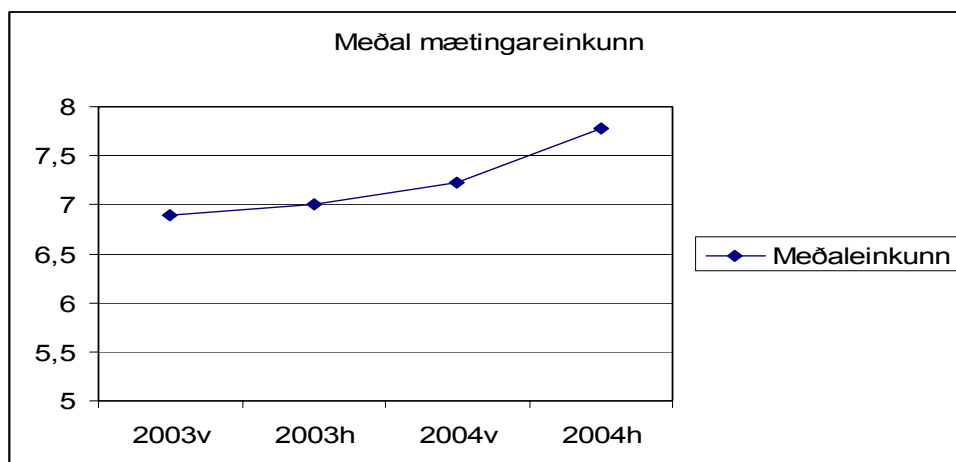


Mynd 21. Breytingar á meðaleiningafjölda árin 2000 – 2004

Mætingar nemenda

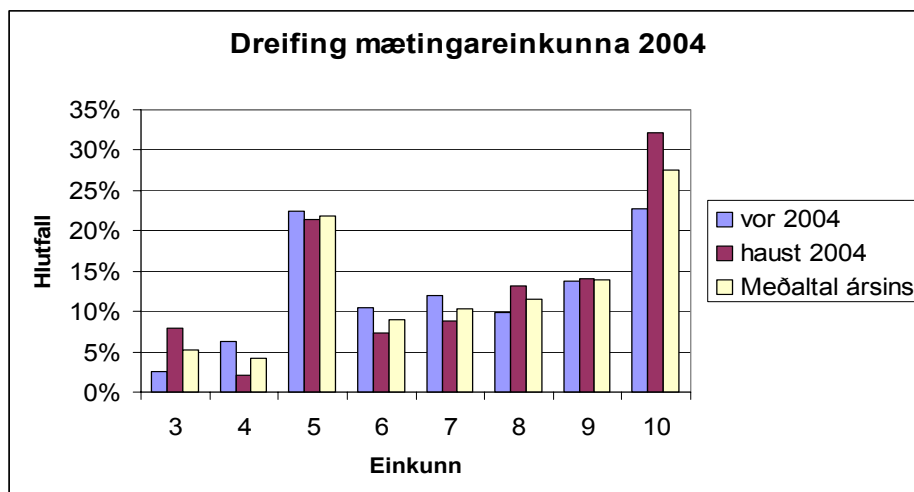
Dreifing mætingareinkunnna er mjög svipuð á vor- og haustönn. Þó má greina að fleiri nemendur virðast falla á mætingu eða hætta og fá einkunnina 3, á vorönn en á haustönn. Þetta kemur ekki á óvart þar sem nýnemar á vorönn eru blandaðri hópur yngri og eldri nemenda en nýnemar að hausti að megninu til beint úr grunnskóla.

Á haustönn 2004 tók ný regla um skólasókn gildi. Reglan um framhaldseinkunn gerir nemendum skylt að fá minnst 5 í skólasókn á hverri önn og minnst 6,5 að meðaltali eftir hvert skólaár. Áhrif þessarar reglu virðist vera farið að gæta strax um haustið sbr. mynd 22.



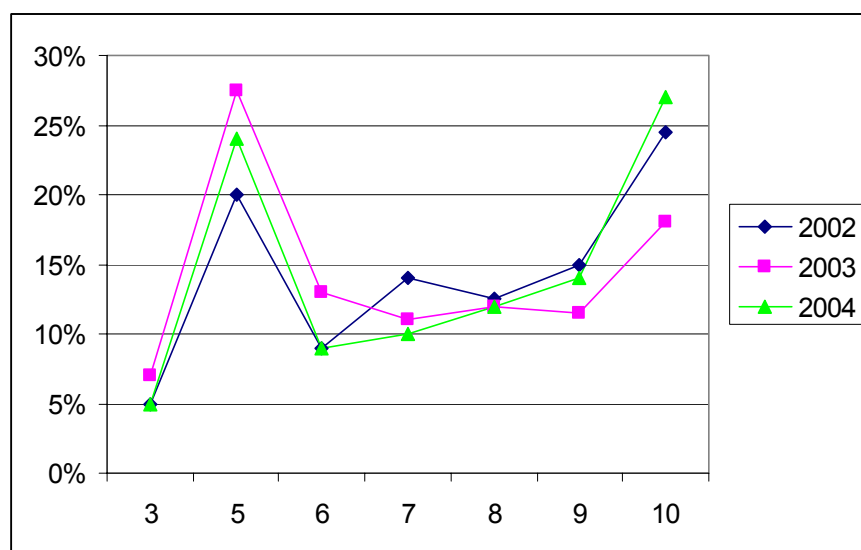
Mynd 22. Breytingar á meðalmætingareinkunnum 2003 og 2004 eftir önnum

Enn er þó of snemmt að segja hver áhrifin verða yfir lengri tíma og að hve mikil áhrif það hefur í þessu sambandi að mætingar nemenda eru yfirleitt betri á haustin en á vorin eins og sjá má á mynd 23.



Mynd 23. Dreifing mætingareinkunna árið 2004

Þegar skoðuð er dreifing mætingareinkunna sbr. mynd 24. kemur í ljós að nemendum með einkunn 10 hefur fjölgað frá árinu á undan, úr að meðaltali 18% árið 2003 í að meðaltali 27% árið 2004. Nemendum með einkunnina 5 fækkar frá því árið á undan. Mætingar nemenda virðast því hafa batnað nokkuð milli áruna 2003 og 2004.



Mynd 24. Dreifing mætingareinkunna árin 2002 - 2004

Það verður þó að hafa í huga að bæði stundataflan og útreikningur á mætingareinkunn breyttist á þessum tíma svo samanburður getur því verið vandkvæðum háður. Þrátt fyrir það er ástæða til þess að fylgjast með breytingum á næsta ári og leggja áfram áherslu á að vinna að betri mætingum nemenda.

4.3 Áhersluverkefni

Námsleið og stoðkerfi fyrir nýbúa við upphaf náms

Haldið verður áfram þróun séráfanga í íslensku fyrir þá sem ekki hafa íslensku að móðurmáli. Nýbúum er beint í þessa áfanga. Leitast verði við að koma á stoðkerfi sem hjálpar nýbúum að fóta sig bæði námslega og félagslega. Með það í huga verði ráðinn kennari til þess að hafa umsjón með þessum málum og til þess að vinna að stefnumótun á þessu sviði.

Á vorönn voru 20 nemendur í námi í íslensku sem öðru tungumáli (ÍSA) og 6 nemendur að hausti. Stefnt er að því að einn starfsmaður verði umsjónarmaður með þeim nemendum sem þurfa aðstoð við að stunda nám á íslensku og geri þeim kleift að ljúka 15 einingum í íslensku.

Listnám

Enn er unnið að því í samvinnu við menntamálaráðuneytið að koma tónlistar- og listdanskjörsviðum í fastara form. Ekki hefur mikið áunnist í þeim efnum enda ekki ljóst hvert menntamálaráðuneytið vill stefna í þeim málum. Skólinn er farinn að meta heilsteipt myndlistarnám og leiklistarnám sem kjörsvið annarra brauta.

Notkun upplýsingatækni í námi, kennslu og stjórnsýslu

Í kjölfar þess að ráðgjafa okkar í upplýsingatækni lagði þjónustukönnun fyrir starfsfólk hefur verið haldið áfram vinnu að endurbótum á tölvukerfi skólans. Upplýsingar fengnar frá kennurum voru nýttar til þess að bæta þráðlaust tölvunet skólans. Einhverjir kennarar kvörtuðu undan því að erfitt gæti verið að koma tölvum úr færanlegum tölvuvögnum af stað í upphafi tíma og í kjölfarið bauðst kennurum að fá með sér tölvumann í upphafi kennslustundar. Í fyrsta sinn þegar könnun er gerð biðja kennarar ekki um fleiri tölvur í skólann. Unnið hefur verið að bættum samskiptum tölvuumsjónarmanna og kennara og telja kennarar að samskiptin hafi gengið mun betur en áður.

Áfram hefur verið haldið áfram uppbyggingu á tölvukerfi skólans og haldið hefur verið áfram að bjóða kennurum upp á námskeið um upplýsingatækni. Ráðgjafi í upplýsingatækni hefur haldið nýjungum að kennurum og stjórnendum. Kennarar hafa í auknum mæli tekið upp Angel dreifkennsluumhverfið í dagskóla og öldungadeild þar sem það er notað sem hluti af dreifnámi í 10 til 15 áföngum.

Jafnréttisáætlun

Vinnuhópur um jafnréttismál, sem í sitja kennararnir Olga Lísu Garðarsdóttir, Ragnhildur Richter og Þorsteinn Þórhallsson, lauk vinnu við drög að jafnréttisáætlun skólans. Áætlunin tekur bæði til starfsmanna og nemenda og var samþykkt á kennarafundi á vorönn 2004. Jafnréttisstefna skólans var birt á heimasíðu skólans að því loknu.

Jafnréttisnefndin hefur ekki lokið störfum enda gert ráð fyrir að hún starfi áfram að jafnréttismálum.

Endurmenntun

Áfram hefur verið boðið upp á námskeið tengd upplýsingatækni s.s. námskeið í notkun Angelkerfisins. Skólinn endurgreiðir einnig kennurum kostnað við námskeið sem þeir sækja að eigin frumkvæði. Úthlutanir úr endurmenntunarsjóði MH var árið 2002 kr. 324.100 en árið 2003 kr. 362.200 og árið 2004 213.168 kr. Kennarar hafa eitthvað sótt minna í sjóðinn árið 2004 en næstu tvö ár á undan. Ekki er ljóst hvaða átæður liggja að baki t.d. hvort meira sé sótt til KÍ en áður en sjálfsagt að fylgjast með því hver þróunin verður á næstu árum.

5. SVÓT greining

Sterkar hliðar

Vel menntaðir, reyndir og áhugasamir kennarar

Fjölbreytt námsframboð

Mikill hluti nemenda með góðar einkunnir úr grunnskóla

Gott bókasafn

Góð námsráðgjöf

Lýðræðishefð í ákvarðanatöku er varða stefnumál skólans

Samhentir stjórnendur

Veikar hliðar

Takmarkað húsnæði

Þröngur fjárrammi

Ekkert líkamsræktarhús

Mætingar nemenda

Nemendur eyða of litlum tíma í heimanám

Ógnanir

Breytingar á námskrá sem þrengja að frjálsum vali nemenda og þar með námsframboði

Kennarar dragist aftur úr öðrum háskólamenntuðum starfsmönnum í launum

Vinna nemenda með námi

Tækifæri

Fjölbreyttur bakgrunnur kennara

Gott orðspor skólans

Mikil aðsókn sterkra námsmanna

6. Samantekt og umbótaáætlun

Ágætlega hefur miðað í því að vinna stefnumálum skólans framgang. Áfram verður haldið á þeirri braut að vinna að markmiðum í stefnuskrá skólans. Ný markmið verði sett eftir því sem önnur eru uppfyllt.

Það sem helst liggur fyrir á árinu 2005:

- Vinna áfram að úrbótum í húsnæðismálum skólans. Á árinu var undirrituð sameiginleg viljayfirlýsing Reykjavíkurborgar og menntamálaráðuneytis um forgangsöröðun nýbygginga við framhaldsskóla í Reykjavík. Þar er kennslu- og líkamsræktarhús við MH komið á dagskrá. Í samræmi við það var byrjað að vinna að þarfagreiningu á árinu. Því verki verður haldið áfram 2005 og gert ráð fyrir að byggingarframkvæmdir hefjist þá um haustið.
- Vinna áfram að breyttum kennsluháttum sem leggja áherslu á sjálfstæð vinnubrögð nemenda og auka þann tíma sem þeir nýta til heimanáms.
- Skoða áhrif breyttrar stundatöflu öldungadeildar á aðsókn og brottfall.
- Fylgja eftir endurskoðuðum mætingarreglum til þess að auka ábyrgð og yfirsýn nemenda yfir mætingar heils vetrar og gera stjórnendum kleift að beina eldri nemendum sem mæta illa í öldungadeild skólans þar sem minni áhersla er lögð á mætingar. Gera þarf könnun á því hvernig nýju reglurnar reynast.
- Fylgja eftir átaki áfangastjóra í endurmenntun kennara varðandi þekkingu á nýju námskránni svo þeir eigi auðveldara með að veita nemendum markvissar ráðleggingar varðandi námsval. Vorið 2004 var gert átak í þessa átt en þessari vinnu þarf að halda áfram.
- Vinna áfram að umhverfisstefnu skólans með það að markmiði að gera starfsemi hans umhverfisvænni og starfsmenn meira vakandi fyrir umhverfismálum.
- Starfsfólk skólans haldi áfram að hafa áhrif á mótun nýrrar námskrá með það að markmiði að viðhalda fjölbreyttu námsvali nemenda og að námið verði áfram góður

undirbúningur fyrir háskólanám. Kennarar MH taka þátt í nokkrum nefndum menntamálaráðuneytis sem vinna að mótun námskrár einstakra greina eða greinahópa. Áfram þarf að vinna að því að nám við MH verði ekki skert þegar áform um þriggja ára framhaldsskóla koma til framkvæmda.

7. Lokaorð

Öll starfsemi skólans miðar að því að gera góðan skóla enn betri. Starf að sjálfsmati í MH byggir á því að þeir sem eru á akrinum taki virkan þátt í að móta starfið og nauðsynlegar umbætur. Þessi sjálfsmatsskýrsla er ekki tæmandi úttekt á öllu starfi sem fram fer í skólanum og tengist sjálfsskoðun, sjálfsmati eða tilraunum kennara og annarra starfsmanna til þess að bæta starf skólans. Hins vegar gefur hún mynd af starfsemi skólans og sífeldri viðleitni til þess að bæta skólastarfið. Öllum sem lagt hafa hönd á plóg er þakkað fyrir gott starf í þágu skólans.

8. Viðaukar

Eftirfarandi viðaukar fylgja skýrslunni:

Tímaás, matsáætlun 2003 til 2007

Verklýsingar

Sjálfsmatsteymi

Þarfagreining: Heitur matur í Menntaskólanum við Hamrahlíð

Þjónustumat á bókasafni