

Sjálfsmatsskýrsla

Menntaskólans við Hamrahlíð

2003



Efnisyfirlit:

1. Inngangur	3
2. Lýsing á starfsemi skólans	5
2.1 Hlutverk.....	5
2.2 Umfang.....	5
Nemendur	5
Starfsfólk.....	6
Húsnæði	6
Kennarar.....	6
Kennslustundir og áfangar.....	6
Fjármál	7
2. 3. Stefnuskrá Menntaskólans við Hamrahlíð	8
Hlutverk.....	8
Markmið	8
Leiðarljós	8
Vörður.....	8
3. Rammi um sjálfsmat MH	9
Tilgangur	9
Tilurð.....	9
Stjórnun vinnu að sjálfsmati.....	9
Ramar og tímaviðmið	9
Skýrslur.....	10
4. Sjálfsmat árið 2003	10
4.1 Kannanir.....	10
Kennslukönnun (áfangamat)	10
Kennsluaðferða- og námsmatskönnun	11
Starfsmannaviðtöl.....	12
Stjórnendamat.....	13
Útskriftarefni og útskriftaráfangi.....	13
4.2 Greining tölfræðilegra gagna.....	14
Innritun nýnema	14
Úrsagnir úr byrjunaráföngum.....	15
Meðalfjöldi eininga á önn	16
Mætingar nemenda	16
4.3 Áhersluverkefni.....	17
Námsleið og stoðkerfi fyrir nýbúa við upphaf náms	17
Listnám	18
Notkun upplýsingatækni í námi, kennslu og stjórnsýslu	18
Ráðgjöf um námsval	18
Forvarnir og heilsuvernd.....	18
Jafnréttisáætlun	19
Endurmenntun	19
Samstarf við aðra skóla	19
5. SVÓT greining	20
Sterkar hliðar	20
Veikar hliðar	20
Ógnanir.....	20
Tækifæri	20
6. Samantekt og umbótaáætlun	20
7. Lokaorð	21
8. Viðaukar	21
Tímaás, matsáætlun 2003 til 2007.....	21
Verklýsingar	21
Sjálfsmatsteymi	21

1. Inngangur

Sjálfsmat er hluti af lögbundinni starfsemi skólans. Megin tilgangur þess er að stuðla að framgangi markmiða skólans, meta hvort þeim hafi verið náð, endurskoða þau og stuðla að umbótum og vera þannig eðlilegur hluti af starfs- og þróunaráætlunum. Óformlegt sjálfsmat hefur farið fram á einstökum hlutum skólastarfsins í fjölda ára. Það hefur m.a. falist í gagnagreiningum t.d. hafa skýrslur um niðurstöður prófa í einstökum áföngum verið unnar og þeim dreift á kennarafundum. Mat nemenda á kennslu, svokallað áfangamat hefur einnig verið framkvæmt í yfir tíu ár og kennarar hafa jafnt og þétt endurskoðað og aðlagð vinnubrögð sín að nemendum. Það var hins vegar ekki fyrr en með nýjum lögum um framhaldsskóla frá 1996 að skólum var gert að stunda sjálfsmat á kerfisbundinn hátt og boðað að gerð yrði úttekt á sjálfsmatsaðferðum skóla á næstu árum. Árið 2000 bauðst skólanum að vera með í samvinnuverkefni um sjálfsmat undir stjórn Penelope Lisi, prófessors við fylkisháskólann í Connecticut í BNA og Sigurlínu Davíðsdóttur lektors við HÍ. Í verkefninu tóku þátt einn annar framhaldsskóli og tveir grunnskólar. Verkefnið fólst í því að nýta sér menningu skólanna við að móta sjálfsmatsaðferðir sem hæfðu hverjum skóla fyrir sig og byggðu á því að styrkja starfsmenn skólans til þess að verða færir í að setja upp og framkvæma sjálfsmat. Þessi leið að sjálfsmati hefur verið kölluð eflingarmat (empowerment evaluation) og stór þáttur í henni er að starfsmennirnir fái tækifæri til þess að móta aðferðir við matið sem gefi góða mynd af því sem gert er um leið og það nýtist þeim við að bæta starfið jafnt og þétt. Í þessum anda hefur verið unnið undanfarin ár og einnig reynt að hafa í huga að færast ekki of mikið í fang á hverju ári.

Á vorönn 2003 fór fram úttekt KPMG fyrir hönd menntamálaráðuneytis á sjálfsmatskerfi skólans. Í febrúar barst bréf frá KPMG ráðgjöf. Í bréfinu var óskað eftir gögnum sem tengdust sjálfsmati skólans. Auk hefðbundinnar gagnaöflunar funduðu fulltrúar ráðgjafafyrirtækisins með tveimur kennurum, tveimur nemendum, rektor og konrektor. Niðurstöður úttektarinnar lágu fyrir í apríl og þar kom fram að sjálfsmatsaðferðir skólans teljast fullnægjandi að hluta. Í greinargerð úttektaraðila segir m.a.:

Við Menntaskólann við Hamrahlíð hefur verið unnið kerfisbundið að sjálfsmati á einstökum þáttum skólastarfsins. Staða sjálfsmatsins telst fullnægjandi að hluta, en ekki að öllu leyti þar sem ekki hefur farið fram formlegt mat á öllum helstu þáttum skólastarfsins með tilheyrandi umbótaáætlun. Skólastarfið byggir á langri hefð og eru markmið skólans skýr, en þau eru fyrst og fremst að búa nemendur undir nám á háskólastigi.

Þar segir einnig:

Greinilega er lagður metnaður í sjálfsmatsstarfið og umbætur í kjölfar þess. Starfsfólk virðist hafa mikinn áhuga á framþróun skólans og teljum við að öflugt innra starf og sjálfsmat geti fljótlega orðið sjálfsagður þáttur í daglegu skólastarfi. Gæta þarf þess að sátt sé um matsaðferðir og notkun niðurstaðna (persónuvernd).

Í lokin er rakið hvað helst mætti gera til úrbóta og að lokum er sagt:

Á þeim tíma sem unnið hefur verið að kerfisbundnu sjálfsmati hefur ekki verið mögulegt að sinna öllum þeim þáttum sem lög gera ráð fyrir. En ef

unnið verður áfram eftir þeirri braut sem þegar hefur verið mörkuð mun sjálfsmatskerfi MH uppfylla kröfur laga innan fárra ára.

Sjálfsmatskerfi MH uppfyllti flest öll skilyrði ráðuneytisins (7 af 11).

Drög að formlegri sjálfsmatsáætlun voru tilbúin í febrúar 2003 og hlutu formlegt samþykki kennarafundar og skólanefndar síðar á árinu (sjá lið 3). Í úttekt KPMG kom fram að sjálfsmatskerfið teldist ekki fram til þess tíma formlegt, lýsandi, greinandi og opinbert skv. viðmiðum menntamálaráðuneytisins en að það teldist að öðru leyti fullnægjandi m.t.t. þessara viðmiða. Í bréfi rektors til ráðuneytis frá nóvember var ráðuneytinu gerð grein fyrir hvernig staðið yrði að úrbótum þar segir m.a.:

Skv. fyrirbyggjandi áætlun verður rituð sérstök sjálfsmatsskýrsla fyrir árið 2003 en til þessa hafa upplýsingar um sjálfsmat aðeins komið fram í ársskýrslu þeirri sem skilað er til ráðuneytisins í tengslum við framkvæmd skólasamnings. Með þeirri breytingu ásamt stuttri lýsingu sem bætt verður við skólanámskrá verður uppfyllt það sem vantað hefur á að matið teljist formlegt og opinbert. Samhliða þessari formbreytingu verður bætt í skýrsluna stuttum texta sem þegar er að finna í ársáætlunum, um lýsingu á starfsemi skólans. Þar með mun matið geta talist lýsandi. Eftir stendur þá að gera þarf efnislegar úrbætur af einu tagi, sem er styrk- og veikleikagreining á meginþáttum. Með uppfyllingu þess síðastnefnda á matið að geta talist greinandi. Ekkert virðist því til fyrirstöðu að ofangreind atriði komi til framkvæmda á árinu 2004, þ.e. að finna megi þeim stað í sjálfsmatsskýrslu fyrir 2003. Auk þeirra verður hugað að þeim almennu athugasemdum sem fram koma í úttektarskýrslunni.

Taldi ráðuneytið þessar fyrirætlanir fullnægjandi sbr. svarbréf þess frá 23. desember. Unnið var að úrbótum á árinu.

Í skýrslu um sjálfsmat í Menntaskólanum við Hamrahlíð er greint frá markmiðum og fyrirkomulagi skólastarfs, ramma um sjálfsmat og vinnu við sjálfsmat á skólaárinu 2003. Sjálfsmatið er unnið á grunni samþykkrar stefnumörkunar skólastjórnenda og kennara. Gerð hefur verið gróf áætlun að starfi næstu ára þar sem gerð er grein fyrir þeim þáttum sem áætlað er að taka fyrir á hverju ári til ársins 2007 (sjá fylgiskjal 1). Þessi áætlun er höfð til viðmiðunar og verður aðlöguð eftir þörfum og áherslubreytingum sem kunna að verða. Við gerð hennar hefur verið reynt að sjá til þess að matið gefi góða mynd af starfsemi skólans og að skoðaðir séu allir helstu þættir skólastarfsins. Einnig hefur verið haft í huga að leita ekki einungis svara innanhúss heldur einnig að leita umsagna hagsmunaaðila utan skólans s.s. foreldra nemenda. Skýrsla þessi er tekin saman af konrektor sem jafnframt er fulltrúi rektors í sjálfsmatsteymi skólans.

Fyrir hönd sjálfsmatshóps

Sigurborg Matthíasdóttir

2. Lýsing á starfsemi skólans

2.1 Hlutverk

Menntaskólinn við Hamrahlíð er framhaldsskóli í Reykjavík og starfar skv. *Lögum um framhaldsskóla nr. 80 frá 1996*. Í lögunum segir m.a.:

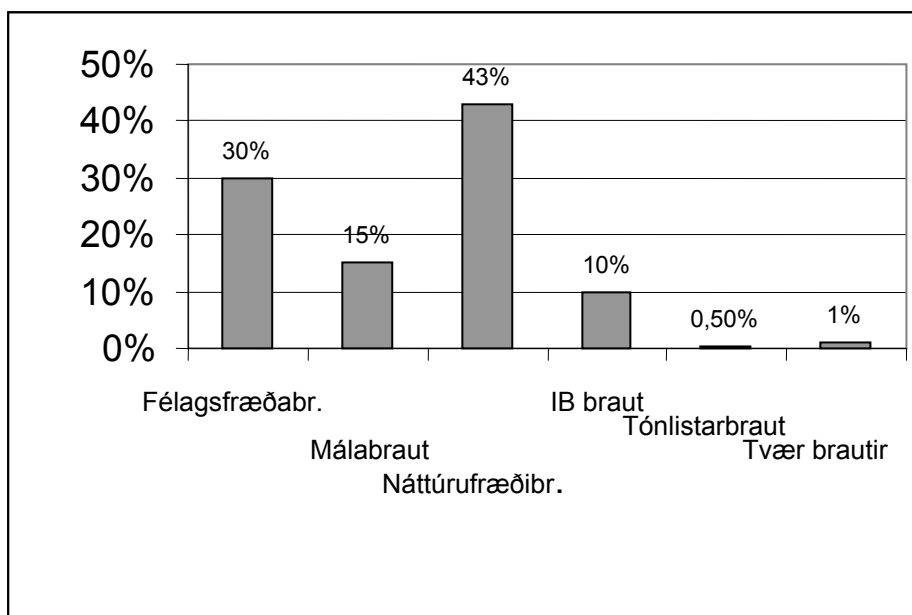
Hlutverk framhaldsskóla er að stuðla að alhliða þroska allra nemenda svo að þeir verði sem best búnir undir að taka virkan þátt í lýðræðisþjóðfélagi. Framhaldsskólinn býr nemendum undir störf í atvinnulífinu og frekara nám. Framhaldsskólinn skal leitast við að efla ábyrgðarkennd, viðsýni, frumkvæði, sjálfstraust og umburðarlyndi nemenda, þjálfa þá í öguðum og sjálfstæðum vinnubrögðum og gagnrýnni hugsun, kenna þeim að njóta menningarlegra verðmæta og hvetja til stöðugar þekkingarleitar.

Hlutverk skólans er samkvæmt samningi við menntamálaráðuneyti kennsla til stúdentsprófs á bóknámsbrautum óbundins áfangakerfis. Starfræktar eru eftirfarandi brautir við skólann: skv. *Aðalnámskrá 1999* félagsfræðabraut, málabraut og náttúrufræðabraut og samkvæmt sérstakri námsskrá *International Baccalaureate Organisation*: IB-nám (þ.e. nám til samræmds alþjóðlegs stúdentsprófs).

2.2 Umfang

Nemendur

Nemendafjöldi í dagskóla var á vorönn 911 og á haustönn 1011. Nemendafjöldi í öldungadeild var 385 á vorönn og 420 á haustönn. Útskrifaðir stúdentar voru 245 og innritaðir nýnemar í dagskóla 349. Í dagskóla eru konur 58% nemenda og karlar 42%. Að jafnaði er um helmingur nemenda dagskóla lögráða. Tæp 70% nemenda er með lögheimili í Reykjavík, um 20% á Stór-Reykjavíkursvæðinu utan Reykjavíkur og 10% utan þessara svæða. Flestir nemendur eru á náttúrufræðibraut en sjá má skiptingu nemenda á brautir hér fyrir neðan.



Mynd 1. Skipting nemenda í dagskóla á brautir

Starfsfólk

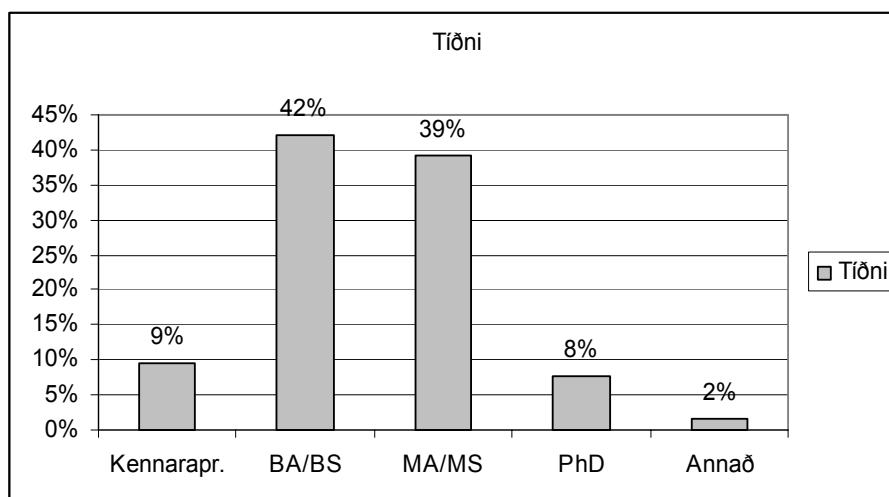
Við skólann starfa 80 – 90 kennarar á hvorri önn, 3 yfirstjórnendur, 1 fjármálastjóri, 8 deildarstjórar (sem jafnframt eru kennarar) þar af 6 fagdeildarstjórar, 1 öldungadeildarstjóri og 1 deildarstjóri IB náms, 3 námsráðgjafar þar af 1 sem einnig er kennslustjóri fatlaðra, 1 hjúkrunarfræðingur í hálfu starfi sem einnig gegnir hlutverki forvarnarfulltrúa, 2 bókasafnsfræðingar, 2 kerfisstjórar, 1 tækja- og ljósritunarstjóri, 2 húsverðir og 10 – 12 ræstitæknar. Heildarfjöldi starfsmanna er um 125.

Húsnæði

Skólahúsnæðið er í heild 7194 fermetrar. Í skólanum eru 33 kennslustofur, 2 stór rými með borðum fyrir nemendur, hátíðarsalur, skrifstofur og bókasafn. Skólinn er opinn 11 mánuði á ári en kennsla fer fram í 9 mánuði frá lokum ágúst mánaðar til loka maímánaðar. Skólaárið skiptist í tvær annir. Haustönn sem lýkur með prófum í desemberlok og vorönn sem lýkur með prófum í maílok. Kennsluvikur á hvorri önn eru u.þ.b. 14½ vika og reynt að hafa annirnar sem jafnastar. Skólinn er þétt setinn og ágætlega tækjum búinn. Á bókasafni skólans eru um 11 þús. bókatitlar, fjöldi myndbanda, geisladiska og í áskrift eru 22 tímarit. Á bókasafninu eru einnig vinnuborð og lessalur fyrir nemendur. Nemendur hafa aðgang að tölvum á bókasafni, á opnum vinnuvæðum í skólanum auk þess sem lögð er áhersla á að fartölvur skólans séu nýttar af nemendum í kennslustundum.

Kennarar

Fjöldi kennara var að meðaltali 81 á árinu. Alls voru meðalstöðugildi í skólanum á árinu 95,5 og hafði þá fækkað um tvö stöðugildi frá árinu á undan. Kennarar skólans eru vel menntaðir og tæpur helmingur þeirra er með aðra eða þriðju háskólaprófgráðu. Nokkrir kennarar eru auk þess í meistaranámi árið 2003. Allir fastráðnir kennarar eru með kennsluréttindi og einungis 1 til 2 stundakennarar sem kenna 6 kennslustundir eru án réttinda vegna sérhæfðra áfanga. Kynjaskipting meðal kennara er karlkyninu í óhag en einungis 38% kennara eru karlar.



Mynd 2. Menntun kennara

Kennslustundir og áfangar

Nýir áfangar/áfangiheiti komu til sögunnar á árinu skv. áætlun vegna tilkomu nýrrar námskrár árið 2000. Síðasti hluti breyttra áfanga kemur til framkvæmda á vorönn 2004.

Fyrstu stúdentar sem fylgt höfðu nýrri námskrá brautskráðust á árinu eftir 3 eða 3½ árs námstíma (höfu nám haustið 2000). Skólanámskráin (*Námsvísir MH*) kom út árið 2000 og í endurbættri útgáfu 2002 og áætlað er að ný útgáfa komi árið 2004. Tölur hér fyrir neðan sýna yfirlit yfir kennda áfanga, fjölda hópa og kennslustunda annars vegar í dagskóla og hins vegar í öldungadeild.

Tafla 1. Yfirlit yfir fjölda kenndra áfanga, hópa og kennslustunda í dagskóla

2003	vor			haust		
	áfangar	hópar	tímar	áfangar	hópar	tímar
Enska og Norðurlandamál.	27	44	250	24	40	224
Félagsfræðagreinar, líkamsrækt, kór og myndlist.	32	60	248	24	61	228
Íslenska og saga.	39	62	348	36	74	377
Raungreinar.	37	61	340	35	66	342
Stærðfræði, skák og bridds.	29	38	212	29	38	212
Franska, spænska, þýska, ítalska.	19	32	188	17	30	178
Samtals	183	297	1586	165	309	1561

Tafla 2. Yfirlit yfir fjölda kenndra áfanga, hópa og kennslustunda í öldungadeild

2003	vor			haust		
	áfangar	hópar	tímar	áfangar	hópar	tímar
Enska og Norðurlandamál.	6	6	18	5	5	15
Félagsfræðagreinar, líkamsrækt, kór og myndlist.	9	9	27	7	7	21
Íslenska og saga.	14	14	39	11	11	31
Raungreinar.	10	10	29	10	10	29
Stærðfræði, skák og bridds.	12	12	31	8	8	22
Franska, spænska, þýska, ítalska.	8	8	23	10	10	30
Samtals	61	61	173	51	51	148

Fjármál

Fjárveitingar á fjárlögum til skólans á árinu námu 401,7 millj. kr. að frádregnum áætluðum ríkistekjum að fjárhæð 8,3 millj. kr. Vegna nemendauppgjors, sérkennslu, forfalla og námsleyfa fekk skólinn viðbótarfjárveitingar samtals 72,2 millj. kr. Nam endanleg fjárheimild til skólans 473,9 millj. kr. Rekstrargjöld að frádregnum sértekjum námu samtals 473,7 millj. kr. og voru því 205 þús. kr. innan fjárheimilda ársins. Heildarútgjöld skólans voru því innan fjárhagsáætlunar; laun voru um 2,5 millj. kr. hærrí en áætlun sem er tæplega 0,6% frávik og útgjöld urðu um 12 millj. kr. lægri en áætlunin. Sparnaður þessi var ákveðinn í ljósi þess hve mikill halli var á upphaflegri áætlun og kom einkum fram í minni húsgagna- og tækjakaupum en eðlileg endurnýjunarþörf gerir ráð fyrir. Endanlegar tekjur

voru um 17 millj. kr. hærrí en gert var ráð fyrir í áætlun, einkum vegna þess að ársnemendur voru um 40 fleiri en áætlað var í upphafi ársins 2003. Ástæður nemendatölunnar eru annars vegar að vegna gríðarlegrar aðsóknar í skólann voru teknir fleiri nemendur á haustönn en áætlað var og brottfall var með minnsta móti.

2. 3. Stefnuskrá Menntaskólans við Hamrahlíð

Hlutverk

Menntaskólinn við Hamrahlíð er ríkisskóli sem starfar samkvæmt framhaldsskólalögum. Hlutverk skólans er að mennta nemendur til stúdentsprófs með áherslu á undirbúning fyrir nám í háskólum.

Markmið

Markmið Menntaskólans við Hamrahlíð er velgengni brautskráðra nemenda og að skólinn sé fyrirmynd um framsækna kennslu, góða stjórnsýslu og rækt við menningu og listir.

Leiðarljós

Í Menntaskólanum við Hamrahlíð eru ólíkar þarfir einstaklinga virtar og gengið er út frá vilja nemenda til að axla ábyrgð. Áhersla er lögð á fjölbreytni í valhluta námsins og kappkostað er að kynna nemendum vinnubrögð sem tíðkast í háskólanámi.

Vörður

Á næstu árum verður lögð sérstök áhersla á

- að höfða til áhugasamra nemenda hvaðanæva að,
- að koma til móts við góða námsmenn,
- að þróa námsleið og stoðkerfi fyrir nýbúa við upphaf náms,
- að efla listnám,
- að vera í forystu um notkun upplýsingatækni í námi, kennslu og stjórnsýslu,
- að nýta dreifnám til að auka námsframboð, tölvulæsi og sjálfstæð vinnubrögð,
- að stuðla að samskiptum sem einkennast af virðingu og náungakærleik,
- að efla ráðgjöf um námsval,
- að bera kennsl á dyslexíu og veita viðkomandi nemendum tiltækan stuðning,
- að auka stuðning og aðhald við öldungadeildarnemendur,
- að standa fyrir virkri og markmiðatengdri endurmenntun,
- að auka við og endurbæta kennslu- og vinnuaðstöðu,
- að efla alhliða forvarnir og heilsuvernd,
- að semja jafnréttisáætlun og hrinda henni í framkvæmd,
- að efla umhverfisvitund,
- að nýta sjálfsmat í þágu umbóta,
- að auka samstarf við aðra skóla.

Um hvert atriði er gert ráð fyrir að til sé skrifleg áætlun um aðgerðir. Þær áætlanir má líta á sem fylgiskjöl stefnuskrárinnar og tryggingu fyrir framgangi hennar. Ekki var gert ráð fyrir að vinna markvisst að öllum atriðum vörðukaflans árið 2003, þar sem að um áætlun til næstu ára er að ræða.

3. Rammi um sjálfsmat MH

Tilgangur

Sjálfsmat er hluti af lögbundinni starfsemi skólans. Megintilgangur þess er að stuðla að framgangi markmiða skólans, meta hvort þeim hafi verið náð, endurskoða þau og stuðla að umbótum og vera þannig eðlilegur hluti af starfs – og þróunaráætlunum.

Tilurð

Sjálfsmatskerfi Menntaskólans við Hamrahlíð er þróað af stjórnendum og starfsfólki skólans. Það er að verulegum hluta sprottið úr samantekt fjölmargra reglulegra athugana sem felldar hafa verið í eina heild með hliðsjón af viðmiðum menntamálaráðuneytisins um sjálfsmat. Á undanförunum tveimur árum hefur verið unnið að gerð heildarskipulags sjálfsmats í skólanum. Að þeirri vinnu hefur komið hópur 10 til 12 kennara og stjórnenda skólans.

Stjórnun vinnu að sjálfsmati

Sérstakt teymi ber yfirbyrgð á framkvæmd sjálfsmatsins hverju sinni, skiptir verkum og stýrir framvindunni í samræmi við vinnuferla sem hlotið hafa samþykki hlutaðeigandi. Teymið er valið til allt að þriggja ára í senn; rektor velur einn fulltrúa og a.m.k tveir skulu valdir á kennarafundi. Meðal annars gerir teymið áætlun árlega um breytilegar kannanir, rýnihópa og ofl. sem ekki er niðurneglt í langtímaáætlun. Teymið kynnir áætlunina og fylgir henni eftir.

Rammar og tímaviðmið

Valið skal í sjálfsmatsteymið eigi síðar en í nóvember það ár sem starfstími fyrra teymis rennur út. Heildaráætlun ásamt fullunninni tillögu fyrsta ársins skal lögð fram eigi síðar en 15. febrúar fyrsta starfsárið.

Meginstoðir áætlunarinnar eru sem hér greinir:

- Á hverjum þremur árum skal fara a.m.k. einn hring í kennslukönnun (áfangamati) Önnina á eftir að deild (greinaflokkur) er í mati skal deildarfundur efna til umræðu um niðurstöður og leitast við að taka afstöðu til þeirra eða draga af þeim lærdóm. Greinargerð deildar fer til teymis eða undirhóps.
- Á hverjum þremur árum skal fara hring í þjónustukönnun (skrifstofa, námsráðgjöf, bókasafn o.fl.) Önnina á eftir skal rektor funda um niðurstöður með viðkomandi.
- Á hverjum þremur árum skal farinn hringur í starfsmannaviðtölum
- Á hverjum þremur árum skulu yfirstjórnendur undirgangast einhvers konar mat á störfum sínum (Þetta mat getur verið blanda af innra sem ytra mati).
- Á hverju ári skal taka saman tölfraði um valin atriði, hin sömu frá ári til árs. Sjálfsmatsteymi gerir í sinni árlegu áætlun tillögu um ný atriði ef þurfa þykir. Tölfraðin skal rædd á fyrirfram skilgreindum vettvangi.

- Á hverju ári skal efna til rýnihópa um valin efni (eftir atvikum ólík frá ári til árs) s.s. móttöku nýnema, stundvísi, skólasókn ofl.
- Á hverju ári skal farið yfir formlega ársáætlun skólans og metið hvernig til tókst með viðeigandi skýringum
- Á hverju ári skal gera tilteknar fastar kannanir í samræmi við tímaás heildaráætlunar. Um framkvæmd og úrvinnslu fer skv. almennu ferli sem kveður á um einstök atriði s.s. hverjir útbúa könnun, til hverra tekur hún, hvaða gagnavinnsla er áætluð og hvert niðurstöður fara.
- Á hverju ári skulu gerðar breytilegar kannanir (um efni sem eru á döfinni í skólanum) skv. samþykktum sjálfsmatsteymis.

Skýrslur

Gera skal formlega skýrslu um sjálfsmat eftir hvert ár. Hún skal að hluta eða öllu leyti birt með ársskýrslu skólans (er hluti af henni), vera starfsfólki aðgengileg og birt á vef skólans. Sjálfsmatsteymi hlutast til um ritun skýrslunnar í samráði við rektor.

Sjálfsmatshópur MH árið 2003 samanstóð af 6 kennurum og 2 stjórnendum. Hópurinn hélt marga fundi á árinu og leitaði áhlits einstakra kennara og deilda á ýmsum málum.

Unnið var að heildarstefnumörkun í sjálfsmati skólans og má sjá afrakstur þeirrar vinnu í kafla 2.3. Sjálfsmatinu var settur rammi og var hann samþykktur af kennurum á kennarafundi í lok vorannar. Í lok ársins var skipaður stýrihópur í sjálfsmati sem tekur til starfa á vorönn 2004. Í hópnum eru: Aldís Guðmundsdóttir sálfræðikennari, Lovísa Kristjánsdóttir dönskukennari, Pálmi Magnússon sögukennari og Sigurborg Matthíasdóttir konrektor. Öll störfuðu þau í sjálfsmatshópnum áður.

Áætlun um sjálfsmat á næstu árum má sjá í fylgiskjali 1.

4. Sjálfsmat árið 2003

4.1 Kannanir

Kennslukönnun (áfangamat)

Á árinu var framkvæmt áfangamat hjá faggreinakennurum raungreina. Niðurstöður fóru til þeirra kennara og deilda sem matið beindist að og til rektors. Gögnin eru nýtt af þeim og einnig í starfsmannaviðtölum. Leitast er við að fá fram umræður meðal kennara um niðurstöður áfangamats og annarra kannana sem fram fara undir umsjón sjálfsmatsteymis eða stjórnenda. Umræður fara fram á kennarafundum, deildafundum og milli einstakra kennara og stjórnenda. Áfangamatið er ætlað kennurum til aðstoðar við að meta stöðu sína og einnig fá deildarstjórar samanteknar niðurstöður fyrir sína deild eða fag. Rektor fær eintak af öllum könnunum og niðurstöðum þeirra. Í starfsmannaviðtölum kemur áfangamatið einnig til umræðu. Í allri vinnu að sjálfsmati er reynt að miða við að safna

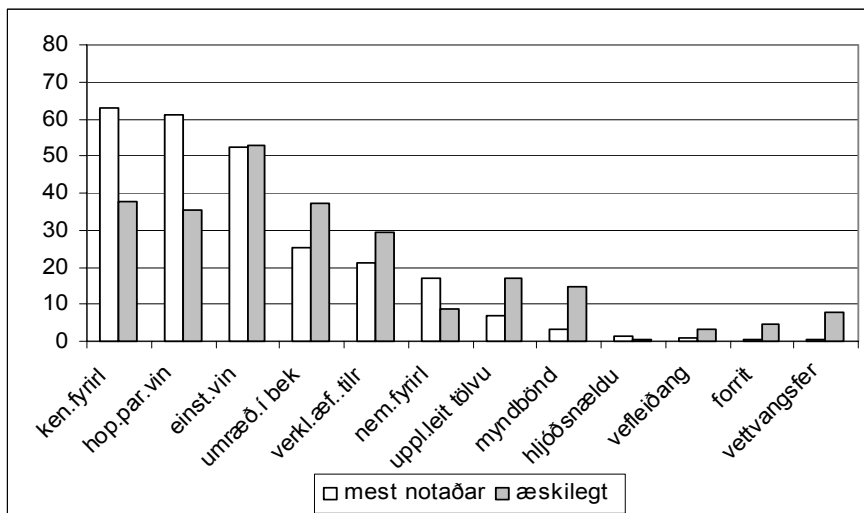
upplýsingum sem nýtast við að varpa skýrara ljósi á skólastarfið og getur nýst við umbótavinnu.

Sterkar hliðar: Kennarar fá almennt jákvæðar umsagnir frá nemendum og eru með einkunn yfir meðallagi á flestum þáttum (hærra en 3 á skala þar sem 1 er lægst en 5 er hæst). Engir kennarar teljast slæmir. Álag í einstökum áföngum er yfirleitt talið sanngjarnt svo og námsmat.

Veikar hliðar: Einstaklingsbundið, enginn einn þáttur yfir línuna.

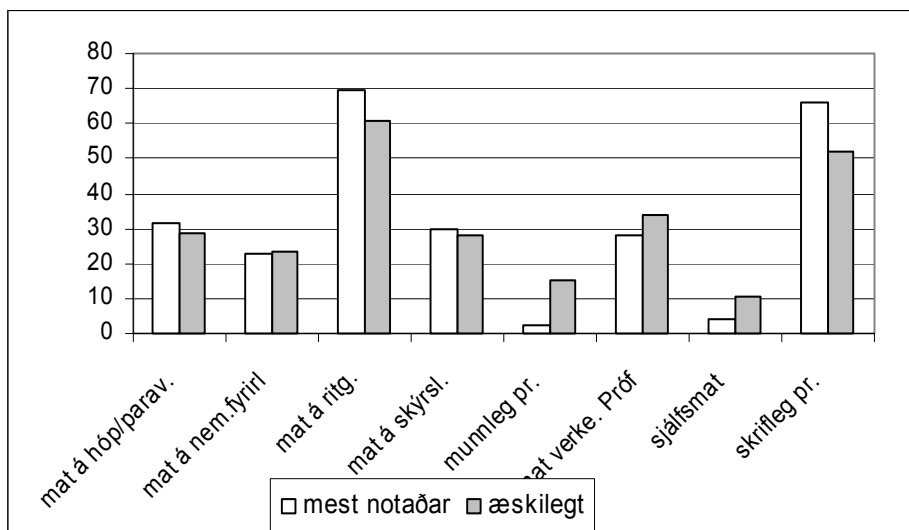
Kennsluaðferða- og námsmatskönnun

Þriðja kennslu- og námsmatskönnun yfir Internetið var framkvæmd í apríl 2003. Fjöldi nemenda í MH vorönn 2003 voru um 920 og af þeim svöruðu 290. Svarhlutfall því um 30% sem var heldur minna en vonast var til. Þátttaka árið áður var um 40% svo ekki náðist til eins margra nú. Aldursdreifing og dreifing á námsannir var í góðu jafnvægi. Í könnuninni komu fram mjög gagnlegar vísbendingar og voru þær kynntar á kennarafundi. Einnig var farið fram á að deildir tækju niðurstöðurnar til umræðu. Einn megingilgangur okkar með þessum könnunum er að fá fram faglegar umræður meðal kennara. Uppsetning á könnuninni var breytt frá árinu áður og er því erfitt að bera mörg svörin saman milli ára. Eins gerir lágt svarhlutfall okkur erfitt fyrir að draga of miklar ályktanir af niðurstöðunum fyrir allan skólann. Þrátt fyrir þessa annmarka er ýmislegt umhugsunarvert sem þar birtist. Þær kennsluaðferðir sem nemendur telja að mest séu notaðar og þær sem þeim finnast æskilegast fara ekki að öllu leyti saman. Um 60% telja að kennarafyrirlestrar og hópa og paravinna nemenda séu algengustu kennsluaðferðirnar en tæp 40% telja þær æskilegastar. Nemendur vilja meira af verklegum æfingum eða tilraunum, upplýsingaleit í tölvu, myndböndum og vettvangsferðum.



Mynd 3. Mest notaðar vs. æskilegar kennsluaðferðir skv. nemendum (%)

Þegar nemendur eru beðnir að bera saman hvaða námsmatsaðferðir þeim finnast mest notaðar og hvaða aðferðir þeim finnast æskilegar kemur í ljós að þetta fer að miklu leyti saman. Helst er að sjá sem þeim finnst að minnka megi hlut ritgerða og skriflegra prófa og auka vægi verklegra prófa og sjálfsmats þar sem nemendur meta eigin vekefni.



Mynd 4. Mest notaðar vs. æskilegar námssáttferðir skv. nemendum (%)

Í könnuninni voru nemendur einnig spurðir um notkun á upplýsingatækni og í ljós kemur að 23% nota tölvur í tengslum við námið daglega og önnur 23% þær 4 – 6 sinnum í viku. Einungis 18% nota tölvur sjaldnar en 1 sinni í viku og enginn segist ekki hafa aðgang að tölvum í skólanum en árið 2002 sagðist rúmlega 1% ekki hafa þennan aðgang. Þegar þau eru spurð hvar þau nota tölvur mest kemur í ljós að um 70% segjast helst vinna á tölvur heima og 26% í skólanum. Aðspurð um hvaða forrit þau noti mest hefur ritvinnsla vinninginn en 66% nota hana mjög oft og næst á eftir er notkun á tölvupósti, 42% og að leita gagna á netinu, 34%. Ætlunin er að fylgjast með breytingum á notkun upplýsingatækni sérstaklega í ljósi þess að á hana hefur verið lögð mikil áhersla á undanförunum árum, bæði í endurmenntun kennara og uppbyggingu tækjakosts. Í lokin voru nemendur spurðir um vinnu með námi og heimanám. Tæp 58% nemenda vinna með skólanum og 29% vinna 40 tíma eða meira á mánuði. Á sama tíma segjast 65% nota 20 tíma eða minna í heimanám á mánuði. Þegar nemendur eru spurðir um hvaða lýsingarorð lýsi andanum í MH best standa tvö lýsingarorð upp úr en 22% nefna að hann sé áhugaverður og 21% að hann sé skemmtilegur. Hins vegar finnst 13% hann vera hávær og 8% finnst hann sóðalegur og öðrum 8% finnst hann hlýlegur. Jákvæð lýsingarorð fá 70% stuðning en 30% dreifast á neikvæð lýsingarorð og þar mest á hávær og sóðalegur eða um 20%.

Sterkar hliðar: Góð samsvörun milli þeirra námssáttferða sem nemendur telja að henti þeim og þeirra sem notaðar eru. Aðgangur nemenda að netinu virðist góður. Notkun nemenda á upplýsingatækni er mjög almenn. Andrúmsloftinu í skólanum er almennt lýst á jákvæðan hátt.

Veikar hliðar: Ósamræmi milli mest notuðu kennsluáttferða og þeirra sem nemendur telja æskilegastar. Of margir nemendur nýta meiri tíma í vinnu en heimanám. Of mörgum nemendum finnst skólinn hávær eða sóðalegur.

Starfsmannaviðtöl

Rektor og konrektor boðuðu kennara félagsfræðadeildar og deildar ensku og Norðurlandamála í starfsmannaviðtöl vorið 2003. Haustið 2004 var talað við kennara þriðju mála. Með fundarboðinu fengu kennarar m.a. eftirfarandi umræðupunkta til umhugsunar; 1. Samskipti við samkennara, annað starfsfólk, deildarstjóra og yfirstjórnendur, 2. Fagleg staða kennslugreina(r) í skólanum, 3. Kennslan og samskipti við nemendur (rætt um niðurstöður áfangamats ef slíkt lá fyrir), 4. Vinnutími og vinnuástaða, 5. Endurmenntun og önnur

framτίðaráform, 6. Hvað er brýnast að bæta í MH, 7. Hvað gengur vel í MH. Í viðtölum við starfsmenn kom margt fróðlegt í ljós. Kennarar bentu á þætti í starfi þeirra sem má bæta og einnig ýmislegt sem betur má fara. Hér verða rakin nokkur atriði sem nefnd voru. Hjá fleiri en einum kennara í félagsfræði kom fram ábending um að kennsla í faginu væri það umfangsmikil að það kallaði á fagstjóra. Við þessari beiðni var orðið. Margir kennarar nefndu vinnuástöðu á vinnustofum kennara. Þar eru gjarnan margir kennarar að vinna í einu og því fylgir ákveðið ónæði. Í framhaldi af því var ákveðið að gera fundarherbergi inn af kaffistofu að hljóðlátu vinnuherbergi. Ekki voru margir kennarar sem nýttu sér þessa aðstöðu þegar til kom svo þessar breytingar gengu til baka á næstu önn. Margir kennarar nefndu óánægju með stundatöflu skólans. Töflunni hafði verið breytt árið áður og voru mjög skiptar skoðanir um nýja fyrirkomulagið. Þetta mál var aftur tekið upp á kennarafundum og gerðar breytingar á stundatöflunni önnina á eftir. Meiri ánægja ríkir meðal kennara um nýja fyrirkomulagið. Stefnt er að umræðum um reynslu af nýja fyrirkomulaginu eftir ár. Almenn töldu kennarar starfsandann í skólanum góðan og að inn í skólann kæmu mestan part jákvæðir og metnaðarfullir nemendur.

Sterkar hliðar: Ánægja með samskipti við samstarfsfólk og stjórnendur.

Veikar hliðar: Óánægja með vinnuástöðu kennara, lítinn tíma til faglegs samstarfs og til samstarfs milli deilda. Einnig telja þeir að upplýsingaflæði innan skólans mætti vera betra.

Stjórnendamat

Stjórnendakönnun. Vorið 2003 var lögð könnun fyrir alla starfsmenn skólans um yfirstjórnendurna þrjá, rektor, konrektor og áfangastjóra. Spurt var út í ýmsa þætti er lúta að samskiptum og viðhorfi starfsmanna til þessara þriggja stjórnenda. Könnunin var tvíþætt, annars vegar voru almennar spurningar er lúta að stjórnun skólans og hins vegar voru spurningar tengdar hverjum stjórnanda fyrir sig. Notaður var skali þar sem 1 var lægst og 5 var hæst. Niðurstöður könnunarinnar voru því tvíþættar og voru almennu niðurstöðurnar, kynntar af rektor, ræddar á kennarafundi. Hver stjórnandi fyrir sig fékk niðurstöður sínar til umhugsunar. Rektor fékk auk þess niðurstöður hinna tveggja stjórnendanna. Segja má að í heildina hafi viðhorf til stjórnunar og stjórnenda verið gott.

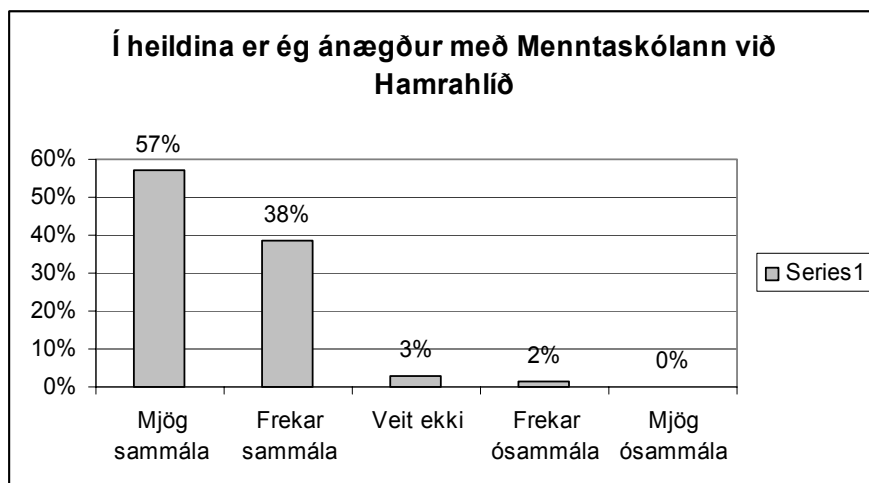
Sterkar hliðar: Almenn til viðhorf til stjórnenda jákvætt og þeir taldir hafa góða þekkingu á skólastarfinu. Stjórnendur eru taldir hafa faglegan metnað fyrir hönd skólans (4,17), styðja vel við félagslíf starfsmanna (3,99), virða jafnrétti kynjanna (3,83) og miða vel áfram á sviði upplýsingatækni (3,79). Verkaskipting æðstu stjórnenda er talin skýr (3,77) og stjórnskipulag skólans er talið gott (3,75). Stjórnendur eru taldir hafa skýra framtíðarsýn (3,65) og virðing fyrir nemendum er talin móta stjórn skólans (3,56). Fyrirkomulag kennarafunda og starfsmannafunda er talið gott (3,54). Í öllum þessum þáttum var meðaleinkunn yfirstjórnenda yfir 3,50 á skalanum 1 – 5.

Veikar hliðar: Lægsta einkunn fá stjórnendur þegar starfsmenn eru spurðir hvort skólinn sé fjölskylduvænn vinnustaður (3,11).

Útskriftarefni og útskriftaráfangi

Í markmiðslýsingu skólans segir að hlutverk skólans sé að mennta nemendur til stúdentsprófs með áherslu á undirbúning fyrir nám í háskólum (sjá bls. 3). Í almennri könnun meðal nemenda skólans vorið 2003 kemur í ljós að þeir stefna flestir á framhaldsnám að loknu námi hér. Í könnun meðal útskriftarefna í janúar 2003 kom í ljós að 89% stefna á framhaldsnám að loknu stúdentsprófi og í könnun um vorið kom í ljós að 75%

stefna á háskólanám en 15% eru óráðin og 10% stefna í vinnu eða verk/starfsnám. Unnið er að rannsókn á gengi útskrifaðra nemenda í Háskóla Íslands og koma niðurstöður úr henni árið 2004. Í könnun meðal útskriftarefna í nóvember 2003 kemur í ljós að þeir eru almennt ánægðir með dvöl sína í MH og áfangann LÍL1211 sem er lokaáfangi í lífsleikni sérstaklega fyrir útskriftarefni.



Mynd 5. Ánægja útskriftarefna með MH

Niðurstöður þessara kannana almennt gefa til kynna eftirfarandi sterkar og veikar hliðar.

Sterkar hliðar: Útskriftarefni eru ánægð með samskipti við kennara, stjórnendur, bókasafn og umsjónarkennara. Þeir eru ánægðir með félagslífið, með útskriftaráfangann og með skólann í heild.

Veikar hliðar: Enginn einn þáttur greinanlegur.

4.2 Greining tölfræðilegra gagna

Að venju voru framkvæmdar ýmsar gagnagreiningar á árinu. Skoðaður var árangur nýnema á grunnskólaprófum og árangur þeirra á fyrstu prófum í MH. Árangur allra nemenda skólans var einnig skoðaður og hversu vel eða illa þeir mættu í tíma á árinu. Niðurstöður gagnagreininga eru sendar deildum til umfjöllunar.

Innritun nýnema

Hækkandi meðaleinkunn nemenda sem fá inngöngu í skólann og mikil aðsókn að skólanum segir okkur að skólinn höfði mjög vel til duglegra nemenda af öllu landinu. Árið 2003 voru 60% nýnema MH með lögheimili í Reykjavík, 25% á Stór-Reykjavíkursvæðinu og 13% utan þessara svæða. Þegar litið er á nemendur skólans í heild eru 65% með lögheimili í Reykjavík, 27% á Stór-Reykjavíkursvæðinu og 8% utan þessara svæða. Það er ljóst að í þessum duglega hópi sem við tókum inn í ár er aðeins stærri hluti með lögheimili utan Reykjavíkur en áður.

Haustið 2003 var 326 nýnemum veitt skólavist eða u.þ.b. 60% umsækjenda það haust en það er aðeins lægra hlutfall en undanfarin haust. Eins og öll undanfarin ár fengum við margar umsóknir frá nemendum sem hafa staðið sig vel í bóklegum greinum grunnskóla eins og samræmdar einkunnir þeirra sýna. Til þess að auka vitund kennara og annarra

starfsmanna á því hversu góðan efnivið við fáum inn í skólann kynntum við samræmdar grunnskólacinkunnir nýnema síðastliðin tvö ár meðal starfsmanna.

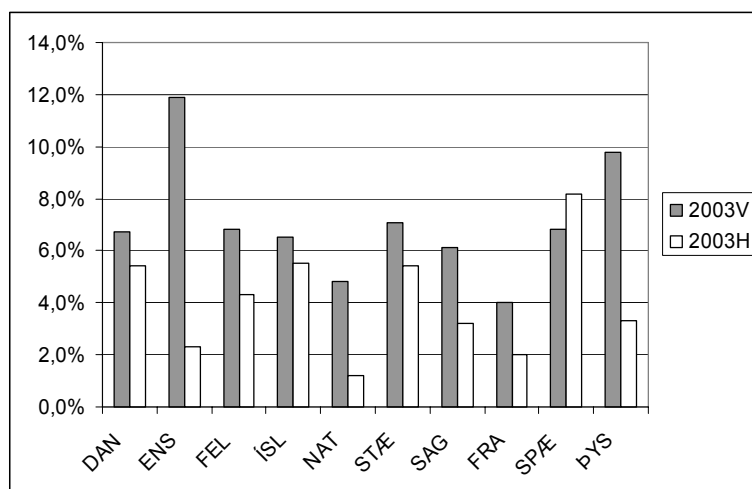
Samræmd grunnskólapróf

	2002		2003	
	Nýnemar um haustið	MH Lands-meðaltal	Nýnemar um haustið	MH Lands-meðaltal
Stærðfræði	7,0	5,5	7,9	5,8
Íslenska	7,4	6,4	8,0	6,8
Enska	8,5	7,5	8,5	7,0
Danska	8,1	6,5	8,2	6,5

Tafla 3. Einkunnir nýnema á samræmdum grunnskólaprófum

Úrsagnir úr byrjunaráföngum

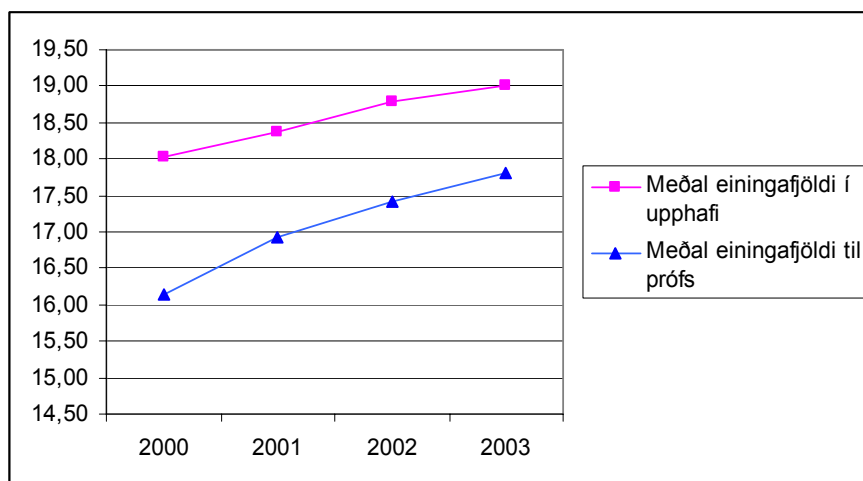
Fylgst hefur verið með úrsögnum nemenda úr áföngum á hverri önn og sérstaklega skoðaðar úrsagnir nemenda sem skráðir eru í byrjunaráfanga. Úrsagnir þeirra sem skráðir eru í byrjunaráfanga á vorönn eru í flestum tilvikum fleiri en þeirra sem skráðir eru á haustönn. Mestur er munurinn í Ensku 103 og munar þar 10%. Eina fagið þar sem úrsagnir eru færri á vorönn er Spænska 103. Lögð hefur verið aukin áhersla á það að fækka úrsögnum nemenda meðal annars með því að breyta framkvæmd á innheimtu endurinnritunargjalda. Hætt var að innheimta gjaldið af þeim sem mættu í próf þó svo þeir féllu í áfanganum og gjald einungis innheimt af þeim sem sögðu sig úr áfanga. Þetta hefur vonandi haft einhver áhrif til þess að minnka úrsagnir. Þó má gera ráð fyrir að hópurinn sem kemur inn að hausti sé að jafnaði sterkari námsmenn en þeir sem koma inn að vori. Hópurinn sem kemur inn að hausti er að mestum hluta nemendur sem koma beint úr grunnskóla og sýnir tafla í lið 4.4.1 hér að ofan meðaleinkunnir þeirra. Hópurinn sem kemur inn að vori er blandaðri í aldri og einhverjir þeirra hafa varið haustinu í að vinna upp fallelkunnir á samræmdum grunnskólaprófum. Ekki er heldur hægt að útiloka að þarna trufla eitthvað að skrásetning einkunna og úrsagna er nú framkvæmd í nýju kerfi og ekki víst að allir séu að skráning sé alveg sambærileg milli anna. Hvað veldur þessum mikla mun á úrsögnum í einstökum áföngum milli anna er samt sem áður eitthvað sem kanna þarf nánar t.d. með því að fylgjast með úrsögnum í framhaldsáföngum s.s. ensku 203 og spænsku 203.



Mynd 6. Úrsagnir úr byrjunaráföngum vor og haust 2003

Meðalfjöldi eininga á önn

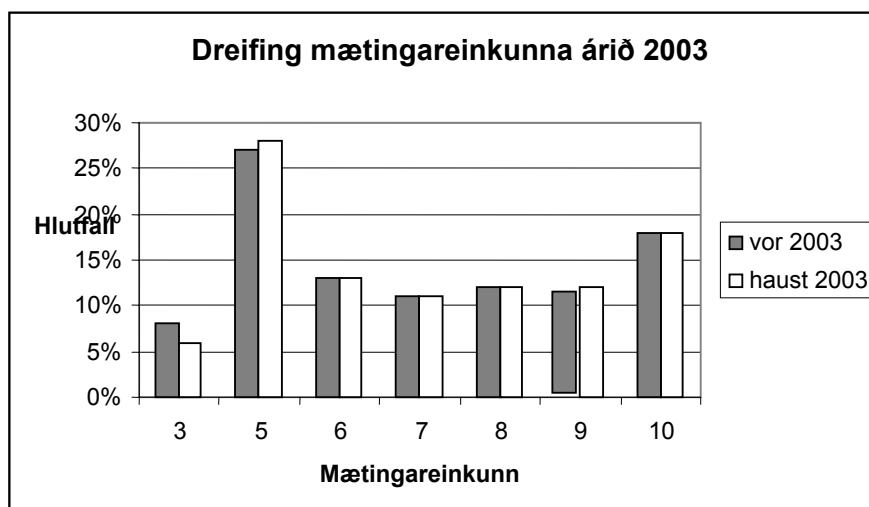
Skólinn hefur á síðustu árum aukið möguleika duglegra nemenda til þess að ljúka fleiri en 18 einingum á önn með því að heimila þeim að bæta áföngum við stundatöflu sína eftir að töflugerð lýkur. Einnig geta duglegir nemendur nýtt sér hraðferðir, helst í byrjunaráföngum og verið með áfanga þar sem ekki er krafist mætingar í tíma (P-áfanga). Eins og sést á línuritinu hér fyrir neðan hefur meðal einingafjöldi nemenda í upphafi annar og eininga nemenda til prófs aukist á undanförunum árum. Nemendum hefur því gefist kostur á að ljúka fleiri einingum og þeir virðast nýta sér þann möguleika.



Mynd 7. Breytingar á meðaleiningafjölda

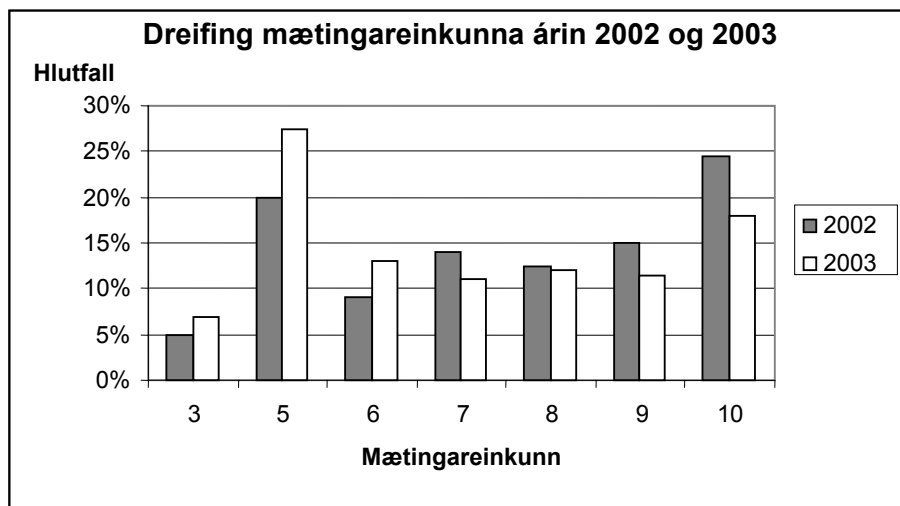
Mætingar nemenda

Dreifing mætingareinkunna er mjög svipuð á vor- og haustönn. Þó má greina að fleiri nemendur virðast falla á mætingu, fá einkunnina 3 á vorönn en á haustönn. Þetta kemur ekki á óvart þar sem nýnemar á vorönn eru blandaðri hópur yngri og eldri nemenda en nýnemar að hausti að megninu til beint úr grunnskóla sbr. Liði 4.4.1 og 4.4.2 hér að framan.



Mynd 8. Dreifing mætingareinkunna árið 2003

Þegar skoðuð er dreifing mætingareinkunna frá árinu á undan kemur í ljós að nemendum með einkunn 10 hefur fækkað milli ára, úr að meðaltali 24,5% árið 2002 í að meðaltali 18% árið 2003. Breytingin birtist einnig í því að nemendum með einkunn 5 fjölgar um 7,5% um árið 2003. Mætingar nemenda virðast því hafa versnað nokkuð milli árána 2002 og 2003.



Mynd 9. Dreifing mætingareinkunna árin 2002 og 2003

Það verður þó að hafa í huga að bæði stundataflan og útreikningur á mætingareinkunn breyttist á þessum tíma svo samanburður getur því verið vandkvæðum háður. Þrátt fyrir það er ástæða til þess að fylgjast með breytingum á næsta ári og leggja aukna áherslu á að vinna að betri mætingum nemenda.

4.3 Áhersluverkefni

Námsleið og stoðkerfi fyrir nýbúa við upphaf náms

Haldið verður áfram þróun séráfangna í íslensku fyrir þá sem ekki hafa íslensku að móðurmáli. Nýbúum er beint í þessa áfanga. Nýbúar hefji einnig markvisst enskunám á fyrstu önn, svo og öðrum þeim áföngum sem kunna að verða innan væntanlegrar sérstakrar 2 ára námsleiðar sem haldið getur áfram hvort sem er með IB stúdentsprófi eða íslensku stúdentsprófi (eftir námsvali síðara árið). Leitast verði við að koma á stoðkerfi sem hjálpar nýbúum að fóta sig bæði námslega og félagslega.

Kenndir voru framhaldsáfangar í íslensku sem öðru máli (ÍSA-áfangar), þ.e. nr. 313 og 403 í samræmi við fyrirætlanir. Nýbúabrautinni hefur ekki verið komið á enda vart fýsilegt meðan fjárhagslegur grunnur IB-náms er í óvissu.

Hópur kennara vann tillögu að tveggja ára námsbraut fyrir nýbúa. Þar skuli lögð áhersla á: Að þau læri móðurmál sitt, læri góða íslensku og að þau læri góða ensku. Búin verði til staða deildarstjóra sem leiðbeini um námsval o. fl. og að sérstakur námsráðgjafi veiti nemendum félagslega ráðgjöf. Sérstakt átak til að útlendu nemendurnir blandist öðrum nemendum. Málið var fært í tal við fulltrúa menntamálaráðuneytisins og er enn þá í vinnslu.

Listnám

Kannaður verði möguleiki á að útfæra tónlista- og listdansbrautir sem heildstæðar stúdentsprófsbrautir undir hattinum stúdentspróf í framhaldi af námi á listnámsbraut.

Unnið er að því í samvinnu við menntamálaráðuneytið að koma tónlistar- og listdanskjörsviðum í fastara form. Einnig er skólinn farinn að meta heilsteypt myndlistarnám og leiklistarnám sem kjörsvið annarra brauta. Hér er samt mikið verk óunnið við að auka sýnileika þessara námsleiða innan bóklegs stúdentsprófs.

Notkun upplýsingatækni í námi, kennslu og stjórnsýslu

Upplýsingatækni og tölvunotkun er stór þáttur í starfsemi skólans. Til þess að finna hvar skórin kreppir í tölvunotkun kennara og samskiptum kennara við kerfisstjóra var framkvæmd þjónustukönnun og þarfagreining meðal kennara í desember. Tvær spurningar voru lagðar fyrir kennara þar sem spurt var um annars vegar hvað kæmi í veg fyrir að kennari notaði upplýsingatækni í kennslu og hins vegar hvað gæti auðveldað kennara að nota upplýsingatækni í kennslu. Úrtak þeirra sem svöruðu var bundið við þá sem notuðu tölvupóst og því má gera ráð fyrir að einungis þeir sem eitthvað nota tölvur hafi tekið þátt. Engu að síður gaf könnunin heilmiklar upplýsingar s.s. að bæta þyrfti örbylgjusamband í skólanum, samskipti við kerfisstjóra þyrfti að bæta og að það þyrfti að gera notkun fartölvuvagna þjálli. Í ljósi þess voru framkvæmdar mælingar og úrbætur á örbylgjusambandi þráðlausa kerfisins, fundað var með kerfisstjórum og þeir endurskipulögðu aðkomu sína að þjónustu við kennara. Einnig var aðstoð við kennara í tengslum við notkun á fartölvuvögnum skólans aukin.

Áfram hefur verið haldið áfram uppbyggingu á tölvukerfi skólans og haldið hefur verið áfram að bjóða kennurum upp á námskeið um upplýsingatækni. Ráðgjafi í upplýsingatækni hefur haldið nýjungum að kennurum og stjórnendum. Kennarar hafa í auknum mæli tekið upp Angel dreifkennsluumhverfið í dagskóla og öldungadeild þar sem það er notað sem hluti af dreifnámi í 10 til 15 áföngum.

Ráðgjöf um námsval

Hafin var vinna að leiðbeiningariti sem á að auðvelda nemendum að velja áfanga á kjörsvið m.t.t. fyrirhugaðs náms í háskóla. Fyrirætlanir um efla ráðgjöf við námsval ganga út á að umsjónarkennari svo og hinn almenni kennari verði betur færir en nú er og virkari í að leiðbeina nemendum um val innan kjörsviða og frjáls vals. Á árinu leitaðist áfangastjóri við að greina helstu villur og vandræði sem upp koma í tengslum við val með það fyrir augum að efla fræðslu um slík atriði á árinu 2004. Endurskoðun á námsvísi stendur einnig yfir og stefnt að því að gefa út nýjan námsvísi árið 2004.

Forvarnir og heilsuvernd

Samþykkt var stefna skólans í forvarna- og heilsuverndarmálum. Markmið skólans er *að efla alhliða forvarnir og heilsuvernd*. Í því felst m.a.: að stuðla að heilbrigðum lífsháttum og traustri sjálfsmynd nemenda, að koma í veg fyrir reykingar, áfengisneyslu og aðra vímuefnanotkun nemenda, að styðja nemendur sem vilja losna úr ánauð vímuefna. Leiðir skólans að þessum markmiðum felast einkum í starfi forvarnafulltrúa, skýrum reglum og almennri fræðslu. Þá leggur skólinn áherslu á fjölbreytni í líkamsræktarkennslu og að nemendum bjóðist hollur matur á hóflegu verði innan skólans.

Jafnréttisáætlun

Á árinu var sett af stað vinna við formlega jafnréttisstefnu skólans. Hluti forvinnu var að gera lauslega kynbundna launakönnun meðal kennara skólans. Í þeirri könnun kom m.a. fram að launasetning kennara virðist ekki háð kyni en karlkennarar taka að sér meiri yfirvinnu og eru því með ívið meiri heildarlaun en kvenkennarar. Nefnd þriggja kennara var valin til þess að stýra verkinu í samvinnu við konrektor. Áætlað er að jafnréttisstefna skólans verði kynnt og lögð fyrir kennarafund á vorönn 2004.

Endurmenntun

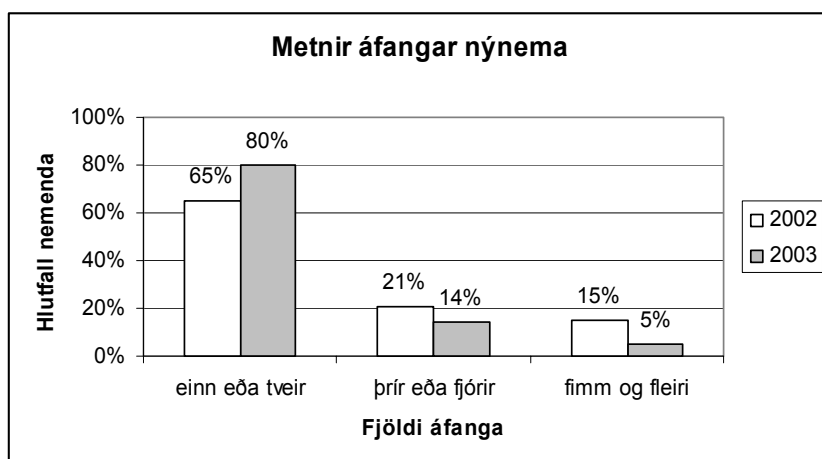
Áfram hefur verið boðið upp á námskeið tengd upplýsingatækni s.s. námskeið í notkun Angel kerfisins. Í janúar fór hópur kennara á Bett sýninguna í London en það er ein stærsta sýning í Evrópu á hugbúnaði sem ætlaður er til kennslu. Skólinn endurgreiðir einnig kennurum kostnað við námskeið sem þeir sækja að eigin frumkvæði. Úthlutanir úr endurmenntunarsjóði MH var árið 2002 kr. 324.100 en árið 2003 kr. 362.200.

Samstarf við aðra skóla

Hafið er óformlegt samstarf við nokkra grunnskóla þar sem nemendur þeirra undirgangast áfangapróf í byrjunaráföngum í kjarnafögum s.s. íslensku og stærðfræði. Fyrirkomulagið er enn í þróun en skólinn hefur áhuga á að gefa duglegum grunnskólanemendum tækifæri til þess að stytta námstíma sinn til stúdentsprófs með þessum hætti.

Greitt hefur verið fyrir því að grunnskólanemar sem lokið hafa sérhæfðu vali (þ.e.a.s. skv. framhaldsskólanámskrá) í 10. bekk fái nám sitt metið til eininga í MH.

Haustið 2003 fengu 76 nýnemar sem komu beint úr grunnskóla, metnar samtals 424 einingar við upphaf náms. Flestir fengu metna 1 eða 2 áfanga eða 61 einstaklingur, 11 nýnemar fengu 3 eða 4 áfanga metna, 4 fengu 5 eða fleiri áfanga metna. Ef þetta er borið saman við árið á undan sést að 68 nýnemar fengu metnar samtals 489 einingar. Af þeim fengu 44 metna 1 eða 2 áfanga, 14 fengu 3 eða 4 áfanga og 10 fleiri en 5 áfanga. Það hefur því orðið greinileg aukning í fjölda þeirra nemenda sem fá einn eða tvo áfanga metna þegar þeir koma beint úr grunnskóla, úr 65% í 80%.



Mynd 10. Metnir áfangar nýnema 2002 og 2003

Fleiri nýnemar fá byrjunaráfanga metna strax að loknu grunnskólanámi en áður. Heldur færri fá fleiri en þrjá til fjóra áfanga og eru það helst nemendur sem fá metið nám erlendis frá eða listnám. Þessir nemendur eru gjarnan eldri.

5. SVÓT greining

Sterkar hliðar

Vel menntaðir, reyndir og áhugasamir kennarar
Fjölbreytt námsframboð
Mikill hluti nemenda með góðar einkunnir úr grunnskóla
Gott bókasafn
Góð námsráðgjöf
Lýðræðishefð í ákvarðanatöku er varða stefnumál skólans
Samhentir stjórnendur

Veikar hliðar

Takmarkað húsnaði
Þröngur fjárrammi
Ekkert líkamsræktarhús
Mætingar nemenda
Nemendur eyða of litlum tíma í heimanám

Ógnanir

Breytingar á námskrá sem þrengja að frjálsum vali nemenda og þar með námsframboði
Kennarar dragist aftur úr öðrum háskólamenntuðum starfsmönnum í launum
Vinna nemenda með námi

Tækifæri

Fjölbreyttur bakgrunnur kennara
Gott orðspor skólans
Mikil aðsókn sterkra námsmanna

6. Samantekt og umbótaáætlun

Ágætlega hefur miðað í því að vinna stefnumálum skólans framgang. Áfram verður haldið á þeirri braut að vinna að markmiðum í stefnuskrá skólans. Ný markmið verði sett eftir því sem önnur eru uppfyllt.

Það sem helst liggur fyrir á árinu 2004:

- Vinna áfram að úrbótum í húsnaðismálum skólans samanber minnisblað sem unnið var í desember 2003. Þar er lögð áhersla á byggingu íþróttastöðu, nýjar stofur fyrir almenna kennslu, raungreinastofur og bættu aðstöðu bókasafns. Einnig þarf að vinna að úrbótum varðandi vinnuástöðu kennara.
- Ganga frá gerð jafnréttisáætlunar meðal kennara og nemenda.
- Vinna áfram að breyttum kennsluháttum sem leggja áherslu á sjálfstæð vinnubrögð nemenda og auka þann tíma sem þeir nýta til heimanáms.

- Endurskoða mætingarreglur til þess að auka ábyrgð og yfirsýn nemenda yfir mætingar heils vetrar og gera stjórnendum kleift að beina eldri nemendum sem mæta illa í öldungadeild skólans þar sem minni áhersla er lögð á mætingar.
- Gera átak í endurmenntun kennara varðandi þekkingu á nýju námskránni svo þeir eigi auðveldara með að veita nemendum markvissar ráðleggingar varðandi námsval.
- Vinna að því að kynjaslagsíða minnki í kennarahópnum í heild og innan einstakra deilda.
- Vinna að umhverfisstefnu skólans.
- Vinna að því að gera skólann að fjölskylduvænni vinnustað.
- Reyna að hafa áhrif á mótun nýrrar námskrá með það að markmiði að viðhalda fjölbreyttu námsvali nemenda og að námið verði áfram góður undirbúningur fyrir háskólanám.
- Bregðast hratt við tillögum starfsmanna um úrbætur sem bæta skólastarfið.

7. Lokaorð

Öll starfsemi skólans miðar að því að gera góðan skóla enn betri. Starf að sjálfsmati í MH byggir á því að þeir sem eru á akrinum taki virkan þátt í að móta starfið og nauðsynlegar umbætur. Öllum sem lagt hafa hönd á plóg er þakkað fyrir gott starf í þágu skólans.

8. Viðaukar

Tímaás, matsáætlun 2003 til 2007

Verklýsingar

Sjálfsmatsteymi

	1996h	1997v	1997h	1998v	1999v	1999h	2000v	2000h	2001v	2001h	2002v	2002h
Afangamat	Íslenska og stærðfræði	Erlend mál	Félagsfræði og saga	Raungreina r	Íslenska og stærðfræði	Erlend mál	Félagsfr. og saga		Raungreina r (h1)	Íslenska, saga og stærðfræði (h2)	Erlend mál (h3)	Félagsgr., myndmennt, lík (h4)
												Kennsla og námsmat
Viðhorfa-kannanir		Starfsvitund og starfshættir starfsfólk									nemendur1 netkønun nám og námsmat	
				nemendur3 forvarnir						nemendur3 forvarnir		
									Kennarar1 starfs-umhverfi stjórnun		Kennarar1 starfs-umhverfi stjórnun	
										UT kennarar þarfakönnun		
Þjónustukannanir												
Starfsmannamat												
Gagnagreining	Einkunna dreifing	Einkunna dreifing	Einkunna dreifing	Einkunna dreifing	Einkunna dreifing	Einkunna dreifing	Einkunna dreifing	Einkunna dreifing	Einkunna dreifing	Einkunna dreifing	Einkunna dreifing	Einkunna dreifing
	Mætingar	Mætingar	Mætingar	Mætingar	Mætingar	Mætingar	Mætingar	Mætingar	Mætingar	Mætingar	Mætingar	Mætingar
							Brottfall		Brottfall			
												Stúdents-einkunnir

	2003v	2003h	2004v	2004h	2005v	2005h		2006v	2006h	2007v	2007h
Áfangamat	Hlé	Raungreinar (h1)	Íslenska, saga og stærðfræði (h2)	Erlend mál (h3)	Félagsgreinar, myndmennt, lík (h4)	Hlé	Nýtt sjálfsmatsteymi og nýtt tímabil hefst	Raungreinar (h1)	Íslenska, saga og stærðfræði (h2)	Erlend mál (h3)	Félagsgreinar, myndmennt, lík (h4)
		Kennsla námsmat og		Kennsla og námsmat		Kennsla og námsmat			Kennsla og námsmat		Kennsla og námsmat
Viðhorfa-kannanir	nemendur1 netkönun nám og námsmat		nemendur1 netkönun nám og námsmat		nemendur1 netkönun nám og námsmat			nemendur1 netkönun nám og námsmat		nemendur1 netkönun nám og námsmat	
	nemendur2 aðbúnaður			nemendur2 aðbúnaður		nemendur2 aðbúnaður					
		nemendur3 forvarnir				nemendur3 forvarnir					
	Kennarar1 starfs-umhverfi stjórnun	útskriftarefni	Kennarar1 starfs-umhverfi stjórnun		Kennarar1 starfs-umhverfi stjórnun			Kennarar1 starfs-umhverfi stjórnun		Kennarar1 starfs-umhverfi stjórnun	
Þjónustukannanir	Stjórnun			Foreldrar nýnema	Námsráðgjöf	Húsvarsla		Skrifstofa			
			Væntingar nýnema, umsjónarkerfi lífsleikni			Tölvuþjónusta					
		Afdrif og gengi stúdenta frá MH	Bókasafn							Afdrif og gengi stúdenta frá MH	
Starfsmannamat	Viðtöl kenn h4	Viðtöl hópur 5	Viðtöl kenn h1	Viðtöl kenn h2	Viðtöl kenn h3	Viðtöl kenn h4		Viðtöl hópur 5	Viðtöl kenn h1	Viðtöl kenn h2	Viðtöl kenn h3
	Kyngreind launakönnun					Kyngreind launakönnun					
Gagnagreining	Einkunna dreifing	Einkunna dreifing	Einkunna dreifing	Einkunna dreifing	Einkunna dreifing	Einkunna dreifing		Einkunna dreifing	Einkunna dreifing	Einkunna dreifing	Einkunna dreifing
	Mætingar	Mætingar	Mætingar	Mætingar	Mætingar	Mætingar		Mætingar	Mætingar	Mætingar	Mætingar
	Gengi nýnema		Gengi nýnema		Gengi nýnema			Gengi nýnema		Gengi nýnema	
		Brottfall		Brottfall		Brottfall			Brottfall		Brottfall
	Stúdents-einkunnir	Stúdents-einkunnir	Stúdents-einkunnir	Stúdents-einkunnir	Stúdents-einkunnir	Stúdents-einkunnir		Stúdents-einkunnir	Stúdents-einkunnir	Stúdents-einkunnir	Stúdents-einkunnir

könnun	Hverjir útbúa	Fjallar um	Lagt fyrir	Hvernig gagnasöfnun	Hverjir framkvæma	Gagnavinnsla	Hvað er gert við niðurstöðurnar.	Hversu oft
Kennarar1 starfs-umhverfi stjórnun	Stjórnendur. Úr könnun Oddnýjar og könnun ríkisstarfsmanna. Kennarar völdu þau 8 atriði úr könnun sem framkvæmd var vegna stærri rannsóknar.	Viðhorf til stjórnunar, starfsánægju og aðbúnaðar kennara, námsráðgjafa og bókasafnsfræðinga.	Kennara, námsráðgjafa, bókasafnsfr.	megindleg könnun	stjórnendur	Skrifstofa.	Niðurstöður ræddar á deildarstjórafundum. Miðlað til kennara í gegnum deildarstjóra með fyrirmælum um umræður í deildum.	árlega að vori
Áfangamat	Vinnuhópurkennara í samráði við sjálfsmatshóp og stjórnendur.	Kennslu, undirbúning og framsetningu kennara, vinnuálag nemenda...	Nemendur í fyrirfram-ákveðnum áföngum.	megindleg könnun	Kennarar.	Sálfræðikennari og RUM.	Fara til einstakra kennara og úrvinnslu í deildum. Allar niðurstöður fara til rektors. Grundvöllur að kennarviðtali (starfmannaviðtali).	Hver áfangi 5. hverja önn.
Kennsla og námsmat	Vinnuhópur út frá sjálfsmatshópi.	Samhengi milli námskrár MH og Menntamálaráðuneytisins. Samhengi milli námskrár MH og mats á námi nemenda.	Kennara íslensku og sögudeildar.	Gagnagreining. Námskrá MRN, áfangalýsingar, verkefni og próf í MH.	Deildarstjórar í samvinnu við vinnuhóp út frá sjálfsmatshópi.	Samtekt og greining á skriflegum svörum.	Umræður í deildum, á deildarstjóra- og kennarafundum.	Hver deild 6. hverja önn.
nemendur1 netkönnun nám og námsmat	Vinnuhópur út frá sjálfsmatshóp.	Hvernig og hvaða kennslu- og matsaðferðir upplifa nemendur mest notaðar og hverjar þeim hugnist best. UT, tölvubúnaður, vinna nemenda, framtíðar áform og fl.	Alla nemendur	megindleg könnun netkönnun	Sjálfsmatshópur yfir netið.	Tölvuforrit	Niðurstöður ræddar á deildarstjórafundum. Miðlað til kennara í gegnum deildarstjóra með fyrirmælum um umræður í deildum. Sjálfsmatshópur sendir	árlega að vori
nemendur2 aðbúnaður	ýmsir í samvinnu við sjálfsmatshópi.	Ýmislegt sem okkur fýsir að fá álit nemenda á s.s. Staðsetningu nýrra nemendatölva, viðhorfi til	Nemendur.	megindleg könnun	stjórnendur	skrifstofa-tölvuforrit	Stjórnendur skoða og leita úrbóta ef þörf krefur. Kynnt fyrir öðru starfsfólki. Kynntar á deildarstjórafundum og í	tilfallandi eftir aðstæðum
nemendur3 forvarnir	Hjúkrunarfræðingur	Reykningar, áfengi og fíkniefnanotkun o.fl.	Nemendur.	megindleg könnun	Hjúkrunarfræðingur	Hjúkrunarfræðingur	Kynnt fyrir stjórnendum og deildarstjórum. Nýtt við gerð forvarnaráætlunar.	2. til 3. Hvert ár.
starfsfólk1	ýmsir í samvinnu við sjálfsmatshóp	Viðhorf til stjórnunar, starfsánægju og aðbúnaðar skrifstofufólks, húsvarða og ræstingarfólks.	Starfsfólk skrifstofu, húsvarðslu og ræstinga.	megindleg könnun	ýmsir í samvinnu við sjálfsmatshóp	Tölvuforrit	Fara til stjórnenda. Nýtt til þess að bæta vinnuaðstöðu og starfsánægju.	3ja hvert ár
UT kennarar þarfakönnun	UT ráðgjafi	Upplýsingatækni, tæki, endurmenntun, framtíðarsýn o.fl.	Kennarar, námsráðgjafar, bókasafnsfr.	megindleg könnun	stjórnendur	UT ráðgjafi	Nýtt við skipulagningu á hagnýtingu á tölum og UT í skólanum	3ja hvert ár
Foreldrar nýnema	Sjálfsmatshópur- stjórnendur	Hvernig skólinn tekur á móti og þjónar nýnemum.	Foreldra allra nýnema skólaársins	megindleg könnun	Sjálfsmatshópur	Tölvuforrit	Nýttar til þess skipuleggja og bæta móttöku nýnema og þjónustu við forráðamenn.	3ja hvert ár
Væntingar nýnema, umsjónarkerfi lífsleikni	Umsjónarmaður lífsleikni í samvinnu við sjálfsmatshóp	Uppfyllum við væntingar nýnema? Hvernig umsjónarkerfið nýttist nýnemum og hvernig hægt er að þróa það áfram.	Nýnema skólaársins auk útskriftar-nemenda	megindleg og eigindleg könnun m.a. viðtöl við nýnema	Sjálfsmatshópur	Tölvuforrit	Nýttar til þess að bæta umsjónarkerfi og lífsleikniáfangi og þjónustu við nýnema	3ja hvert ár

könnun	Hverjir útbúa	Fjallar um	Lagt fyrir	Hvernig gagnasöfnun	Hverjir framkvæma	Gagnavinnsla	Hvað er gert við niðurstöðurnar.	Hversu oft
Einkunna dreifing	Stjórnendur	Niðurstöður prófa, gengi nemenda í prófum og samanburð innan og milli áfanga og hvernig nemendum farnast í áföngum.	Alla nemendur	Gögn tekin úr Innu	Stjórnendur	Unnið með gögn úr Innu. Samanburðartölur og stólparit	Niðurstöður ræddar á deildarstjórafundum. Miðlað til kennara í gegnum deildarstjóra með fyrirmælum um umræður í deildum.	Eftir hverja önn
Mætingar	Stjórnendur	Mætingar nemenda.	Alla nemendur	Gögn tekin úr Innu	Stjórnendur	__ " __	__ " __	Eftir hverja önn
Gengi nýnema	Stjórnendur	Samanburður á samræmdum grunnskólalæinkunnum nýnema og hvernig þeim gengur í byrjunaráföngum í samræmdum greinum.	Nýnema.	Gögn tekin úr Innu	Stjórnendur	__ " __	__ " __	Að vori
Brottfall	Stjórnendur	Hverjir hætta eða falla út úr MH.	Nemendur sem hætta í MH.	Gögn tekin úr Innu, upplýsingar frá námsráðgjöfum og áfangastjóra.	Stjórnendur	__ " __	__ " __	Að hausti
Stúdents-einkunnir	Stjórnendur	Einkunnadreifingu stúdenta MH.	Stúdenta.	Gögn tekin úr Innu	Stjórnendur	__ " __	__ " __	Árlega
Afdrif og gengi stúdenta frá MH	Sjálfsmatshópur- stjórnendur	Hvert fara stúdentar MH? Hve margir halda áfram námi og hvert fara þeir? Hvernig undirbúningur var MH undir háskólanám? Hversu góða almenna menntun veitti MH?	Úrtak stúdenta frá MH	megindleg könnun netkönnun	Sjálfsmatshópur	Tölvuforrit	Nýtt til þess skipuleggja og bæta kennslu og þjónustu við nemendur.	3ja hvert ár
Kyngreind launakönnun	Stjórnendur	Laun starfsmanna flokkuð eftir kyni.	Allt starfsfólk MH	Gögn úr launakerfi	stjórnendur	Tölvuforrit	Nýtt við gerð og eftirfylgni jafnréttisáætlunar.	4. hvert ár
Stjórnun	Sjálfsmatshópur	Viðhorf til stjórnunar	Starfsfólk og nemendaúrtak	Megindleg könnun	Sjálfsmatshópur	__ " __	Niðurstöður ræddar við viðkomandi starfsfólk. Almennar niðurstöður	3ja hvert ár
Skrifstofa	__ " __	Viðhorf til þjónustu skrifstofu	__ " __	__ " __	__ " __	__ " __	__ " __	__ " __
Námsráðgjöf	__ " __	Viðhorf til þjónustu námsráðgjafar	__ " __	__ " __	__ " __	__ " __	__ " __	__ " __
Bókasafn	__ " __	Viðhorf til þjónustu bókasafns	__ " __	__ " __	__ " __	__ " __	__ " __	__ " __
Húsvarsla	__ " __	Viðhorf til þjónustu húsvarða	__ " __	__ " __	__ " __	__ " __	__ " __	__ " __
Tölvuþjónusta	__ " __	Viðhorf til þjónustu netstjóra og	__ " __	__ " __	Sjálfsmatshópur	__ " __	__ " __	__ " __

Lauslegt skipurit um sjálfsmat

Rektor
Sjálfsmatsteymi: 2 fulltrúar kennara, 1 fulltrúi stjórnenda

Vinnuhópar t.d.:		
1) Áfangamat	2) Námsmat/áfanga- lýsingar	3) Þjónustukannanir
4)	5)	6)

Ráðgefandi			
Kennarar	Fulltrúar nemenda í skólastjórn	Stjórn starfsmanna- félags	Utanað- komandi ráðgjafar