



Sjálfsmatsskýrsla

Menntaskólans við Hamrahlíð

2015



Efnisyfirlit

1. Inngangur	3
2. Lýsing á starfsemi skólans	4
2.1 Hlutverk	4
2.2 Umfang árið 2015	5
Nemendur	5
Starfsfólk.....	5
Húsnæði	5
Kennslustundir og áfangar	6
Fjármál	6
3. Sjálfsmat árið 2015	7
3.1 Greining tölfræðilegra gagna	7
Nýnemar dagskóla	7
Árangur nýnema í fyrstu áföngum í íslensku og stærðfræði	12
Brautir dagskóla	13
Mætingar í dagskóla	14
Afföll og nýtingarhlutfall.....	15
3.2 Kannanir	16
Móttaka nýnema og samstarf við forráðamenn þeirra	16
Könnun á upplifun nýnema af busaferð, busaviku og busavígslu.....	21
3.3 Áhersluverkefni	24
Vinna að endurskoðun námskrár MH.....	24
Brotthvarfsverkefni – skimun nýnema	25
Stuðningur við nýnema í brotthvarfshættu	27
Umhverfismál.....	28
Skýrsla til Landverndar vegna Grænfánaverkefnis	29
Skýrsla nemenda í umhverfisfræði.....	32
Jafnréttismál.....	37
Heilsueflandi framhaldsskóli	40
Skólapúlsinn	44
4. Samantekt og umbótaáætlun	46
Umbótaáætlun 2016.....	47
5. Lokaorð	47
6. Myndaskrá:	48
7. Töfluskrá:	49
8. Viðaukar:	49

1. Inngangur

Eins og undanfarin ár hefur endurskoðun námskrár vegna framhaldsskólalaga frá 2008 tekið mest af tíma starfsmanna sem ætlaður er í þróun og sjálfsmat. Fellur það vel að leið skólans að sjálfsmati sem kölluð er valdeflingarleið (empowerment evaluation). Í skólanum er rík hefð fyrir lýðræðislegum vinnubrögðum og að starfsmenn séu virkir þátttakendur í mótun skólastarfsins. Aðferðir við sjálfsmat í MH eru m.a. töluleg gagnarýni, kannanir, skýrslur og úttektir. Að sjálfsmatinu koma ýmsir aðilar innan skólans s.s. stjórnendur, kennarar, náms- og starfsráðgjafar og nemendur. Umsjón með sjálfsmati hefur Sigurborg Matthíasdóttir konrektor ásamt sjálfsmatsnefnd skólans.

Í skólasamningi 2013 – 2016 eru taldar upp helstu áherslur og markmið á samningstímanum en þau sem við leggjum áherslu á í þessari sjálfsmatsskýrslu eru:

- Stefnt er að því að allar brautir nýrrar námskrár verði komnar af stað í umsagna- og staðfestingarferli á vorönn 2016.
- Að bregðast við kröfu mennta- og menningarmálaráðuneytis um fækkun eininga til stúdentsprófs með endurskoðun nýrra brauta og að innritað yrði á þær frá hausti 2016.
- Að taka ákvörðun í framhaldi af því hvenær samræmdar verði kröfur um lágmarkseiningafjölda milli yngri og eldri nemenda skólans.
- Að efla starfendarannsóknir og sjálfsskoðun kennara og að slíkt verði þáttur í allri starfsemi frá hausti 2016.
- Að nýtingarhlutfall dagskóla verði a.m.k. 95% á hverri önn (átt er við hlutfall heildareininga til prófs/námsmats hjá nemendum á móti skráðum einingum).
- Að reka skólann innan fjárheimilda og að ekki verði gengið meira á uppsafnaðan rekstrarafgang en svo að í lok samningstímans (í ársbyrjun 2015) nemi hann a.m.k. 2% af fjárlögum.
- Að sporna gegn brotthvarfi og auknum kvíða meðal nemenda með því að kanna möguleika á að fá sálfræðing til starfa við skólann haustið 2016.
- Að vinna að því að skólinn viðhaldi Grænfánavottun að loknu tveggja ára tímabili haustið 2017.
- Vinna áfram að umbótum á móttöku nýnema svo aðlögun þeirra að nýjum skóla gangi vel fyrir sig. Auka enn frekar samstarf og upplýsingagjöf til forráðamanna ólöggráða nemenda.
- Kanna áfram fylgni grunnskólaeinkunna í íslensku og stærðfræði og gengi nýnema í þessum fögum.

2. Lýsing á starfsemi skólans

2.1 Hlutverk

Menntaskólinn við Hamrahlíð er framhaldsskóli í Reykjavík og starfar skv. *Lögum um framhaldsskóla nr. 92 frá 2008*. Í lögunum segir m.a.:

Hlutverk framhaldsskóla er að stuðla að alhliða þroska allra nemenda og virkri þátttöku þeirra í lýðræðisþjóðfélagi með því að bjóða hverjum nemanda nám við hæfi. Framhaldsskólar búa nemendur undir þátttöku í atvinnulífinu og frekara nám. Þeir skulu leitast við að efla færni nemenda í íslensku máli, bæði töluðu og rituðu, efla siðferðisvitund, ábyrgðarkennd, víðsýni, frumkvæði, sjálfstraust og umburðarlyndi nemenda, þjálfa þá í öguðum og sjálfstæðum vinnubrögðum, jafnrétti og gagnrýninni hugsun, kenna þeim að njóta menningarlegra verðmæta og hvetja til þekkingarleitar. Framhaldsskólar sinna miðlun þekkingar og þjálfun nemenda þannig að þeir öðlist færni til að gegna sérhæfðum störfum og hafi forsendur til að sækja sér frekari menntun.

Hlutverk skólans er samkvæmt samningi við menntamálaráðuneyti kennsla til stúdentsprófs á bóknámsbrautum óbundins áfangakerfis. Starfræktar eru eftirfarandi brautir við skólann skv. framhaldsskólalögum frá 2008 og aðalnámskrá leikskóla, grunnskóla og framhaldsskóla 2011. Þessar brautir eru félagsfræðabraut ný námskrá, málabraut ný námskrá, náttúrufræðibraut ný námskrá, opin braut ný námskrá, samkvæmt sérstakri námskrá *International Baccalaureate Organisation*, IB-nám (þ.e. nám til samræmds alþjóðlegs stúdentsprófs). Haustið 2013 bættist við tónlistarbraut ný námskrá og haustið 2014 listdansbraut ný námskrá. Haustið 2015 bættist auk þess við þriggja ára útgáfa af opinni braut þ.s. nemendur ljúka 205 einingum í stað 227. Upplýsingar um uppbyggingu þessara brauta má finna á vef skólans <http://www.mh.is/namid/namsbrautir>. Síðustu nemendur sem stundað hafa nám á fjórum brautum skv. *Aðalnámskrá 1999*, félagsfræðabraut, málabraut, náttúrufræðibraut og listdansbraut til stúdentsprófs, munu útskrifast í desember 2015.

2.2 Umfang árið 2015

Nemendur

Nemendafjöldi í dagskóla í janúar 2015 var 1173, þar af 85 nýnemar. Í lok september var nemendafjöldi 1225 og af þeim voru 315 nýnemar. Alls voru því innritaðir nýnemar í dagskóla þetta ár 400. Auk þess voru 40 nemendur skráðir í norsku og sænsku á vorönn og 65 á haustönn.

Skólinn er kjarnaskóli fyrir listdans og sér um utanumhald og skráningu á áföngum og einingum í listdansi fyrir alla framhaldsskóla. Árið 2015 voru skráðar einingar frá Listdansskóla Íslands hjá 28 nemendum á vorönn og 37 á haustönn, frá Danslistarskóla JSB voru skráðar einingar hjá 48 nemendum að vori og 57 að hausti og frá Klassíska listdansskólanum voru skráðar einingar hjá 19 nemendum að vori og 15 að hausti. Á árinu 2015 bættust við nemendur frá Listdansskóla Reykjaness (Bryn Ballett Academy) og voru skráðar einingar frá 8 nemendum að vori og 9 nemendum að hausti. Nemendur á listdansbraut MH voru 51 á vorönn, af þeim voru 10 nemendur einnig á annarri bóknámsbraut, og 52 á haustönn, af þeim voru 12 nemendur einnig á annarri bóknámsbraut.

Útskrifaðir stúdentar voru alls 243 árið 2015, um vorið voru nýstúdentar 165 og um jól útskrifuðust 78 stúdentar.

Starfsfólk

Við skólann starfa 80 til 90 kennarar á hvorri önn, 3 yfirstjórnendur (rektor, konrektor og áfangastjóri), 1 fjármálastjóri, 3 námstjórar (sem jafnframt eru kennarar), 1 deildarstjóri sérnáms, 1 sérkennari sérnáms, 1 deildarstjóri IB náms, 3 námsráðgjafar, 2 sérkennarar og táknmálstúlkar, 2 bókasafnsfræðingar, 2 starfsmenn á skrifstofu, 1 og 1/2 kerfis- og tækjastjóri, 1 og 1/2 húsvörður og 10 – 12 ræstitæknar. Heildarfjöldi starfsmanna er um 120 að jafnaði.

Húsnæði

Húsnæði skólans er ríflega 10.000 fermetrar að stærð. Húsið skiptist í eldra hús sem er um 7000 fermetrar og nýrri byggingu (frá árinu 2007) sem er um 3000 fermetrar. Kennslustofur eru 38 þar



með talið kennslueldhús og raungreinastofur. Auk þess eru kór og leiklist kennd á Miklagarði, hátíðarsal skólans. Í nýrri byggingunni eru auk þess þrír misstórir líkamsræktarsalir og þrektækjasalur. Stærstu framkvæmdir við skólann þetta árið var frágangur, lagfæring og gróðursetning á lóð fyrir framan skólann við Hamrahlíð. Þessi lokafrágangur hafði dregist frá því nýbygging var byggð við skólann árið 2007. Arkitekt lóðarinnar er Ragnhildur Skarphéðinsdóttir.

Kennslustundir og áfangar

Töflur hér fyrir neðan sýna yfirlit yfir kennda áfanga, fjölda hópa og kennslustunda í dagskóla árið 2015. Meðalfjöldi kennslustunda í dagskóla, samkvæmt kennsluskiptingu, var 1776 samanboðrið við 1747,25 árið áður.

Það jafngildir um 1,4% aukningu kennslustunda milli ára. Aukning er í deild íslensku, sögu, samfélagsgreina, myndlist og líkamsræktar um 7% en fækkun um 3% í deild erlendra mála og um tæpt prósent í raungreinum.

Tafla 1. Yfirlit yfir fjölda kenndra áfanga, hópa og kennslustunda í dagskóla á viku 2015

Dagskóli	vor			haust			Meðaltal ársins		
	áfangar	hópar	tímar	áfangar	hópar	tímar	áfangar	hópar	tímar
Deild									
Erlend tungumál.	58	83	453	57	82	478	57,5	82,5	465,5
Íslenska, saga, samfélagsfræðagreinar, kór og myndlist.	78	117	673	74	113	662	76	115	667,5
Raungreinar, stærðfræði, líkamsræktar, skák og tölvufr.	75	137	625	74	133	618	74,5	135	621,5
Samtals	211	337	1751	205	328	1758	208	332,5	1754,5
Lífsleikni, CAS og lok3v3	5	5	3	5	11	40	5	8	21,5
Samtals	216	342	1754	210	339	1798	213	340,5	1776

Fjármál

Rekstrarniðurstaða ársins 2015 var neikvæð um 8.8 milljónir. Fyrir átti MH uppsafnaðan rekstrarafgang sem gengið var á og er í árslok 2015 tæpar 15 milljónir.

Í áætlun fyrir árið 2016 er gert ráð fyrir rekstrarhalla upp á tæpar 9 milljónir og lækkar uppsafnaður rekstrarafgangur frá fyrri árum sem því nemur eða í 6 milljónir.

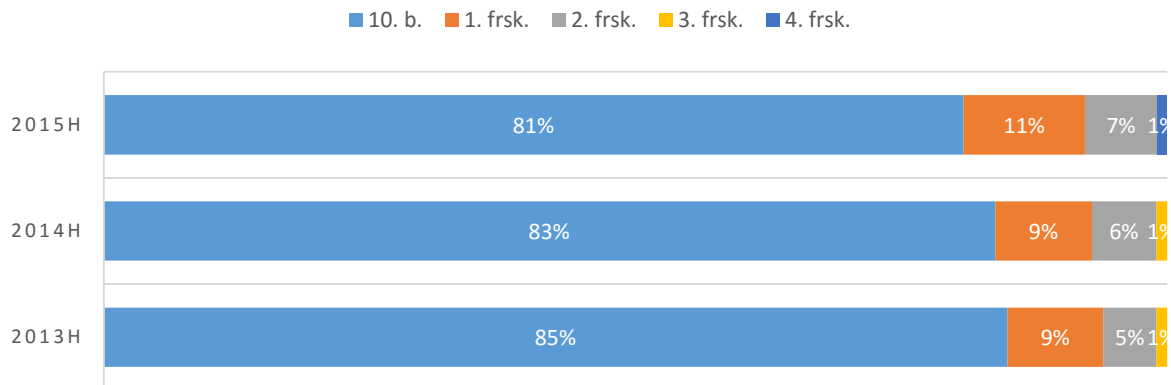
3. Sjálfsmat árið 2015

3.1 Greining tölfraðilegra gagna

Að venju voru framkvæmdar ýmsar gagnagreiningar á árinu. Niðurstöður gagnagreininga eru nýttar af skólastjórnendum við skipulag skólastarfs, umræðu á kennarafundum og/eða sendar deildum til umfjöllunar.

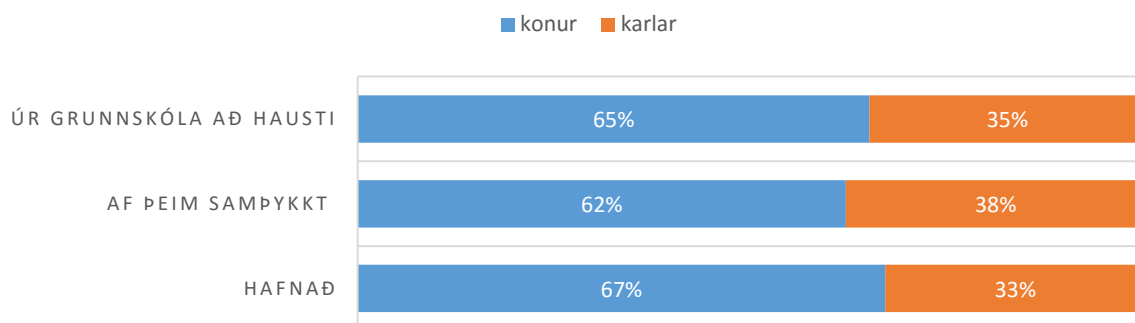
Nýnemar dagskóla

Árið 2015 var samtals 411 nýnemum boðin skólavist. Alls sóttu 127 nemandi um skólavist vorið 2015 og af þeim voru 86 teknir inn eða 67% umsækjenda. Að hausti sóttu 530 nemendur um MH í fyrsta vali og af þeim voru teknir inn 325 nemendur eða 61% umsækjenda. Alls sóttu 811 nemendur um MH í fyrsta eða annað val það haustið. Nemendur sem voru að koma beint úr grunnskóla og sóttu um MH sem fyrsta val eða annað val voru 582. Með MH sem fyrsta val voru 331 og var 238 eða 72% þeirra boðin skólavist. Auk þess fengu 26 nemendur sem voru með MH sem annað val skólavist sem gera samtals 264 nemendur beint úr grunnskóla. Teknir voru inn 63 eldri nemendur (fæddir 1998 eða fyrr) af 158 sem sóttu um MH númer eitt eða tæp 40% eldri nemenda sem sóttu um skólavist það haustið.



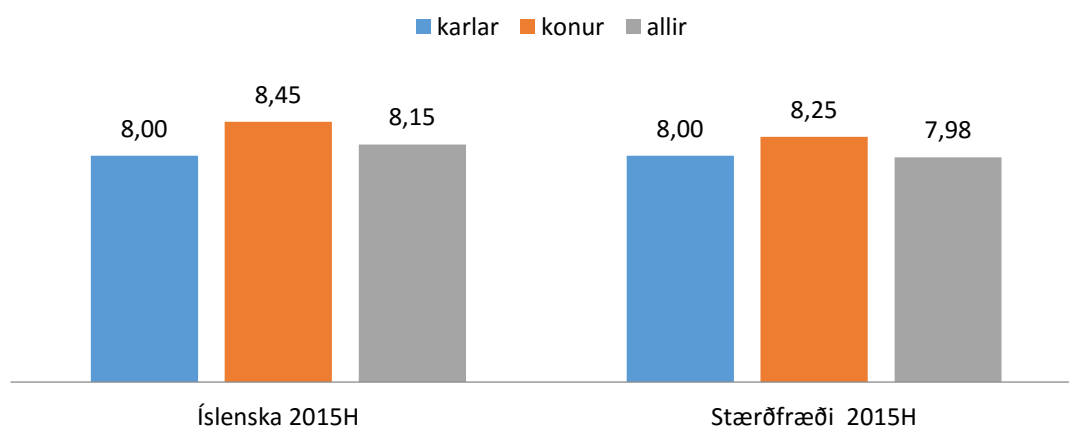
Mynd 1. Hlutfall innritaðra nemenda eftir námsári í framhaldsskóla.

Eins og öll undanfarin ár var mest áhersla á að innrita nemendur sem komu beint úr grunnskóla. Hlutfall nýnema úr grunnskóla af heildarfjölda innritaðra að hausti hefur þó minnkað aðeins síðustu ár. Hlutfall innritaðra nemenda sem lokið hafa einu ári í framhaldsskóla hefur aukist aðeins á móti. Með því tekst að nýta betur laus pláss í efri áföngum.



Mynd 2. Umsóknir og afgreiðsla þeirra eftir kyni árið 2015.

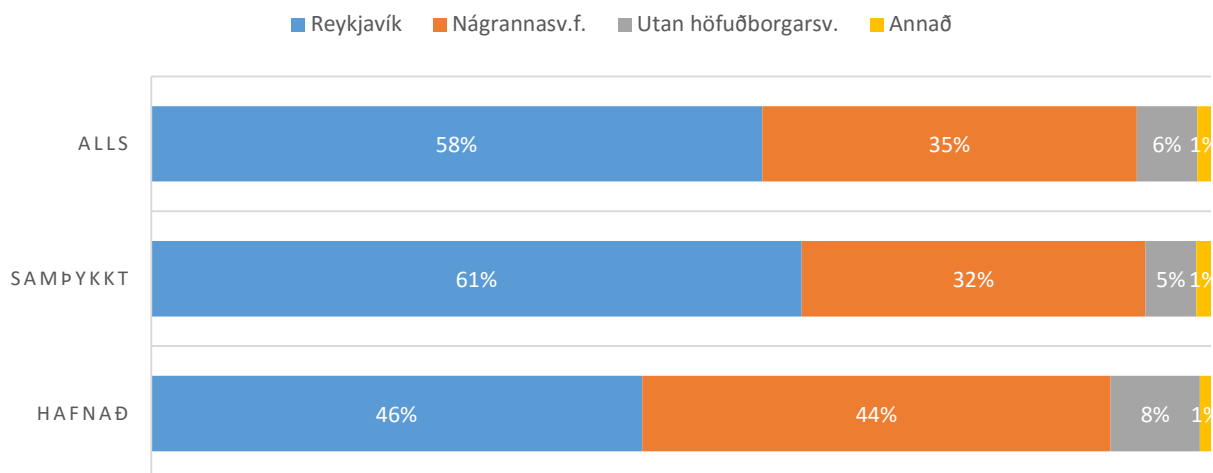
Fleiri stúlkur sækja um skólann bæði að vori og hausti. Yfir árið eru 61% umsókna frá stúlkum og eru þær 62% þeirra sem fá skólavist. Ef skoðuð eru hlutföll kynja meðal umsækjenda sem koma beint úr grunnskóla að hausti eru hlutföllin 65% stúlkur og 35% drengir. Af þeim sem innritaðir eru beint úr grunnskóla eru 62% stúlkur og 38% drengir. Við nánari skoðun kemur í ljós að af þeim stúlkum sem sækja um MH í fyrsta vali fá 69% skólavist en 79% stráka sem sækja um MH í fyrsta vali.



Mynd 3. Einkunnir umsækjenda úr grunnskóla í íslensku og stærðfræði haustið 2015.

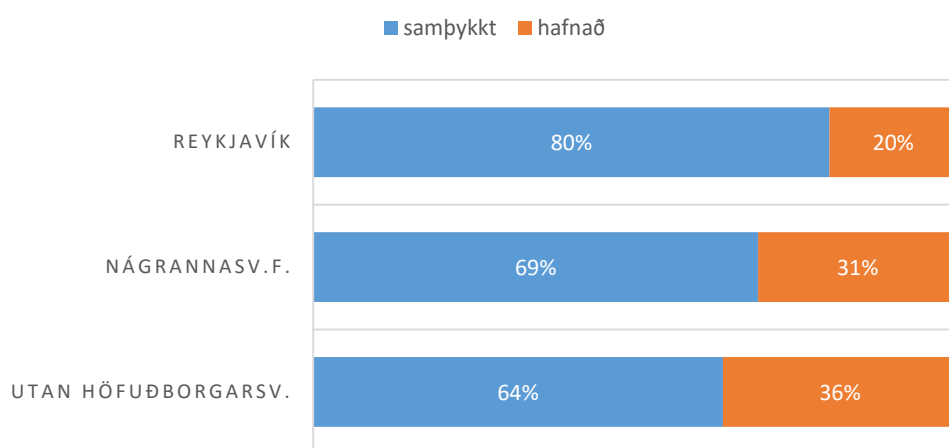
Meðaltal umsækjenda úr grunnskóla í íslensku og stærðfræði er svipuð frá fyrra ári. Stúlkur eru áfram með hærri einkunnir en drengir.

Flestar umsóknir grunnskólanemenda að hausti, sem hafa MH sem fyrsta eða annað val, koma úr Reykjavík eða nágrennanbyggðum eða tæp 93% sem er 2% hækkun frá fyrra ári. Þessa hækkun má skýra með fjölgun umsókna frá nemendum sem eru með lögheimili í Reykjavík (mynd 4). Árið 2013 voru 94% umsókna frá höfuðborgarsvæðinu svo engar stórfelldar breytingar virðast hafa orðið síðastliðin ár.



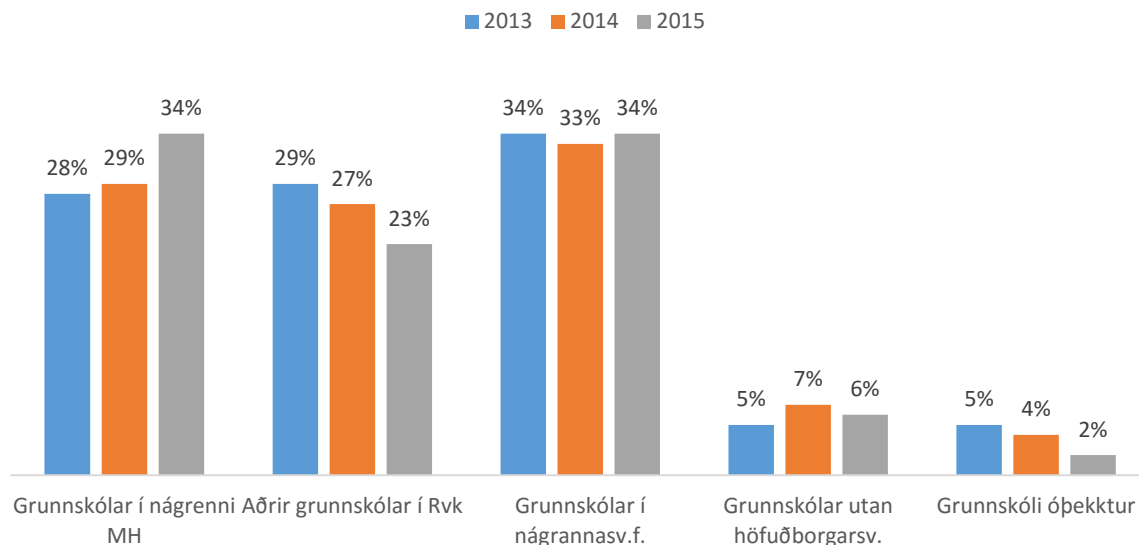
Mynd 4. Lögheimili umsækjenda og innritaðra nýnema úr grunnskóla haustið 2015

Haustið 2014 voru um tveir þriðju umsókna frá öllum svæðum samþykktar. Í ár var stærri hluti umsókna frá Reykjavík samþykktur en árið áður eða 80% miðað við 68% árið áður. Hins vegar minnkar hlutfall samþykktara umsókna utan af landi um 6%. Því virðist vera sem meðaleinkunn nemanda utan af landi hafi verið lægri þetta árið samanborið við meðaleinkunnir nemenda í Reykjavík. Áhugavert getur verið að fylgjast með því hvort þetta verði til frambúðar eða sé tímabundin sveifla milli árganga sérstaklega í ljósi þess að næsta vetur á að taka í notkun nýtt einkunnakerfi við útskrift úr grunnskóla þar sem gefið verður í bókstöfum sem eiga að gefa betri mynd af hæfni nemenda en áður.



Mynd 5. Afdrif umsókna eftir lögheimili umsækjenda úr grunnskóla haustið 2015

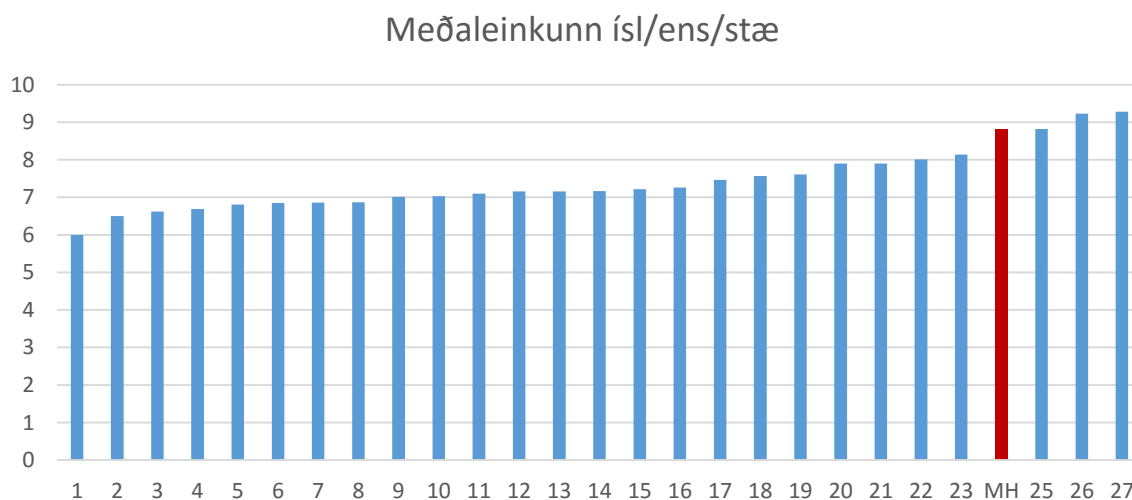
Af einstökum skólum komu flestar umsóknir frá Réttarholtsskóla eða 6,6%, frá Austurbæjarskóla 6,3% og Hlíðaskóla 5,23%.



Mynd 6. Hlutfall umsókna eftir grunnskóla nýnema haustið 2013 til 2015

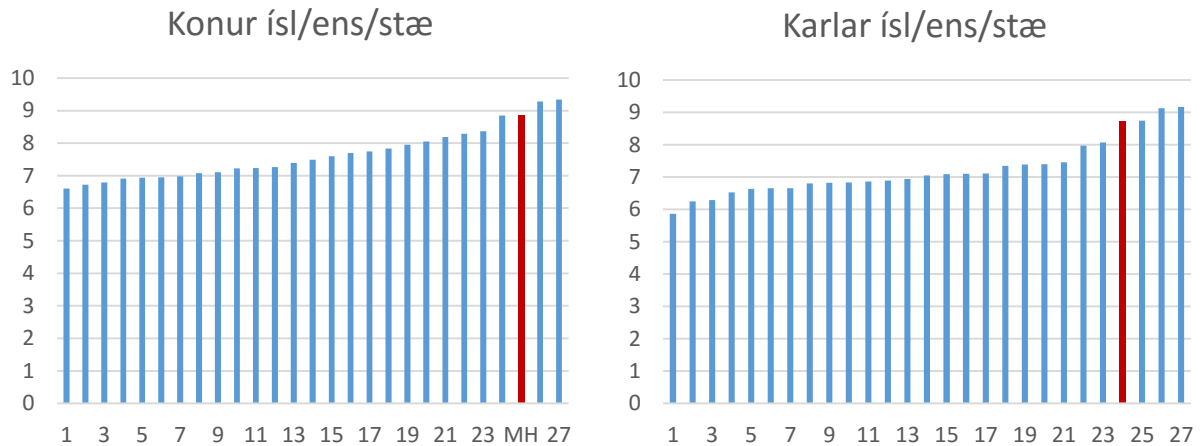
Þetta árið kemur stærri hluti umsókna frá grunnskólum í nágrenni MH (þ.m.t. Hagaskóli) eða 34%. Hlutfall úr Reykjavík helst þó svipað í heildina. Rúm 30% koma frá skólum í nágrennasveitarfélögum og hefur það hlutfall verið svipað undanfarin ár.

Við skoðun á meðaleinkunnum nýnema úr grunnskóla í íslensku, ensku og stærðfræði meðal framhaldsskóla haustið 2015 má sjá að nýnemar MH raðast þar ofarlega (mynd 7).



Mynd 7. Meðaleinkunn nýnema úr grunnskóla í íslensku, ensku og stærðfræði meðal framhaldsskóla haustið 2015

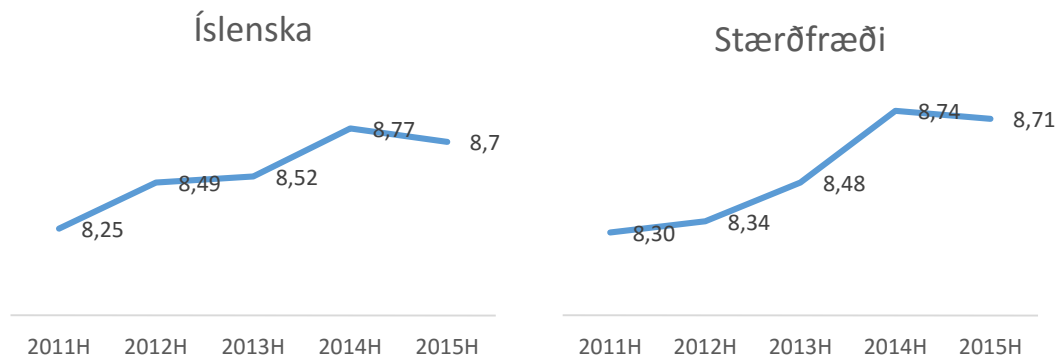
Þegar við skoðum þessa sömu meðaleinkunn eftir kynjum sést að stúlkurnar eru ívið hærri en strákarinnir bæði almennt og meðal nýnema MH (mynd 8).



Mynd 8. Meðaleinkunn nýnema úr grunnskóla í íslensku, ensku og stærðfræði meðal framhaldsskóla haust 2015 skipt eftir kyni.

Í heild má segja að fjöldi umsókna nemenda alls staðar að af landinu með háa meðaleinkunn úr grunnskóla gefi til kynna að skólinn höfði mjög vel til duglegra nemenda og er það í góðu samræmi við stefnuskrá skólans.

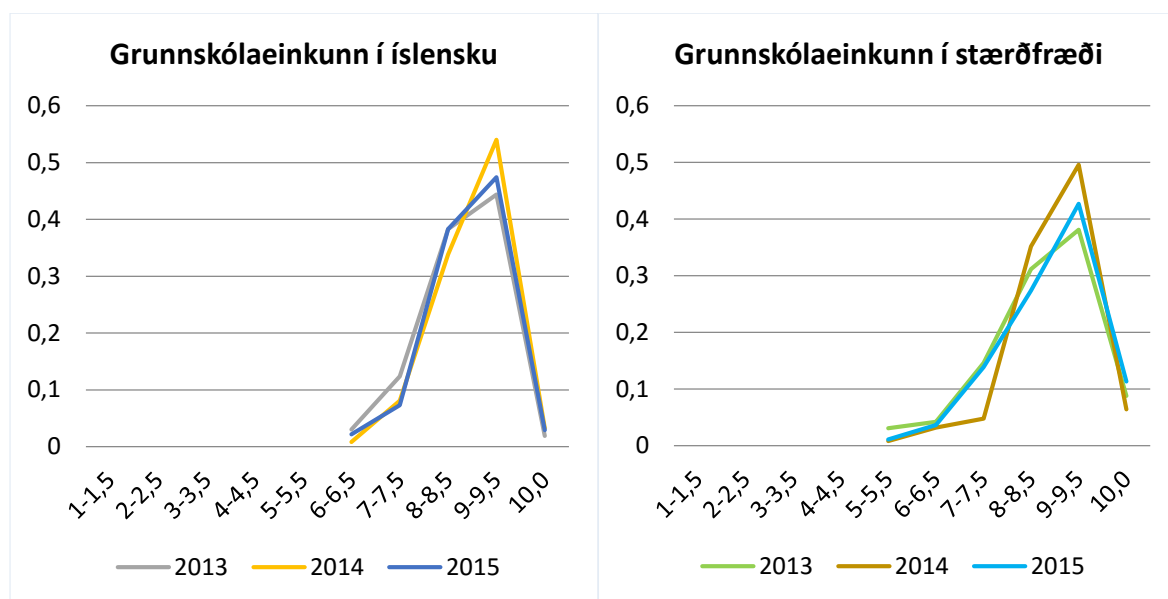
Meðaleinkunn nýnema MH beint úr grunnskóla haustið 2015 er 8,70 í íslensku og 8,71 í stærðfræði.



Mynd 9. Meðaleinkunn í íslensku og stærðfræði meðal nýnema úr grunnskóla haustin 2010 til 2015.

Þegar meðaleinkunnir nýnema úr grunnskóla að hausti eru skoðaðar síðastliðin fjögur ár virðist sem þær séu hættar að þökast upp í íslensku og stærðfræði (Mynd 9. Meðaleinkunn í íslensku og stærðfræði meðal nýnema úr grunnskóla haustin 2010 til 2015).

Dreifing einkunna er svipuð og undanfarin ár og er jafnari en síðastliðið ár þegar fjöldi nemenda með einkunn 9 og 9,5 hækkaði um 10% frá árinu á undan (mynd 10).

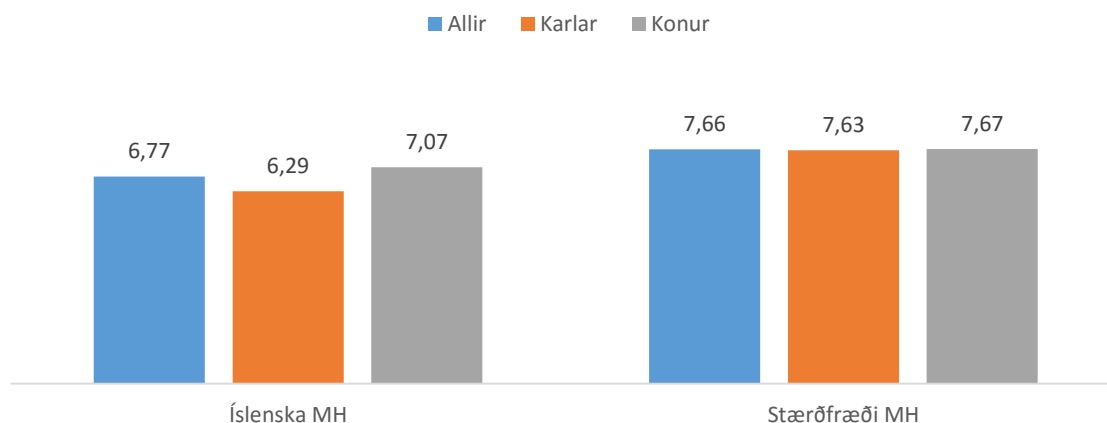


Mynd 10. Dreifing grunnskólaeinkunnna í íslensku og stærðfræði meðal nýnema úr grunnskóla.

81% nýnema er með einkunn 8 eða hærra í stærðfræði og 88% með 8 eða hærra í íslensku.

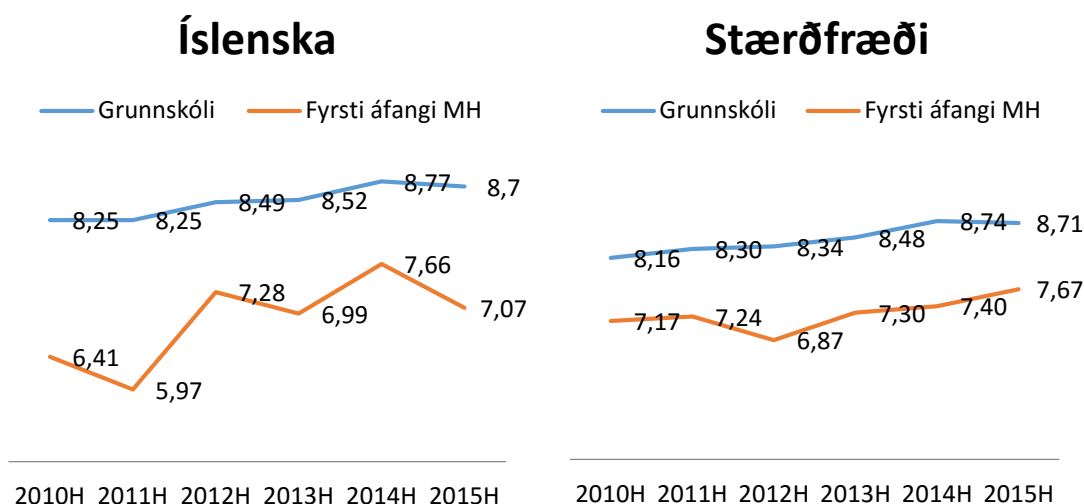
Árangur nýnema í fyrstu áföngum í íslensku og stærðfræði

Meðaleinkunn allra nýnema í fyrsta áfanga í íslensku er 7,07 og 7,67 í stærðfræði.



Mynd 11. Meðaleinkunn nýnema í fyrstu áföngum íslensku og stærðfræði haustið 2015

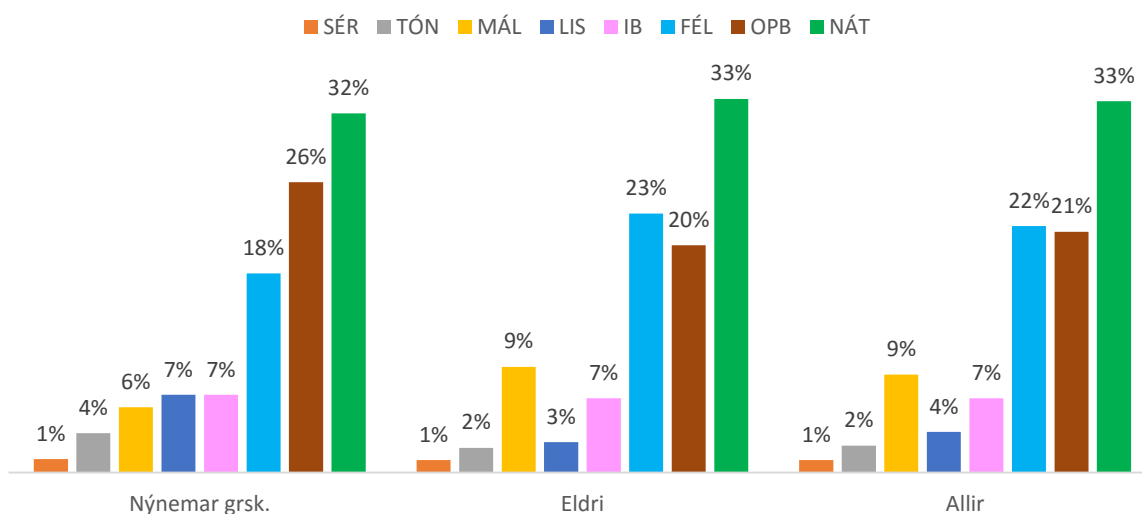
Meðaleinkunn nýnema úr grunnskóla hefur lækkað aðeins í íslensku milli ára en meðaleinkunn nýnema í fyrsta íslenskuáfanga í MH haustið 2015 lækkar meira en því nemur. Skoða verður næsta haust hvort þetta er tilfallandi eða eitthvað sem er að breytast. Meðaleinkunn í stærðfræði í fyrsta áfanga MH hefur hins vegar hækkað og helst ágætlega í hendur við grunnskólaeinkunn þetta haustið. Ekki hefur verið hægt að sjá greinileg merki um einkunnaverðbólgu í grunnskóla en þessi munur á árangri í íslensku gefur ástæðu til þess að fylgjast með þróuninni í þeirri grein. Í stærðfræði virðist vera ágætt samræmi milli grunnskóla og fyrsta áfanga í MH (mynd 12).



Mynd 12. Samanburður meðaleinkunna í grunnskóla og fyrsta áfanga í MH.

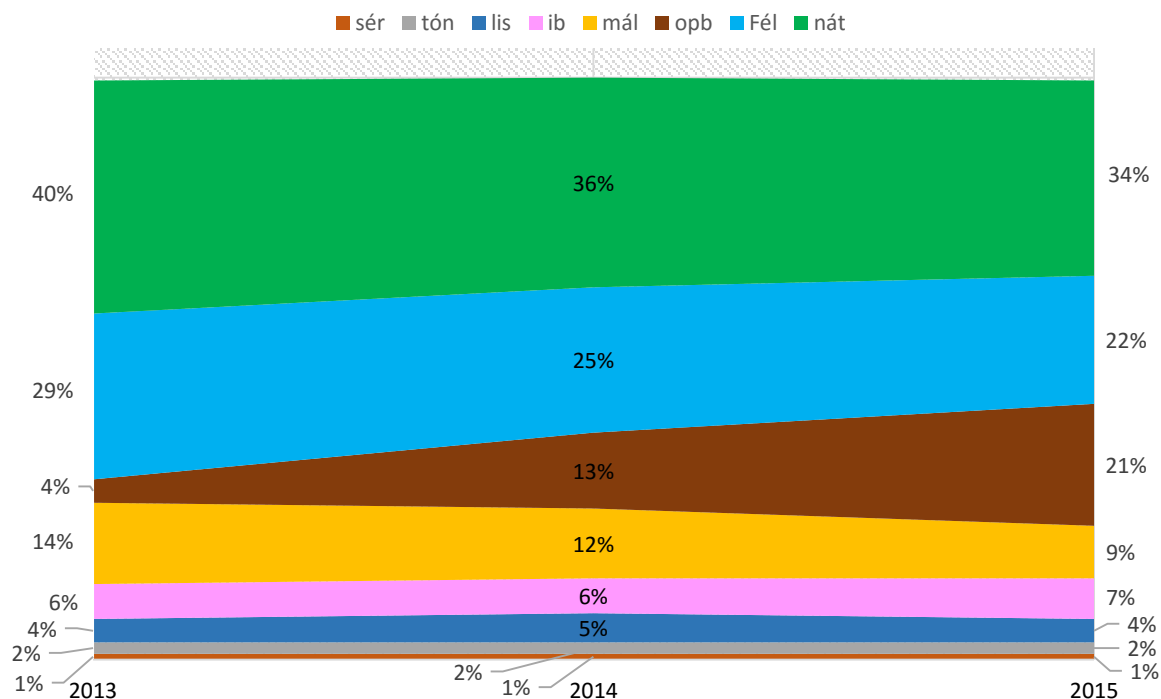
Brautir dagskóla

Haustið 2015 var innritað á sex brautir skv. nýrri námskrá auk sérnáms- og IB brautar. Mynd 13 sýnir dreifingu nemenda á brautir í október 2015.



Mynd 13. Dreifing nemenda á brautir haustið 2015.

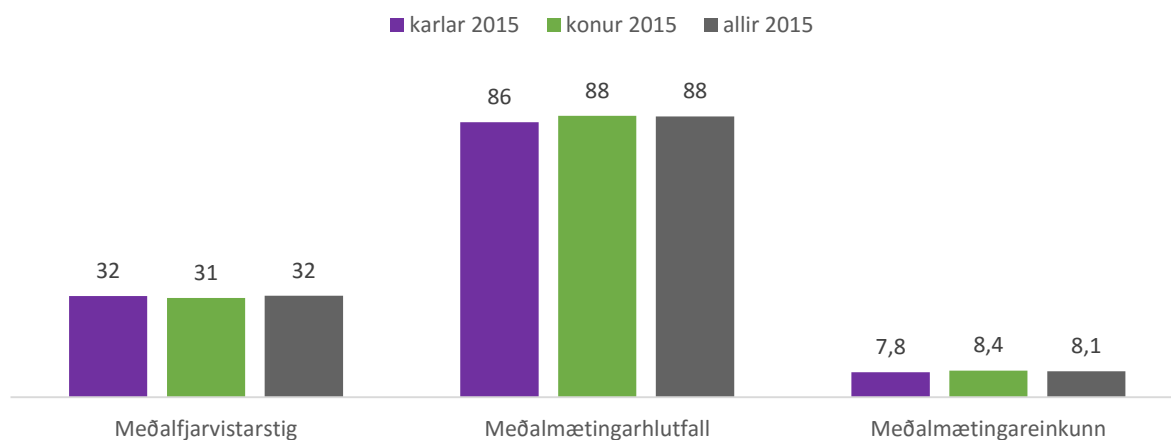
Nú er innritað í fjórða sinn á nýjar brautir og áhugavert að sjá að opna brautin sækir í sig veðrið og er önnur vinsælasta brautin meðal nýnema. Ef lítið er til fyrri ára má sjá að opna brautin virðist sækja nemendur af öllum hinum þremur hefðbundnu bóknámsbrautunum mála-, félagsfræði- og náttúrufræðibraut (mynd 14).



Mynd 14. Dreifing nemenda á brautir haustin 2013 til 2015

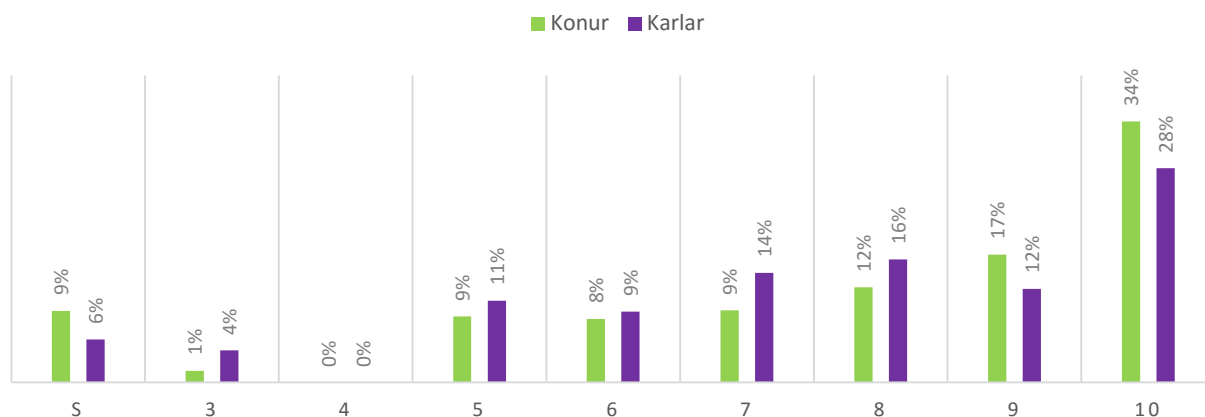
Mætingar í dagskóla

Árið 2015 virðast mætingar lakari en árið á undan og kemur það aðallega fram í mætingum karla. Meðaleinkunn þeirra hefur lækkað úr 8 í 7,8 og hlutfall mætinga hjá þeim hefur farið úr 88% í 86% (Mynd 16). Hafa verður í huga að vorið 2014 voru sérstakar aðstæður vegna verkfalls kennara og vegna viðbragða við verkfallinu má gera ráð fyrir því að mætingareinkunnir það vorið séu ekki fyllilega sambærilegar við árin á undan og eftir. Ef við skoðum mætingartölur fyrir árið 2013 ([sjálfsmatsskýrsla 2013](#)) sést að mætingar það árið eru mjög svipaðar og árið 2015.



Mynd 15. Mætingar dagskólanema árið 2015

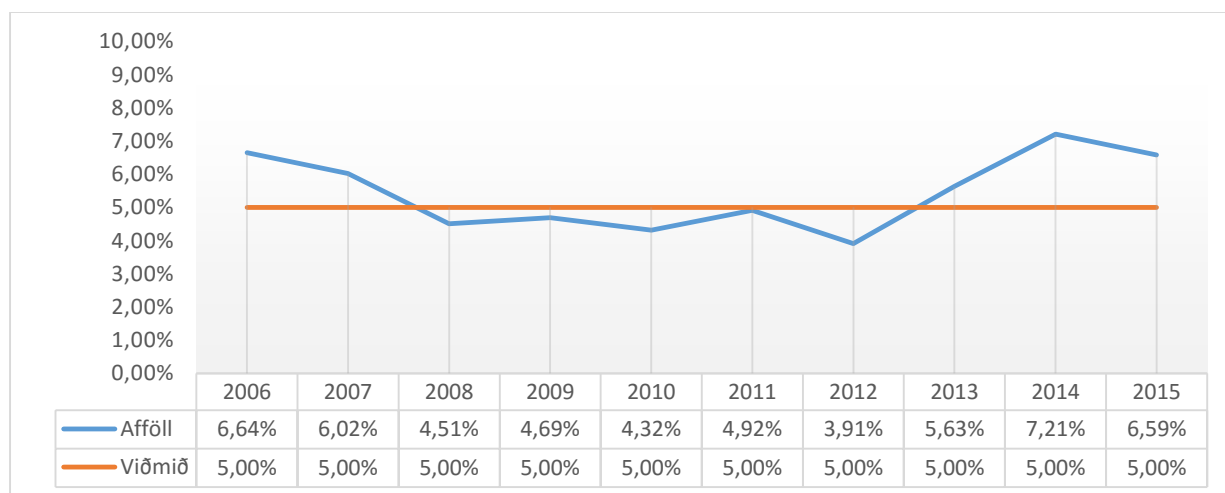
Í öllum þessum tölum er ekki mikill kynjamunur þó karlar mæti aðeins verr að meðaltali en konur. En eins og oft segja meðaltöl ekki alla söguna því við nánari skoðun má sjá að herra hlutfall kvenna eða 51% er með hæstu mætingareinkunnirnar 9 eða 10 á meðan 40% karlar ná þeim mætingareinkunnum. (Mynd 16).



Mynd 16. Dreifing mætingareinkunna eftir kynjum árið 2015

Afföll og nýtingarhlutfall

Árið 2015 eins og önnur ár var stefnt að því að afföll úr áföngum færu ekki yfir 5% þ.e. að nýtingarhlutfall héldist í kringum 95%.



Mynd 17. Afföll í próf í dagskóla 2006 - 2015

Eftir tvö ár þar sem nýtingarhlutfallið hefur lækkað og afföllin hækkað hefur tekist að snúa því til betri vegar þó í litlum mæli sé. Unnið er hörðum höndum að því að minnka afföll og eins og síðastliðið ár eru áfangastjóri, námstjórar og náms- og starfsráðgjafar þar í lykilhlutverki.

Nemendum sem segja sig úr áfanga eða námi er gert að ræða við einhvern ofantalinna starfsmanna áður en til ákvörðunar kemur með það að markmiði að finna önnur og vægari úrræði.

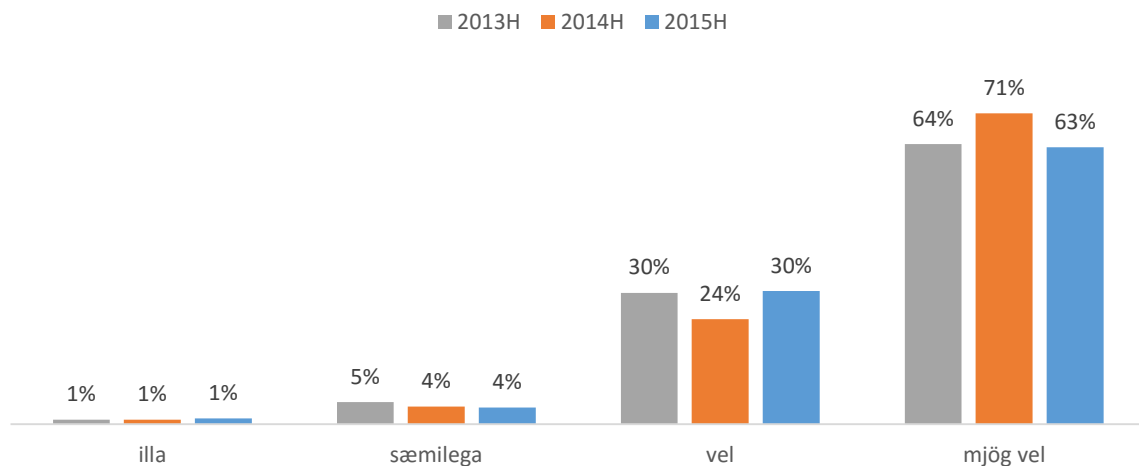
Stefnt er að því að afföll minnki á árinu 2016 og fari ekki yfir 5% þ.e. að nýting fari ekki undir 95%.

3.2 Kannanir

Móttaka nýnema og samstarf við forráðamenn þeirra

Frá árinu 2009 hefur verið fylgst sérstaklega með viðhorfum og þátttöku foreldra nýnema við upphaf skólagöngu unglínganna þeirra (sjá fyrri sjálfsmatsskýrslur). Í heildina má segja að ekki hafi orðið miklar breytingar milli ára. Hér verða helstu niðurstöður raktar og bornar saman við niðurstöður síðustu ára.

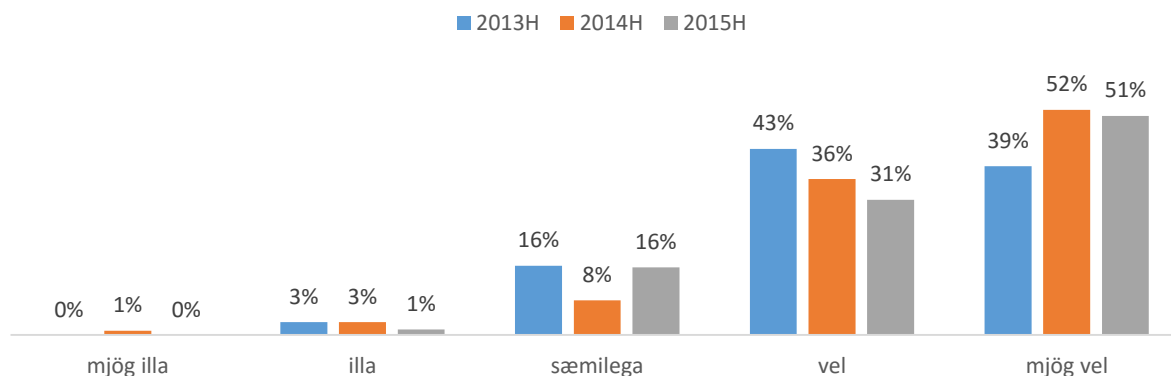
Aðspurðir telja flestir forráðamenn að nýnemanum þeirra hafi liðið vel eða mjög vel í skólanum fyrstu vikurnar eða 94% en það er svipað og undanfarin ár. Ekki eru eins margir foreldrar á því að nýnemanum þeirra líði mjög vel og árið á undan sem veldur vonbrigðum þó í heildina séu tölurnar mjög jákvæðar. Einungis 1%, eða eitt foreldri, telur að nýnemanum þeirra líði illa.



Mynd 18. Hvernig telur þú að MH-ingnum þínum hafi liðið fyrstu vikurnar í MH?

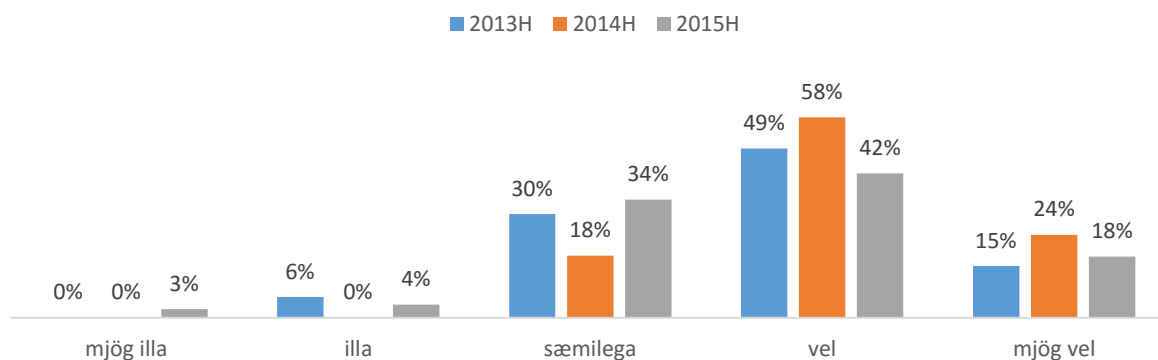
Sem fyrr erum við ánægð með að svo fáir foreldrar telji að nýnemanum þeirra líði illa en erum ekki ánægð með að neinn teljist til þessa hóps. Viðbrögð skólans eru að ítreka við alla foreldra að við skólann starfi náms- og starfsráðgjafar sem geti tekið á málum nemenda.

Nýnemum hefur gengið svipað að finna sér samastað og undanfarin ár og 82% forráðamann eru á því að það hafi gengið vel eða mjög vel. Einungis 1% þeirra telja að það hafi gengið illa sem er mjög jákvætt.



Mynd 19. Hvernig hefur nýnemanum gengið að finna sér samastað í frímínútum?

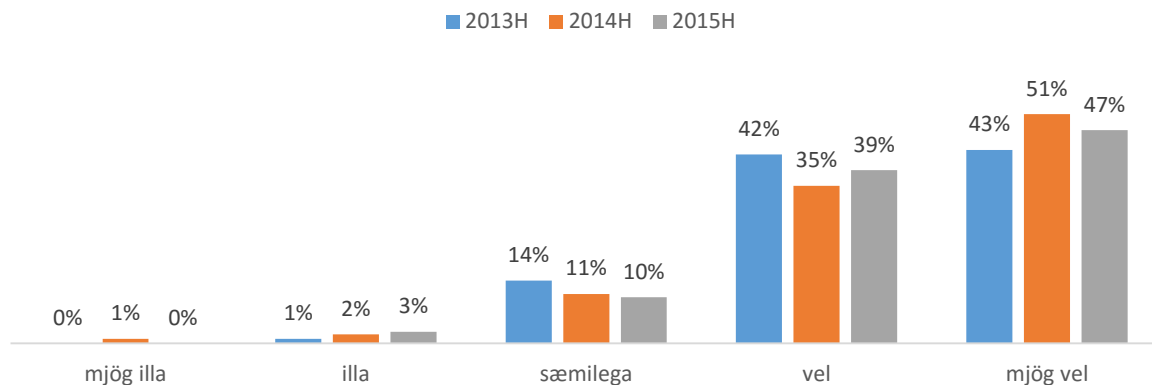
Annað sem við höfum lagt áherslu á er að kynna fyrirkomulag í MH og hvernig stundataflan er upp byggð til þess að auðvelda þeim að átta sig á hvernig lesið er úr henni. Forráðamönnum virðist ganga aðeins verr að átta sig á fyrirkomulaginu þetta haustið en á síðasta ári.



Mynd 20. Hvernig hefur þér gengið að átta þig á fyrirkomulaginu hér í MH?

Um 86% þeirra átta sig mjög vel eða vel á stundatöflunni sem er svipað og í fyrra og betra en fyrir tveimur árum.

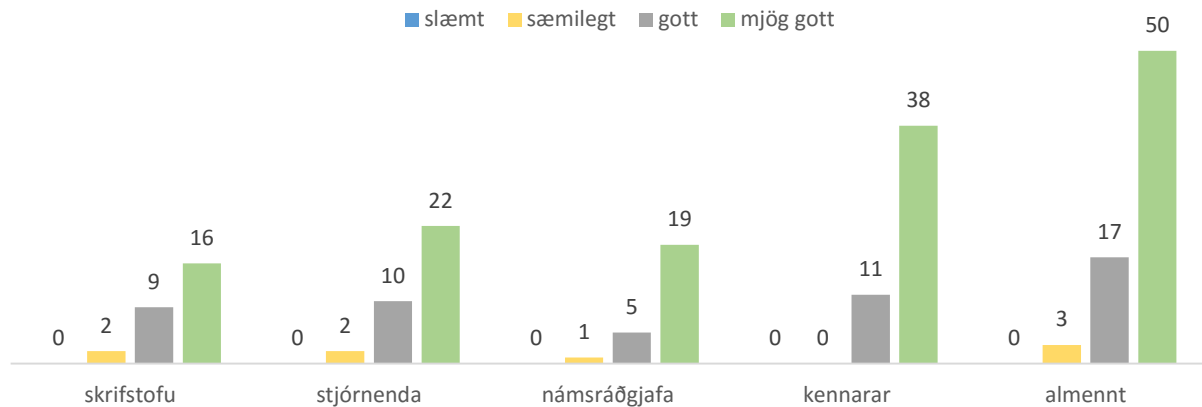
Forráðamenn verða æ duglegri við að nýta sér viðtöl við námstjórana áður en skóli hefst og verða þeir hvattir til þess að gera það áfram.



Mynd 21. Hvernig hefur þér gengið að átta þig á stundatöflu MH-nemans þíns?

Aðeins fleiri hafa leitað upplýsinga á heimasíðu skólans eða 85% miðað við 80% árið áður og 77% haustið 2013. Heimasíðan er því að nýtast betur og betur. Svipaður fjöldi hefur farið inn á heimasvæði unglingsins í Innu og árið áður eða 56%. Við myndum gjarnan vilja að forráðamenn færu fyrr að leita sér upplýsinga í Innu og munum leggja á það áherslu næsta haust. Ennþá eru hins vegar fáir sem eru búnir að skoða Námsnetið þar sem verkefni frá kennurum birtast eða 13%. Inna og Námsnetið eru tvö aðskilin kerfi og virðist ljóst af þessum tölum að það getur verið hluti af vandamálinu. Þetta mætti bæta með því að taka upp kennsluumhverfi Innu. Það er í athugun en ennþá vantar í það kerfi ýmsa þætti sem kennarar telja nauðsynlega. Stjórnendur munu skoða þann kost með kennurum, sérstaklega ef það getur orðið til þess að foreldrar nái að fylgjast betur með.

Svipað hlutfall foreldra leitar til okkar í skólanum með einhver erindi þessar fyrstu vikur og undanfarin ár eða 28%. Eins og fyrr vonum við að fjöldi sé ekki meiri vegna þess að upplýsingastreymið frá okkur til forráðamanna sé viðunandi. 70% þeirra sem leita til okkar vissu hvert þau áttu að leita sem er aðeins minna en á síðasta ári (78%). Af þeim sem leita til okkar fá 85% viðunandi úrlausn á sinni málaleitan. Þrír af þeim 53 sem leita til okkar telja að þeim hafi verið vísað milli óþarflega margra aðila áður en úrlausn fékkst, kannski ekki margir en þarna má greinilega bæta upplýsingagjöf í móttöku. Ekki hefur verið settur sérstakur tengill á heimasíðu eins og til tals hefur komið en reynt hefur verið að bæta upplýsingagjöf með tölvupóstum og [Handbók forráðamanna](#) á heimasíðu. Fjórir forráðamenn telja sig ekki hafa viðunandi lausn í samskiptum sínum við skólann á þessum fyrstu vikum en ekki er spurt nánar um í hverju það fólst. Þessi endurgjöf er hins vegar alltaf tilefni til þess að ræða málin við starfsfólk.



Mynd 22. Hvernig hefur þér fundist viðmót okkar í MH?

Nær allir, eða 98%, þeirra sem segjast hafa leitað til skólans eru ánægðir með viðmót starfsmanna. Einn telur viðmót námsráðgjafa einungis sæmilegt, tveimur finnst viðmót skrifstofu og stjórnenda sæmilegt. Enginn kvartar undan slæmu viðmóti starfsmanna. Almennt er því fólk ánægt en það má alltaf gera betur.

Að venju voru forráðamenn spurðir hvort þeir vildu benda á eitthvað sem betur mætti fara í skólanum. Hér eru athugasemdir þeirra:

- Betri upplýsingar um hraðferðir og áfangakerfi, hefði verið gott að fá áður en barnið hóf nám í haust.
- Hafa skýrari upplýsingar um áfangakerfi á heimasíðu. Hvað er skylduáfangi - hvað er val?
- Óljóst með Námsnetið (my school).
- Upplýsingar um heimanám eru langoftast góðar en ekki alltaf. Fleiri nýnemar mættu komast í ráðin, helst öll sem vilja. Feimnir nemendur geta þarna eignast vini en hafa e.t.v. ekki mörg tækifæri til þess ella. Flip nám væri sniðugt (vendikennsla) og /eða myndbönd sem vísað er á til stuðnings námsbóka.
- Suggestion: staying in touch with the parents regularly really helps. The MH site is clear and informative how ever PTM regularly will help. (parents-teacher meeting)
- Of strangar reglur um viðveru, vildi sjá aðaláherslu á nám.
- Taka má fast á drykkju- og reykjartali og pressu gagnvart busunum. Virkar mjög áberandi hvað drykkja er mikilvæg. Mjög neikvætt. Bæta mötuneyti og stilla verði í hof í sjoppu.
- Fleiri hjólastæði í stað ókeypiss bílastæða.
- Fleiri skápa, betra mötuneyti, heilsuskóli (betra lagaval á dansleikjum).
- Geymsluskápa vantar.
- Geymsluskápar, það mættu vera fleiri.
- Mætti senda foreldrum fleiri fréttir um það sem fer fram.
- Nemandinn sótt um tíma hjá námsráðgjafa en hefur ekki enn fengið svar við tölvupósti sínum.
- Nemandanum virðist líða vel í skólanum.
- Ekkert sérstaklega.

- Ekki eins og er.
- Held að staðan sé nokkuð góð.
- Fæ ekki netpóst, t.d. ekki fyrir þetta kvöld.

Kallað er eftir betri upplýsingum um námið, hraðferðir og áfangakerfi skólans áður en nýneminn hefur nám að hausti. Því er spurning hvort við getum gert eitthvað meira en það sem fram kemur á heimasíðunni og í grunnskólakynningum. Einnig kalla sumir eftir meiri upplýsingum um heimanám. Skólinn stefnir að því að taka e.t.v. upp nýtt kennsluumhverfi í stað Námsnetsins (MySchool). Til skoðunar er að taka upp kennsluumhverfi Innu sem myndi þýða að einfaldara ætti að vera fyrir forráðamenn að fylgjast með verkefnum og athugasemdum frá kennurum.

Nokkrir nefna geymsluskápa fyrir nemendur en reynslan hefur verið að þeir eru of fáir til þess að koma til móts við alla að hausti. Skólinn hefur ekki haft fjármagn til þess að fjölga skápum en hefur skoðað ýmsa kosti. Verður áfram til umræðu og vonandi úrbóta.

En við fáum einnig hrós og eins og gengur og gerist jafnvel fyrir þá hluti sem aðrir gera athugasemdir við.

- Að vera með foreldrakynningu eins og þessa.
- Flott kvöld í kvöld fyrir foreldra nýnema.
- Drengnum mínum líður vel og er ánægður í skólanum. Það er þakkar vert.
- Ekki neinar athugasemdir, það er hrós :).
- Ég vil hrósa fyrir það hvað gott aðgengi er að stærðfræðikennurum fyrir utan tíma (í vinnuáðstöðu þeirra). Þessa extra hjálp sem er þar að fá. Takka kærlega fyrir það.
- Góð busavika! Móttökur almennt góðar.
- Góð stundatafla.
- Great atmosphere in the pre ib class :), Good supervision from the teachers.
- Hafragrauturinn.
- Frábær kór.
- Glæsilegur kór!
- Kórinn er frábær.
- Kórinn, jákvætt andrúmsloft og fjölbreytni.
- Krakkanum virðist líða vel hérna og það er gott.
- Okkar barn virtist vera mjög fljótt að ná áttum í skólanum.
- Skapandi andrúmsloft.
- Skilvirkni, upplýsingar um veikindi kennara. Góð aðstaða fyrir hjól.
- Skólinn hefur tekið vel á móti barni mínu.
- Spurning hvort skólinn geti brúað e-ð bilið hér með samvinnu við Nemendafélag? N.b. lífsleiknin er fín en flestir eru komnir í hópa sem lífsleiknin riðlar ekki. Gert ráð f. að nem. kunni ýmislegt í hraðáfanga í ísl. sem þau hafa etv. ekki lært.
- Taka vel á móti nýnema!. Sömuleiðis!

- Takk fyrir skemmtilega móttöku :).
- The first few weeks have been beyond expectations, we are thrilled.
- Vel tekið á móti nýjum nemendum og foreldrum.
- Vel tekið á móti okkar nemenda. Gott að fá prógramm frá skólanum fyrir viðburði eins og nýnemaferð og ball.
- Virðist vel tekið á móti nýnemum og tekist að skapa ánægjulegt og hvetjandi umhverfi.
- Virðist vera haldið vel utan um nýnemana. Það er gott :).
- Þægilegt viðmót starfsmanna.

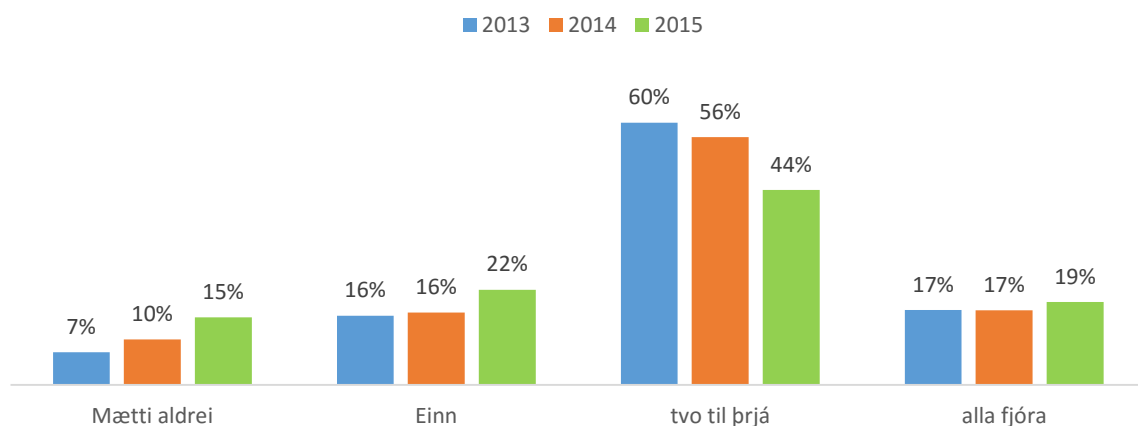
Okkur er hrósað fyrir móttöku nýnema, upplýsingagjöf til foreldra, fjölbreytt námsúrval, gott utanumhald, morgungraut, menningarlegt umhverfi og kórinn. Nýnemavika og nýnemaferð fá hrós og þar á nemendastjórn stærstan hlut að máli.

Einnig lýsa foreldrar yfir mikilli ánægju með kynningarkvöld fyrir foreldra og forráðamenn nýnema og fréttabréf til foreldra og forráðamanna.

Könnun á upplifun nýnema af busaferð, busaviku og busavígslu

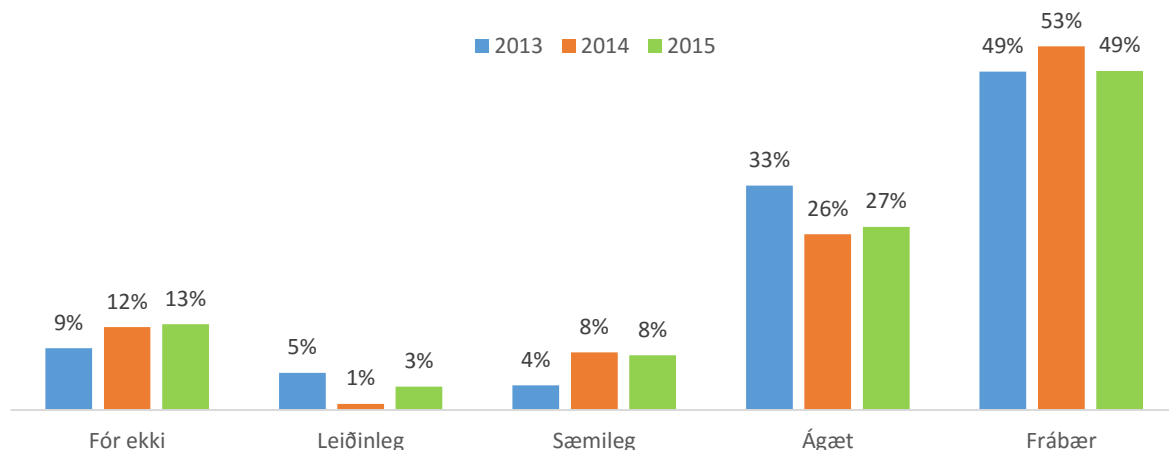
Könnunin var útbúin af Fríði Reynisdóttur náms- og starfsráðgjafa í samráði við Halldóru Björt Ewen íslenskukennara, stjórnendur, námstjóra og náms- og starfsráðgjafa.

Könnunin var lögð fyrir nýnema í lífsleiknitíma (LÍFS1AA03 og LIL1B24) u.þ.b. þremur vikum eftir busavígslu. Nýnemar í lífsleikni voru 270 og af þeim svöruðu 185 könnuninni (flestir þeirra sem voru mættir í tíma þá vikuna) eða 69%. Svarhlutfall eftir kynjum var alveg í samræmi við hlutfall kynja meðal nýnema.



Mynd 23. Hvað mættir þú á marga atburði í busavíkunni?

85% nýnema segjast taka þátt í einhverjum atburði busavíku sem er 7% lægra hlutfall en árið áður (mynd 23). Almennt er þó gleðilegt að sjá hve vel þau mæta.



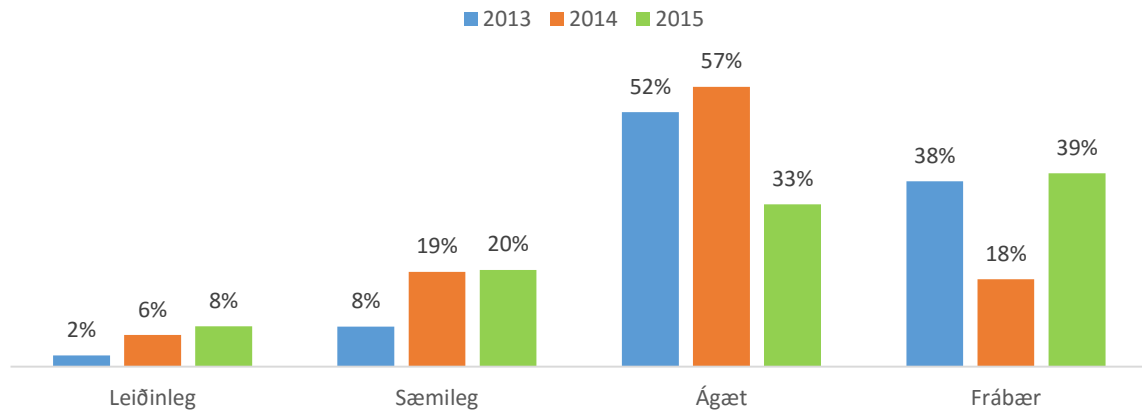
Mynd 24. Hvernig fannst þér busaferðin?

Sama á við um busaferðina en þar sitja 12% heima á meðan stærsti hlutinn fer í ferðina. Öll nýnemavikan og busaferðin er hugsuð sem hluti af viðleitni okkar til þess að skapa samkennd meðal nýnema auk þess að bjóða þau velkomin. Ferðin hefst á því að nemendur kolefnisjafna rútukeyrsluna með gróðursetningu í lundi skólans við Löngubrekkur í Heiðmörk. Að því loknu var farið á Eyrarbakka og gist þar. Eldri nemendur grilla pulsar og bular (grænmetispulsar) og stjórna leikjum sem virkja allan hópinn. Almennt eru nýnemar ánægðir með ferðina og virðast hafa skemmt sér vel en einungis 3% nemenda leiddist ferðin.

Smám saman hefur stjórnendum tekist að stuðla að því að busun nýnema sé jákvæðari, yfirvegaðri og lausari við sull og önnur ólæti. Ekki hafði þó tekist að losna alveg við sull og ólæti fyrr en í haust þegar brotið var blað í sögu busunar í MH og hún flutt í íþróttasal skólans. Hátíðin hófst eldsnemma fyrir kennslu og var undir yfirskriftinni „grunnskólaball“. Nýnemar voru beðnir að mæta í árhátíðarfötum sínum úr grunnskóla og svo var haldinn dansleikur undir styrki stjórn nemendafélagsins. Stjórn NFMH sá um diskótónlist og reyndi að skapa heftandi grunnskólastemningu með því að stjórnast svolítið í nýnemunum sem vakti bara kátínu viðstaddra. Ekkert sull eða ólæti kom við sögu og á eftir var nýnemum boðið upp á heitan fjólubláan hafragraut með kanil (til hátíðabrigða) áður en farið var í fyrsta tíma. Að lokinni kennslu var svo sýnd busamynd á sal og gengið að Beneventumsteini í Öskjuhlíðinni. Deginum lauk svo með busaballi um kvöldið.

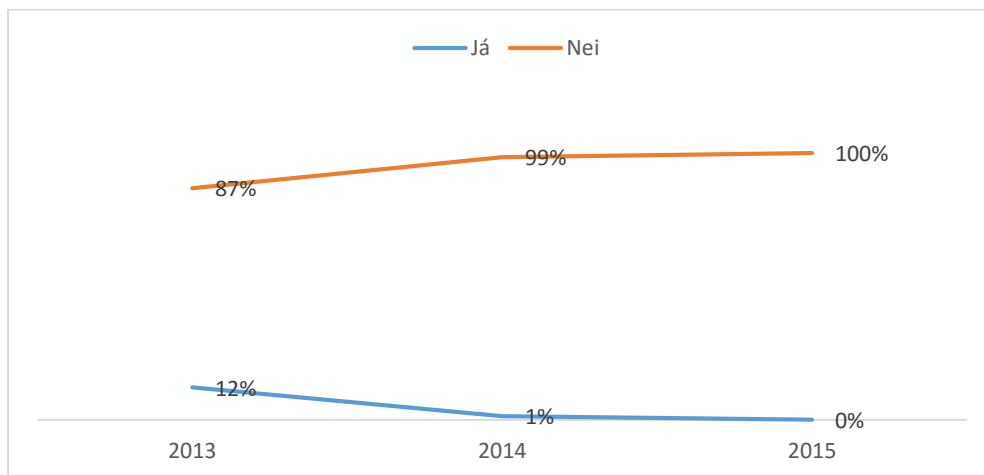
6% færri mættu í busun þetta ár en síðustu tvö ár og er erfitt að segja hvað ræður því. Eins og árið áður kvörtuðu einhverjir undan því að busunin hefði verið óþarflega snemma og sumir sögðust ekki hafa getað fengið ferð í skólann fyrir kl. 7 og því ekki komist. Rætt verður við nemendastjórn næsta vetur um að byrja aðeins síðar svo hægt sé að nýta strætóferðir fyrir þá

sem koma lengra að.



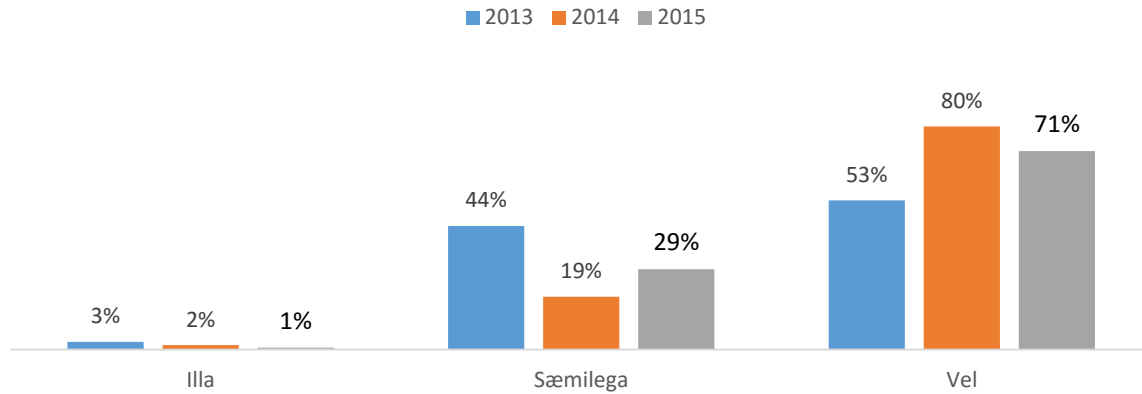
Mynd 25. Hvernig fannst þér busavígslan?

Fleirum finnst busavígslan frábær í ár en í fyrra og aðeins fleirum finnst hún leiðinleg (mynd 25). Mestur munur er þó á því hve fáum finnst eldri nemendur fara yfir strikið í busuninni en engin nýnemi segir svo hafa verið þetta árið.



Mynd 26. Fannst þér eldri nemendur fara yfir strikið í busuninni?

Rúmlega 99% busa leið vel eða sæmilega að lokinni busavígslu og hefur þeim sem líður vel fjölgað úr 53% í 80%. Um leið hefur þeim sem leið illa fækkað úr 2% í tæpt 1% eða úr þremur frá árinu áður í einn þetta ár.



Mynd 27. Eftir busavígluna leið mér...

Niðurstöður

Í heild erum við ánægð með hvernig til tekst við að taka á móti nýnemum. Flestir þeirra taka þátt í nýnemaviku, mæta í busaferð og busavíglu. Nemendafélag MH og stjórn þess eiga miklar þakkir skildar fyrir að vinna svo vel með stjórnendum að móttöku nýnema. Stjórn NFMH hafði kjark til þess að leggjast á sveif með stjórnendum skólans við að útrýma öllum subbuskap og leiðindum og gera þennan dag að stresslausum gleðidegi.

Niðurstöður þessarar könnunar og athugasemdir verða kynntar nemendastjórn og hafðar til hliðsjónar við úrbætur varðandi busavíglu og busavíglu að ári. Samsvarandi könnun verður síðan lögð fyrir nýnema haustið 2016.

3.3 Áhersluverkefni

Vinna að endurskoðun námskrár MH

Á haustönn var boðið upp á nýja þriggja ára hraðbraut á grunni opinnar brautar. Þessi braut er talin henta þeim vel sem vilja ljúka menntaskóla á þremur árum en fá jafnframt góðan undirbúning undir kröfuhart nám á háskólastigi. Inntökuskilyrði á brautina er einkunn 9 eða hærra í íslensku, stærðfræði og ensku í grunnskóla. Brautin byggir m.a. á þeirri forsendu að þeir sem eru með svo góðan árangur í þessum þremur kjarnagreinum úr grunnskóla komi með nægilega hæfni í farteskinu til þess að hratt sé farið yfir námsefni Íslensku 1 en meira púðri eytt í Íslensku 2. Því má segja að þessir nemendur spari sér 9 einingar vegna árangurs í grunnskóla. Fækkun um tvær einingar í líkmasrækt og niðurfelling 10 valeininga gera það svo að verkum að nemendur af opinni braut, hraðferð ljúka með 205 einingum á þremur árum. Innritað var á hraðbrautina í fyrsta skipti haustið 2015. Nemendum með 9 eða hærra í einni eða fleiri af

Þessum kjarnagreinum verður einnig gefinn kostur á þessari tvöföldu hraðferð þó þeir innritist ekki á opnu hraðferðarbrautina. Fylgst verður með árangri þessara nemenda sérstaklega á haustannarprófum. Gefist þessir áfangar vel verður skoðað hvort til greina komi að útvíkka þennan hraðferðarmöguleika.

Unnið var að skrásetningu brauta í námskrárgrunn ráðuneytis á árinu og á haustönn voru fyrstu brautirnar sendar til námskrárdeildar Menntamálastofnunar til umsagnar og/eða staðfestingar. Ljóst er að valfrelsi á flestum brautum skóla og þá sérstaklega á opinni braut gerir allri innsetningu í grunninn erfitt fyrir. Skólinn hefur fengið viðbrögð við uppsetningu brautanna og heldur vinna við að fá brautirnar staðfestar áfram í samvinnu við Menntamálastofnun.

Brotthvarfsverkefni – skimun nýnema

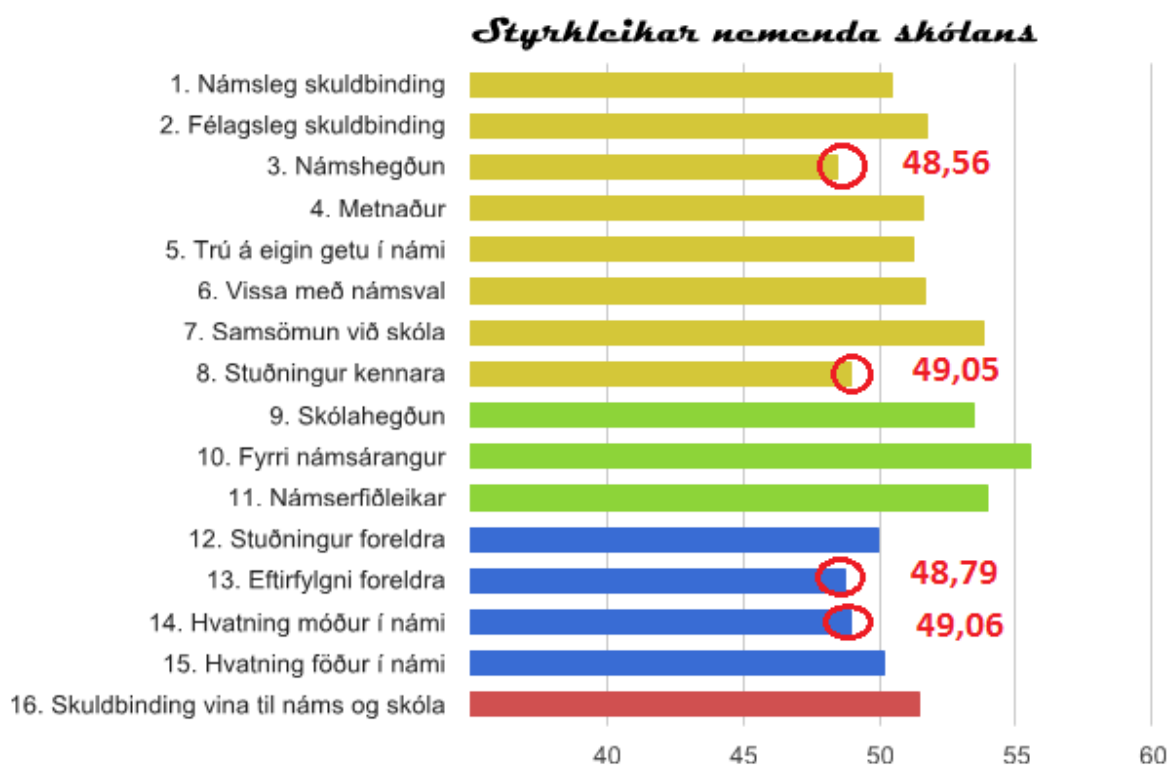
Undanfarin þrjú ár hefur skimunarpróf verið lagt fyrir nýnema Menntaskólans við Hamrahlíð. Skimunin er hluti af aðgerðum Mennta- og menningarmálaráðuneytis til að sporna gegn brotthvarfi. Tilgangur skimunarprófsins er m.a. að greina hvaða nemendur eru í brotthvarfshættu og í framhaldinu auðvelda skólanum að takast á við brotthvarf.

Skimunarprófið, sem kallast *Mat á námsumhverfi framhaldsskóla*, er rafrænn spurningalisti sem metur styrkleika og veikleika nemenda og námsumhverfi þeirra. Það var þróað fyrir náms- og starfsráðgjafa í framhaldsskólum til að auðvelda þeim að skilgreina nýnema í brotthvarfshættu út frá þekktum áhættuþáttum. Sem fyrr var fyrirlögnin í höndum náms- og starfsráðgjafa og náði til allra nýnema MH utan nýnema IB-brautar. Ekki er heldur skimað á sérnámsbraut.

Meginþemu skimunarprófsins eru:

- Skuldbinding gagnvart námi og skóla
- Fyrri reynsla af skólagöngu
- Fjölskyldan
- Vinir

Í heildina má segja að nemendur MH komi vel út úr þessari skimun en almennt er miðað við að þeir þættir sem mælast hærri en 50 þarfnist nánari skoðunar.



Mynd 28. Meðaleinkunn áhættuþátta hjá nýnemum MH árið 2015.¹

Af 16 þáttum eru nýnemar MH undir í fjórum þáttum haustið 2015. Þessir þættir eru námshegðun, stuðningur kennara, eftirfylgni foreldra og hvatning móður í námi.

Þáttur 3, námshegðun, mældist einnig sem áhættuþáttur hjá nýnemum árin 2013 og 2014. Við þeirri niðurstöðu var brugðist á síðasta ári og settur af stað stuðningshópur á vorönn 2015 með þeim nýnemum sem teljast í mestri brotthvarfshættu. Viðkomandi nemendum var skylt að taka þátt og var hópnum stýrt af Fríði Reynisdóttur náms- og starfsráðgjafa. Þar var unnið markvisst að því að styrkja námslega skuldbindingu, bæta námshegðun og takast á við námserfiðleika. Það verkefni mun halda áfram. Skýrslu Fríðar um þetta verkefni má lesa hér aðeins aftar.

Þáttur 6, vissa með námsval, er ekki lengur áhættuþáttur skv. niðurstöðum 2015. Þar vonum við að aukin aðstoð námstjóra og aukin áhersla á námsval í lífsleikni hafi haft áhrif.

¹ Myndin sýnir T-tölur nemenda á hverjum styrkleikaþætti í þínum skóla. Þær sýna hvar nemendur skólans standa í samburði við nemendur í heildarhópnum sem þátt tóku í prófinu. **T-tölur hafa meðaltalið 50. T-tala yfir 50 þýðir að nemendur skólans eru að jafnaði hærri á viðkomandi styrkleika en aðrir nemendur og T-tala undir 50 að þeir séu að jafnaði lægri.** Fyrir alla þætti gildir að því hærri T-tala því meiri er styrkleiki nemenda. Til dæmis ef T-tala er undir 50 á námserfiðleikum þá þýðir það að nemendur skólans eiga að jafnaði í meiri námserfiðleikum en gengur og gerist í heildarhópnum.

Þáttur 8, stuðningur kennara, mælist sem áhættuþáttur þetta árið en ekki hin fyrri ár. Samkvæmt viðræðum við kennara sem kenna nýnemum hefur stuðningur ekki minnkað frá fyrri árum en fylgjast verður með þessum þætti og bregðast við ef hann mælist áfram yfir mörkum.

Tveir áhættuþættir tengjast fjölskylduáðstæðum nema eða þáttur 13, eftirfylgni foreldra, og þáttur 14, stuðningur móður í námi. Þessa þætti getum við einungis haft óbein áhrif á t.d. með því að hvetja foreldra til þess að fylgjast með námi unglínganna sinna. Það er gert í [Fréttabréfi til foreldra og forráðamanna nýnema](#), á foreldrakvöldi að hausti og í netpóstum í tengslum við miðannarmat.

Eins og árið áður voru þeir nemendur sem voru með marga áhættuþætti og slakan árangur teknir í viðtal (sjá sjálfsmatsskýrslu árið [2013](#) og [2014](#)).

Vegna mikils álags á náms- og starfsráðgjafa við aðstoð við nemendur með persónuleg vandamál er nauðsynlegt að vinna að því að fá sálfræðing til skólans. Þá er möguleiki á því að þeir geti sinnt ráðgjöf varðandi náms- og starfsval í meira mæli. Góðar vonir eru um að hægt verði að sækja um styrki til Menntamálastofnunar í tengslum við aðgerðir mennta- og menningarmálaráðuneytis til þess að sporna við brotthvarfi úr framhaldsskólum. Unnið verður að styrkumsókn fyrir skólaárið 2016 til 2017.

Stuðningur við nýnema í brotthvarfshættu

Hér fer á eftir skýrsla Fríðar Reynisdóttur náms- og starfsráðgjafa og umsjónarmanns stuðnings við nýnema í kjölfar áhættumats.

Á vorönn 2015 var farið af stað með stuðningstíma (STUÐ1AB00) og ráðgjöf fyrir nema sem ekki náðu að ljúka 10 einingum á önninni. Upphaflega var stefnt að því að byrja með hóp af nýnemum sem ekki höfðu náð að ljúka tilskildum einingafjölda en fljótlega var ákveðið að fáeinir eldri nemar sem átt höfðu erfitt uppdráttar fengju sömu þjónustu og þá barst einnig beiðni um að gera eins fyrir IB nemendur. Það varð því úr að til urðu þrjár STUÐ1AB00 hópar þessa fyrstu önn. Stuðningstíminn var settur í töflu hjá þessum nemendum og hafði náms- og starfsráð-gjafi umsjón með starfinu.

Markmið tímanna var að halda vel utan um þennan hóp með kennslu í námstækni, aðhaldi í mætingu og stuðningi við námið eins og hver og einn þyrfti á að halda. Á önninni fengu nemendurnir einnig þrjú skipulögð einstaklingsviðtöl hjá sama náms- og starfsráðgjafa og möguleika á fleirum ef þeir óskuðu sem margir nýttu sér. STUÐ-tímarnir eru ekki hugsaðir sem

námsaðstoð í einstökum greinum heldur eru þeir stuðningur og hvatning almennt í náminu og mikið lagt upp úr að það sé gert á jákvæðan hátt.

Gott samstarf hefur verið milli kennara þessara nema og náms- og starfsráðgjafa sem auðveldar allt utanumhald og inngríp í tíma ef á þarf að halda vegna verkefnaskila og mætingar. Annað sem er mjög mikilvægt er að fá upplýsingar um þessa nemendur þegar þeir standa sig vel. Það er svo mikilvægt að geta hvatt þá áfram með hrósi frá kennurum.

Í fyrsta hópnum voru 13 nemendur og luku þeir 64 einingum á haustönn áður en Stuð-tímarnir hófust. Þessir fyrstu STUÐ-nemar náðu að klára 121 einingu á vorönn þrátt fyrir að fækkað hefði í hópnum um þrjá nemendur. Samsvarandi tölur fyrir haustannarhópinu eru 12 nemendur, 76 loknar einingar fyrir STUÐ-tíma en 121 eining að lokinni haustönn.

Reynslan af þessum stuðningshópum virðist góð og verður þessu starfi haldið áfram á vorönn 2016.

Hér lýkur skýrslu Fríðar.

Umhverfismál

Í MH er unnið eftir grænu skrefunum sjö í átt að alþjóðlegu umhverfisviðurkenningunni Grænánaskóli. Markmið þess verkefnis er að:

- Bæta umhverfi skólans, minnka úrgang og notkun á vatni og orku.
- Efla samfélagskennd innan skólans.
- Auka umhverfisvitund með menntun og verkefnum innan kennslustofu og utan.
- Styrkja lýðræðisleg vinnubrögð við stjórnun skólans þegar teknar eru ákvarðanir sem varða nemendur.
- Veita nemendum menntun og færni til að takast á við umhverfismál.
- Efla alþjóðlega samkennd og tungumálakunnáttu.
- Tengja skólann við samfélag sitt, fyrirtæki og almenning.

Að þessum verkefnum er unnið í samráði við umhverfisnefnd skólans sem stýrt er af Bjarnheiði Kristinsdóttur stærðfræðikennara. Í umhverfisnefnd eru auk hennar kennarar, nemendur og ræstingarstjóri skólans. Nefndin vinnur síðan í samráði við stjórnendur.

Skýrsla til Landverndar vegna Grænfánaverkefnis

Skólinn fékk tilkynningu um að hann mætti flagga Grænfánanum seint á haustönn. Stefnt er að því að draga fánann að húni næsta vor á 50 ára afmælisári skólans árið 2016. Þessi árangur hefur náðst með sameinuðu átaki en umhverfisnefnd skólans undir forystu Bjarnheiðar Kristinsdóttur hefur unnið ötullega að umhverfismálum undanfarin ár og setti saman umsókn og skýrslu til Landverndar sem fer að hluta hér á eftir en er aðgengileg í fullri lengd í viðauka.

Umhverfisnefnd

Umhverfisnefnd starfar innan MH en er ekki skipuð nema formanni. Til að starfið verði markvissara þyrfti að fastskipa fulltrúa nemenda, kennara og annars starfsfólks. Nokkrir mæta nánast alltaf en við erum allt frá því að vera tvö upp í sjö á fundum. Bjarnheiður Kristinsdóttir hefur verið formaður umhverfisnefndar síðan vorið 2012. Áður fóru fyrir nefndinni Bjarni Benedikt Björnsson, Halldóra Björt Ewen og síðast Hörður Ingi Björnsson. Reglulega skjóta upp kollinum áhugasamir nemendur með góðar hugmyndir og taka þátt í starfi nefndarinnar, yfirleitt í eitt eða tvö ár (eftir því hve fljótt þau útskrifast). Almennir opnir fundir nefndarinnar eru haldnir í skólanum einu til þrisvar sinnum á önn en einnig eru haldnir fundir með stjórnendum skólans og öðrum fagaðilum í aðdraganda framkvæmda á borð við innleiðingu sorpflokkunartunna og byggingu hjólaskýlis.

[Hér má finna fundargerðir og skýrslur umhverfisnefndar.](#)

Mat á stöðu umhverfismála

Staða umhverfismála var metin af umhverfisnefnd í stjórnartíð Halldóru Bjartar Ewen og síðan aftur af nemendum í til þess gerðum umhverfisfræðiáfangi. Staðan fór og fer batnandi. Ruslflokkun breytti til dæmis miklu og einnig breyting yfir í að nota vistvæn þrifaefni. Stjórnendur hafa m.a. farið yfir rafmagnsnotkun og nýtt sér tillögur nemenda í umhverfisfræðiáfanganum þar um.

Óformlegra mat hefur farið fram í umræðuhópum á skólaþingum Lagningardaga. Þar hafa umhverfismál, sorpflokkun, umgengni og fleira verið til umræðu í hópum nemenda og kennara. Niðurstöðurnar eru ávallt kynntar á veggspjöldum á Miklagarði, sal skólans.



Áætlun um aðgerðir og markmið

Hvaða markmið setti skólinn sér og hvaða aðgerðir voru gerðar til að ná fram þeim markmiðum? Var þeim markmiðum sem skólinn setti sér náð? Ef svo er, hvernig tókst til? Ef ekki, af hverju ekki? Hvað má betur fara?

Markmið, eftirlit og endurmat var á höndum umhverfisnefndar og umhverfisfræðiáfangans. Markmið sem náðust voru m.a. að fá hjólaskýli við skólann, umhverfisfræðiáfanginn, umhverfismál í erlendum málum (danska og enska fjalla mikið um þætti endurvinnslu, endurnýtingar og ruslflokkunar), bæta Útgarð (garð innan skólans), fá ruslflokkunarkerfi, innkaup á vistvænni þrifavörum, meiri meðvitund um rafmagnsnotkun o.fl. Nú er í farvatninu bygging gróðurskála við náttúrufræðistofunnar, uppsetning plastflokkunartunna á völdum stöðum nálægt vöskum (til að hægt sé að skola umbúðirnar) og skýrari leiðbeiningar um sorpflokkun innan skólans.

Það sem eftir stendur á markmiðalistanum er m.a. kaup á vistvænni lýsingu (t.d. LED-perur), bætt aðstaða til útikennslu, breytingar á reykingasvæði (mikill sóðaskapur af því og staðsetningin vægast sagt óheppileg) og meira upplýsingaflæði milli áfanga um umfjöllunarefnið í umhverfisvernd.

Sorpflokkunin fór afar vel af stað haustið 2015. Húsvörður, þrifafólk, eftirlitsaðilar, starfsfólk, nemendur og gestir skólans hafa á orði að umgengni hafi batnað til muna síðan flokkunin hófst.

Byggt var hjólaskýli en þrátt fyrir marga fundi þar sem hönnun þess var rædd þá reyndist það eftir byggingu ekki vera nægilega vel hannað. Þakið er svo stutt að það nær ekki að verja hjólhnakka fyrir ofankomu og nánd við reykingasvæði gerir það að verkum að skýlið er oftar en ekki notað sem reykingaskýli. Efla þyrfti eftirlit með þessu og bæta t.d. glæru plastbárujárnri sem viðbót við þakið til að það þjóni sínum tilgangi.



Eftirlit og endurmat

Eftirlit með starfi umhverfisnefndar er í höndum stjórnenda skólans. Eftirlit og endurmat markmiða í umhverfismálum er í höndum umhverfisnefndar og nemenda í

umhverfisfræðiáfangi hverju sinni (áfanginn er í boði á haustönn). Eftirlit og endurmat hefur ekki verið fellt inn í neinn formlegan ramma. Þar sem tiltölulega fáir koma að starfi umhverfisnefndar ár hvert þá hefur það þótt gefa góða raun að einbeita sér að fáum markmiðum í einu. Þrátt fyrir þetta er hugmyndum að nýjum markmiðum safnað stöðugt meðfram því sem unnið er að nokkrum markmiðum hverju sinni. Stundum koma fram hugmyndir sem eru það einfaldar í framkvæmd að hægt er að bæta þeim strax inn á lista yfir markmið sem koma strax til framkvæmda. Dæmi um þetta er hugmynd um plastflokunartunnur á nokkrum stöðum í skólanum en stefnt er að því að því verði hrint í framkvæmd í haust (hugmyndin kom fram í kjölfar Lagningardaga 2015).

Námsefnisgerð og verkefni

Kennarar í lífsleikni, heimspeki, ensku, dönsku og myndlist vinna markvisst að því að efla umhverfisvitund, vinna með hugtök tengd umhverfismálum og sjálfbærni og kynna umhverfismál innan skólans. Eðli málsins samkvæmt fjalla áfangar í umhverfisfræði, jarðfræði og líffræði einnig mikið um sjálfbærni og umhverfismál. Í skýrslunni (sjá viðauka) eru upplýsingar um hvernig umhverfisfræði er ofin inn í ýmsa áfanga skólans s.s. ensku, dönsku, heimspeki, myndlist og lífsleikni.

Umhverfisfræði

Í MH hefur umhverfisfræðiáfangi (sjá skýrslu hér aftar) verið í boði af og til í áratugi. Áfanginn hefur tekið mið af stöðunni á hverjum tíma og hefur verið lagt upp úr því að tengja viðfangsefnin við daglegt líf. Þannig var t.d. fjallað ítarlega um Hvítbók umhverfisráðherra þegar hún kom út og verkefni spunnin út frá því. Svipað var gert með Rammaáætlun. Einnig hafa verið gerðar úttektir á MH út frá umhverfissjónarhóli. Nemendur hafa skoðað orkunotkun (raf- og heitavatns), innkaup, samgöngur o.fl., og lögðu m.a.til við skólayfirvöld að þeir nemendur sem kæmu hjólandi í skólann fengu fyrir eina einingu. Vel var tekið í þetta en síðan dagaði málið uppi.

Áfanginn er skilgreindur sem þverfaglegur og nýtist þekking í ýmsum öðrum greinum en líffræði. Mikið er um verkefnavinnu í litlum hópum þar sem reynir talsvert á sjálfstæð vinnubrögð. Reynt hefur verið að setja nemendur í „hlutverk“ t.d. sumir eru neytendur, aðrir stjórnáráðgjafar (stjórn/stjórnarandstaða) þá framkvæmdaraðilar, eftirlitsaðilar o.s.frv. Síðan flytja hóparnir framsögu, rökræða í pallborði og taka þátt í almennum umræðum auk þess að skila stuttri skýrslu. Kjarnalesefni er á ensku en einnig er tínt til ýmislegt annað. Yfirleitt hefur

verið farin vettvangsferð innan áfangans og þá oftast í dagsferð um Suðurland þar sem miðpunktur ferðarinnar hefur verið heimsókn í vistvæna þorpið Sólheima í Grímsnesi.

Að upplýsa og fá aðra með

Rektor kynnir fyrirkomulag sorpflokkunar í upphafi annar og rætt er um flokkunina í lífsleikniáfangi. Þessu til viðbótar eru upplýsingaspjöld í öllum stofum og á skjá skólans eru hvatningarorð og upplýsingar um flokkana. Kynning á umhverfismálum fer til foreldra í fréttabréfi sem kemur út einu sinni á ári.

Umhverfissáttmáli og stefna MH eru [á heimasíðu skólans](#).

Hér lýkur skýrslu umhverfisnefndar sem sjá má í heild í viðauka.

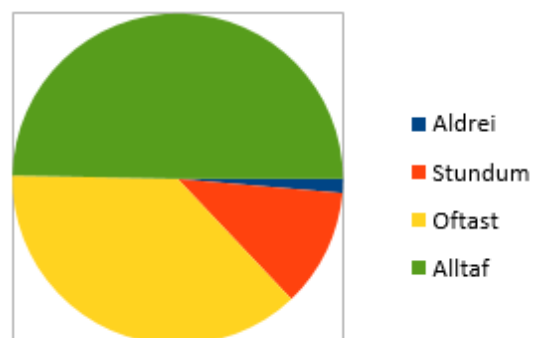
Skýrsla nemenda í umhverfisfræði

Hér fer á eftir hluti af skýrslu nemenda í áfanga um umhverfisfræði hjá Sigurkarli Stefánssyni. Skýrslan í heild fylgir sem viðauki.

Endurvinnsla og sorp í MH

Endurvinnslan í MH er betri nú en áður, þó hefur skólinn áður haft svipað flokkunar- og endurvinnsluferli. Nemendur hafa áhuga á enn betri endurvinnslu og höfum við tekið saman skýrslu í endurvinnslumálum og athugað vel hvað hægt sé að gera til að bæta endurvinnslu innan veggja MH enn frekar. Könnun um notkun nemenda á endurvinnslutunnum í MH. Við spurðum 147 nemendur hversu oft þeir flokku ruslið sitt í þær endurvinnslutunnur sem skólinn býður upp á.

Ég flokka <u>alltaf</u> í tunnumar	- 73
Ég flokka <u>oftast</u> í tunnumar	- 55
Ég flokka <u>stundum</u> í tunnumar	- 17
Ég flokka <u>aldrei</u> í tunnumar	- 2



Mynd 29. Hversu oft flokkar þú ruslið í endurvinnslutunnur skólans?

Á meðan á könnuninni stóð fengum við margar ábendingar um vilja nemenda til að flokka ruslið sitt enn frekar, t.d. sértunna fyrir plast og lífrænan úrgang. Okkar skoðun er sú að það

ætti að vera að minnsta kosti ein tunna á Matgarði, ein í eldhúsi kennara og ein tunna í Maráparaborg fyrir lífrænan úrgang. Hún myndi nýtast vel í grautar- og matarhléum. Jafnvel gæti skólinn komið upp moltutunnum, t.d. í Útgarði.

Plast er eitt algengasta efnið sem nemendur setja í ‘almennt rusl’ tunnuna. Plastumbúðir, plastkaffilok, plaströr, plastnífapör o.s.frv. Því kæmi plasttunna sér vel allavega á matgarði. Skólasjoppa; Sómalía hefur tekið að sér að safna saman rafhlöðum og skila til endurvinnslu. Sómalía flokkar allt sem hægt er nema plast. Með tilkomu plasttunna víðs vegar um skólann gætum við í sameiningu flokkað enn betur og stuðlað að bættu umhverfi. Því bakkelsi, sem Sómalía selur ekki, er skilað aftur í bakaríið sem bakkelsið er pantað frá.

Flokkunartunnur MH hafa allar stóra svarta ruslapoka. Við teljum að skólinn gæti sleppt plastpokum í það minnsta í pappírstunnunum og jafnvel flösku- og dósatunnunum.

Í vettvangskönnun komumst við að því að um 40% þess rusls sem hent er í ruslatunnur skólans er pappír. Hversvegna? Jú, skólinn notast mikið við verkefni og fleira sem dreift er til nemenda á pappír. Við gætum verulega dregið úr pappírsnotkun með öllum þeim raftækjum og hugbúnaði sem nemendur eiga. Námsnetið er góð byrjun en okkur finnst að starfsfólk MH gæti gert ennþá betur. Í samanburði við aðra menntaskóla á Íslandi þá styðjast kennsluaðferðir MH mikið við notkun pappírs. Við gætum nýtt frekar fartölvur nemenda og þær fartölvur sem skólinn býður upp á.

Í stofu 23 (hússtjórn) eru ekki flokkunartunnur. Þar fer fram matreiðsla og mörgum umbúðum er hent í almennt sorp sem mætti flokka. Í mótuneyti kennara er flokkað í þrjá flokka sem eru almennt rusl, plast og dósir/flöskur. Lífræna sorpið fer í kvörn. Ef skólinn byði upp á moltutunnur fyrir lífrænan úrgang gætu kennarar, í stað þess að setja matarafganga í kvörnina, safnað saman matarleifunum og skilað í moltutunnurnar. En hvar endar plastið sem flokkað er í mótuneyti kennara? Gámarnir við skólann eru þrír talsins en þeir flokka aðeins almennt sorp og pappír.

Samgöngur

Núverandi staða:

Hjólum í skólann er keppni á vegum almenningsíþróttasviðs Íþrótt- og Ólympíusambands Íslands, ÍSÍ. Árið 2015 var keppnin lengd um eina viku sem kom glæsilega út, jafnt fyrir umhverfið sem og heilsu nemenda. Í keppninni er skrásett hversu oft maður hjólar, gengur eða

tekur strætó í skólann. MH fékk silfur 2013, gullverðlaun 2014 en lenti ekki í sæti í ár í flokki skóla með yfir 1000 nemendur og starfsmenn. Nýlega var sett upp könnun á vefsíðunni www.mh.is sem vísar að nemendum og starfsmönnum skólans og niðurstöðurnar má sjá hér að neðan.



Mynd 30. Hefur þú komið hjólandi í MH?

Eins og sjá má hafa 385 nemendur/starfsmenn svarað þessari einföldu spurningu neitandi. Nú má deila um það hversu stórt höfuðborgarsvæðið er og hér er fólk hvaðanæva að af því en þetta er þó gríðarlega há prósent. Tvær kannanir svipaðar þessari hafa áður verið settar upp og komu nánast sömu niðurstöður úr þeim öllum. Nemendur hjóla ekki mikið í skólann.

En hvernig koma menntskælingar þá í skólann? Þar koma kannanir www.mh.is aftur til bjargar:



Mynd 31. Hvernig kemur þú í skólann?

Af þeim 832 sem svöruðu könnuninni tók helmingurinn strætó. Strætóaðgengi MH er nefnilega frekar hentugt menntaskólanemum, stutt er í leiðir 13, 1, 3, 4 og 6 sem eru flestar stórar meginleiðir. Einn fjórði þátttakenda kom með einkabíl, annaðhvort skutlað eða keyrir sjálfur og rest annað hvort á hjóli eða gangandi. Af 21 manna vinnuhópi þessarar skýrslu komu 16 akandi, 2 hjólandi og 3 með strætó. Enginn nýtti sér tvo jafnfljóta. Kostur vélknúinna bifreiða er mjög skýr en langvinn afleiðing þeirra er ekki hugleikin mörgum. Við gerðum aðra viðameiri

könnun á nemendum MH. Af 71 manns komu 31 akandi, 9 komu gangandi, 2 hjólandi og 29 nýttu sér þjónustu strætó.

Eins og staðan er nú er strætókerfið talsvert óhagstætt fyrir menntskælinga. Einstök ferð kostar 400 krónur, nemakort 12-17 ára ungmenna kostar 19.900 krónur og 46.700 fyrir 18 ára og eldri, og fólk sem er búsett úti á landi greiðir himinháar fjárhæðir. Verðstökkið á milli 2. - og 3. árs nema er gríðarlegt og því freistandi að fá far með foreldrum eða vera á einkabíl í kuldabola N-Atlantshafsins. Strætókerfi Reykjavíkur er frekar gloppótt, vagninn er oft seinn á morgnana, oft þarf fólk að ganga lengi til að komast að stöð og því borgar það sig ekki að nýta sér einu almenningssamgöngurnar sem boðið er upp á.

Tillögur til breytinga:

Í Fjölbautaskólanum við Ármúla er íþróttaáfanginn *Hjólum í skólann* sem gildir í heila önn. Þá hjóla nemendur í skólann og fá í staðinn eina einingu og sleppa þar með íþróttatíma inni í stundatöflu. Þetta gæti MH tekið til umhugsunar enda einstaklega sniðugt kerfi. Til að ná áfanganum þarf að hjóla 150 km og hægt væri að fylgjast með þessu í gegnum smáforrit í símanum.

Við spurðum nemendur MH hvort þeir myndu nýta sér þennan áfanga og af þeim svöruðu 22 játandi og 23 neitandi. Rúmlega 50% eru hlyntir! Hópurinn sótti fund með Lárusi Hagalín Bjarnasyni og bar áfangatillöguna undir hann. Honum leist vel á enda mikill hjólagarpur og hjólar í skólann allan ársins hring. Einnig kom upp sú hugmynd að láta hjólatímana ganga upp í þá 3 og hálfu tíma sem nemendur þurfa að taka utan skóla.

Orkunýting

Í Sjálfsmatsskýrslu Menntaskólans við Hamrahlíð frá árinu 2013 koma fram nokkur markmið sem voru sett varðandi orkunýtingu skólans. Markmiðin voru einföld, hnitmiðuð og sum þeirra voru mjög auðveld fyrir skólann að framkvæma. Markmiðin voru eftirfarandi:

- Auka þyrfti notkun á sparperum sem eru taldar vera umhverfisvænni en glóperur.
- Sparperur eru ennþá notaðar í eldri byggingu skólans en stefnt er að því að skipta út ljósastæðum í gömlu byggingunni í áföngum, ætlunin er þá að nýju ljósastæðin geti tekið við sparperum.
- Slökkva á öllum raftækjum í lok dags.
- Minnka hita í ofnum við lok dags.

- Nýta heitt vatn, sem rennur frá skólanum, betur, til dæmis með því að hita upp gangsvæði og bílastæði.
- Setja viðeigandi filmur neðst í gluggana til að sporna gegn hitatapi. Í sumum stofum nýju byggingarinnar er ofnum stillt upp við glugga sem ná niður í gólf og þar af leiðandi þarf meiri orku í að hita þar sem gluggarnir leiða hitann út.
- Rennihurðirnar við innganginn opnast alltaf þegar gengið er framhjá og væri því sniðugt að setja rofa til að opna eins og er við bókasafnið. Þar er hægt að slá tvær flugur í einu höggi með því að spara orku og koma í veg fyrir hitatap.

Eftir athugun okkar sáum við að framkvæmdir við þessi markmið eru í gangi núna. Skólinn hefur hafið aðgerðir við að skipta sparperum út fyrir glóperur.

Þegar rætt var við Kent sem sér um tölvur og raftæki skólans spurðum við hann hvort það væri slökkt á raftækjum í lok dags sagði hann að svo væri ekki. Hann útskýrði fyrir okkur að þegar tölvurnar hafa ekki verið notaðar í ákveðinn tíma þá fara þær í „sleep mode“ og þannig eyði þær litlu sem engu rafmagni þótt þær séu í gangi auk þess að minni tíma tekur að ræsa þær aftur.

Ekki er lækkaður hiti á ofnum í lok dags. Það getur líka reynst erfitt að fylgjast með hitanum á ofnunum vegna þess að nemendur geta breytt hitastigi þeirra sjálfir. Ekki hafa verið settar filmur neðst í glugga skólans og heldur hefur ekki verið settur rofi við rennihurð aðalinngangs.

Nemendur verkefnisins bjuggust við að meira hefði verið gert þar sem liðin eru 2 ár frá því að sjálfsmatskýrslan var gefin út. Nemendur verkefnis fengu einnig nýjar hugmyndir sem myndi hjálpa skólanum við að spara orku. Hugmyndir eru eftirfarandi:

- Hafa sjálfvirka krana sem skrófa sjálfkrafa fyrir eftir notkun.
- Þrifa ísskápa reglulega í Sómalíu
- Auka áhuga, skilning og ábyrgð nemenda MH á orkunýtingu og öðrum umhverfismálum skólans
- Ljósaskynjara á fleiri staði
- Selja núverandi tölvur og hafa færri en betri tölvur.

Aðföng Menntaskólans við Hamrahlíð

Aðföng skólans eru að mestu verslun á skrifstofuvörum ásamt hreinlætisvörum en til dæmis má nefna klósettpappír og blekhylki í prentara og penna.

Tafla 2. Kostnaður af skrifstofu- og ræstivörum það sem er af árinu.

jan.	feb.	mars	apríl	maí	júní	júlí	ágúst	sept.	okt.	Samtals
145.803	231.850	371.011	190.627	766.105	68.754	96.762	327.440	295.188	47.749	2.541.289 kr.

Menntaskólinn við Hamrahlíð hefur greitt á þessu ári að meðaltali 432.378 kr. á mánuði fyrir rafmagn og að meðaltali 285.539 kr. á mánuði fyrir heitt vatn.

Tafla 3. Rafmagnskostnaður það sem er af árinu.

jan.	feb.	mars	apríl	maí	júní	júlí	ágúst	sept.	Samtals
577.5	553.7	503.9	508.6	403.2	257.1	189.2	376.6	521.1	3.891.405
85	68	92	46	36	18	49	16	95	kr.

Tillögur til betrubóta

Ein tillaga frá okkur er að hætta að kaupa pappadiska og nota frekar endurnýjanleg ílát í stað þeirra. Þetta sparar peninga fyrir skólann og minnkar útblástur sem myndi koma með innflutningi á diskunum en diskarnir eru fluttir að með farartækjum á borð við flugvélar.

Önnur tillaga er sú að minnka notkun á pappír þar sem eytt er u.þ.b 112.000 blöðum á mánuði. Það eru nokkur tré sem ekki hefði þurft að fella og gróðurhúsalofttegundir sem hefðu ekki farið út í andrúmsloftið fyrir utan það að peningar hefðu sparast.

Lokatillaga okkar er að setja endurkastandi filmur í glugga til að endurkasta innrauðum geislum og varðveita hita í skólanum og þar með spara háar fjárhæðir sem fara í vatnskostnað

Hér lýkur skýrslu nemenda í umhverfisfræði sem sjá má í heild í viðauka.

Jafnréttismál

[Jafnréttisáætlun má nálgast á vef skólans](#) Jafnréttisnefnd skólans skipa Guðný Guðmundsdóttir eðlisfræðikennari, Íris Lilja Ragnarsdóttir enskukennari og Karl Jóhann Garðarsson sögukennari. Hér fer á eftir jafnréttisskýrslu unnin af jafnréttisnefndinni.

Jafnréttisskýrsla skólaárið 2015-2016

Jafnréttisnefnd og jafnréttisáætlun

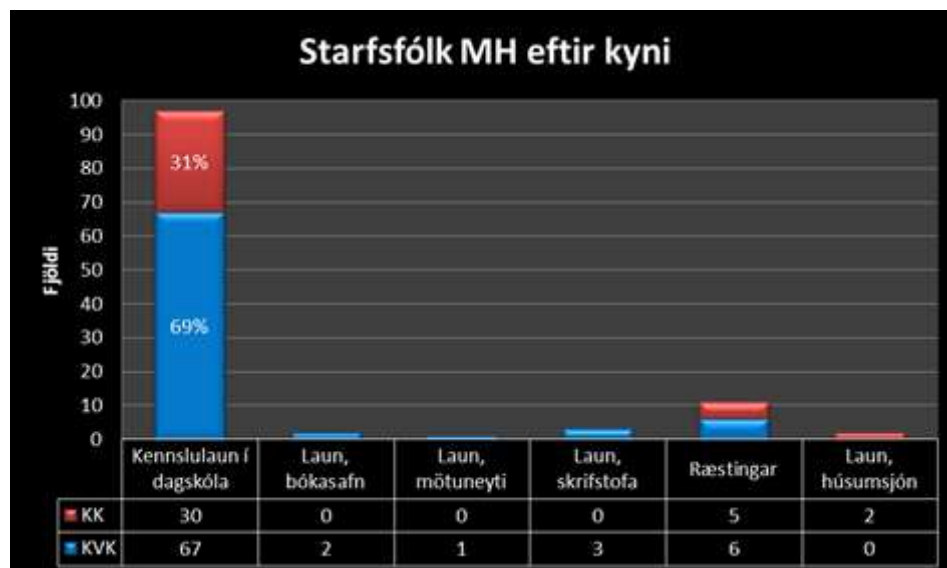
Unnið var að endurbættri jafnréttisáætlun á haustönn 2015 og vorönn 2016 og var hún lögð fyrir á kennarafundi í lok vorannar 2016 auk aðgerðabundinnar jafnréttisáætlunar. Var stuðst við leiðbeiningar frá Jafnréttisstofu og áætlanir af sama toga frá öðrum skólum. Lagt er upp með að áætlanirnar verði samþykktar í byrjun haustannar 2016 og kosið í nefndina að nýju. Vinna nefndarinnar á þessu skólaári lá að mestu í gerð þessara skjala. Steinunn Ólína Hafliðadóttir formaður Emblu femínistafélags MH fór yfir áætlunina og gaf góð ráð.

Kynferðisleg og kynbundin áreitni og hatursorðræða

Litið var til viðbragðsáætlana frá Kvennaskólanum, Verzlunarskóla Íslands, Háskólanum í Reykjavík og Reykjavíkurborg þegar gerð voru drög að viðbragðsáætlun MH við áreitni og hatursorðræðu. Að lokum var þó sóst eftir samstarfi við eineltisteymi skólans til að útfæra sameiginlega stefnu. Afrakstur þess samstarfs á að líta dagsins ljós á næsta skólaári.

Starfsmenn

Leitað var eftir upplýsingum um kynjahlutfall í starfsmannahópnum í lok skólaársins og bárust þær frá fjármálastjóra. Alls voru 116 starfsmenn á launaskrá skólans í lok skólaársins, þar af 79 konur og 37 karlar. Alls voru ráðnir 13 nýir starfsmenn á skólaárinu, bæði í afleysingar og almennar ráðningar, 8 konur og 5 karlar. Kynjahlutfallið var því örlítið jafnara í ráðningum heldur en í starfsmannahópnum í heild. Skiptingu eftir starfssviði og kyni má sjá í grafi hér:



Mynd 32. Starfsfólk MH eftir kyni og launahópum.

Þegar þessar tölur eru skoðaðar sést að talsvert vantar upp á jafnvægi milli kynja, en eingöngu um þriðjungur starfsmanna á kennslusviði eru karlar. Allir starfsmenn á bókasafni og skrifstofu og allir náms- og starfsráðgjafar konur. Hins vegar eru kerfisstjórar og húsverðir allir karlkyns. Ræstilið skólans virðist vera eini aðgreindi hópurinn sem hefur nokkurn veginn jöfn kynjahlutföll.

Í nýrri aðgerðarbundinni jafnréttisáætlun skólans er kveðið á um að atvinnuáglýsingar höfði til beggja kynja. Við ráðningu skal fyrst og fremst líta til hæfni umsækjanda en jafnframt skal hafa kynjahlutföll í skólanum í huga.

Vinnustaðurinn

Ekki var gerð sérstök úttekt á kjörum, aðstæðum eða starfsþróun á þessu skólaári.

Undanfarin ár hefur MH tekið þátt í könnun sem kallast Stofnun ársins og er á vegum SFR. Í ár var í fyrsta skipti spurt um jafnrétti á vinnustaðnum og kom MH ágætlega út, en þó ekki nægilega vel að mati jafnréttisnefndar (MH = 4,12, meðaltal = 4,03). Ef til vill má rekja þessa niðurstöðu að einhverju leyti til þess að jafnréttisnefnd hefur ekki verið mjög sýnileg á þessu skólaári. T.d. hafa ekki verið haldnir fyrirlestrar eða námskeið fyrir starfsfólk. Stefnt er að því að bæta úr því á næsta skólaári.

Nemendur

Kynjafræðiáfangi var kenndur báðar annar skólaársins og var vel sóttur.

Jafnrétti er einn sex grunnþátta í öllu framhaldsskólanámi og kemur því eðlilega fyrir í mörgum áföngum með ýmsum hætti. Hér ber þó að geta þess að nýr söguáfangi var kenndur á vorönn: Sagnfræði og kvikmyndir þar sem þemað og undirtitill áfangans var jafnrétti og mannréttindi. Þar var bekkurinn vel setinn og drengir voru $\frac{2}{3}$ hlutar nemendahópsins.

Femínistafélagið Embla er starfrækt innan skólans af nemendum. Í lögum NFMH segir: “Femínistafélagið Embla er rödd NFMH í kynja og jafnréttisumræðu samfélagsins og skal stuðla að jafnrétti milli kynjanna og allra annarra hópa í samfélaginu sem standa í jafnréttisbaráttu.” Má því segja að Embla gegni hlutverki jafnréttisnefndar nemendafélagsins og hefur Jafnréttisnefnd MH leitað liðsinnis félagsins í nokkrum málum. Á Facebook síðu félagsins spinnast gjarnan líflegar umræður um ýmis mál tengd jafnrétti innan skólans og utan. Kosið er í stjórn félagsins hvert haust og skal félagið standa að 3-4 viðburðum yfir árið samkvæmt lögum Nemendafélags Menntaskólans við Hamrahlíð.

Fréttapési NFMH komst á haustdögum í fréttirnar fyrir óvægna og óeðlilega umfjöllun um nemendur skólans. Snéri sú umfjöllun að pésanum eins og hann hafði verið. Hrósa verður ritnefnd skólaársins 2015-2016 fyrir þeirra blöð sem voru betur skrifuð og komu betur fram við samnemendur en verið hefur árin á undan. Jafnréttismál virðast þannig hafa náð vel inn á borð nemenda.

Gettu betur, spurningakeppni framhaldsskólana, hafði kynjakvóta annað árið í röð þar sem liðum var skylt að hafa bæði drengi og stúlkur í liðinu. Ekki hefur komið í ljós hvort þessu fyrirkomulagi verði haldið áfram á næsta skólaári en MH hefur stutt þetta fyrirkomulag.

Einelti og kynferðisleg áreitni - starfsfólk

Eineltisáætlun skólans er aðgengileg á heimasíðu og um meðferð þeirra mála er vísað í þá áætlun. Unnið er að viðbragðsáætlun fyrir kynferðislega áreitni og stefnt er að því að hún liggja fyrir á næsta skólaári sbr. umfjöllun hér að ofan.

Einelti og kynferðisleg áreitni - nemendur

Eineltisáætlun skólans er aðgengileg á heimasíðu og um meðferð þeirra mála er vísað í þá áætlun. Unnið er að viðbragðsáætlun fyrir kynferðislega áreitni og stefnt er að því að hún liggja fyrir á næsta skólaári.

[Stefnu og viðbragðsáætlun gegn einelti í MH er að finna hér](#)

Heilsueflandi framhaldsskóli



Skólinn hefur verið þátttakandi í verkefninu Heilsueflandi framhaldsskóli frá hausti 2011. Verkefninu er skipt í fjóra flokka; næringu, hreyfingu, geðrækt, lífsstíl. Veturinn 2011 – 2012 var helgaður næringu og fékk skólinn silfurverðlaun. Veturinn 2012 til 2013 var helgaður hreyfingu og fékk skólinn gullverðlaun. Veturinn 2013 til 2014 var helgaður geðrækt og fékk skólinn bronsverðlaun. Forvarnateymið var undir forystu Fríðar Reynisdóttur og Elvu Bjarkar Ágústsdóttur. Skólaárið 2014 til 2015 var áhersla á heilbrigðan lífsstíl, líkamsvitund og forvarnir.

Fenginn var sálfræðingur frá Kvíðameðferðarmiðstöðinni til þess að halda fræðslufyrirlestur fyrir nemendur og var fyrirlesturinn haldinn í Norðurkjallara.

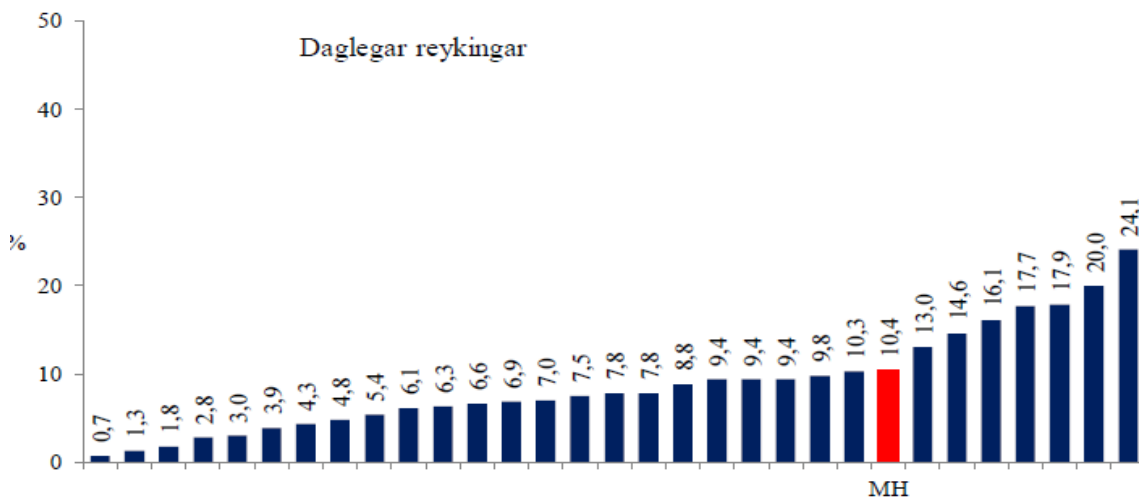
Margrét Lilja Guðmundsdóttir frá Rannsóknum og greiningu var fengin á kennarafund til þess að fara yfir niðurstöður um vímuefnanotkun MH nemenda í samanburði við aðra skóla árið 2013 þegar síðast var gerð stór könnun.

Hér fara á eftir nokkrir punktar úr erindi Margrétar.

Margt hefur breyst á undanförunum áratugum hvað varðar aðkomu foreldra nemenda í framhaldsskólum og hugmyndir um forvarnir. Vímuefnaneysla grunnskólanema hefur dregist jafnt og þétt saman.

Það tókst með því að breyta hugarfari fólks. Í samanburði við önnur lönd virðast Íslendingar vera í forystu þegar kemur að forvarnarstarfi.

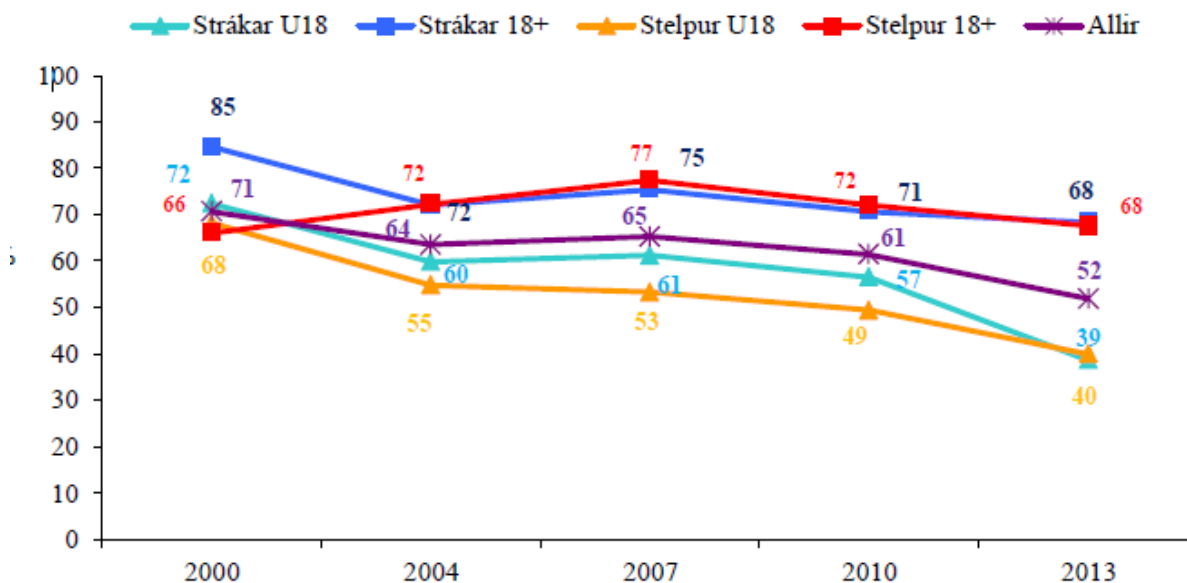
Reykingar meðal framhaldsskólanema hafa dregist verulega saman undan farin 13 ár. Samkvæmt tölum frá 2013 reykja þó enn um 10% MH nemenda og er það í hærri kantinum meðal framhaldsskóla sbr. mynd 33.



Mynd 33. Hlutfall nema í hverjum framhaldsskóla landsins 2013 sem reykja sígarettur daglega.²

Niðurstöður um könnun á drykkju síðustu 30 daga sýna að frá árinu 2000 hefur hlutfall þeirra sem segjast hafa orðið fullir síðust 30 daga lækkað verulega. Um helmingur nemenda MH svarar því játandi árið 2013 að hafa orðið ölvaður einu sinni eða oftár síðastliðna 30 daga og fylgjast kynin nokkurn veginn að, þau eldri mun oftár en þau yngri (mynd xx). Ljóst er að hér er eftir sem áður mikið verk að vinna í framhaldsskólum.

² Ungt fólk í framhaldsskólum 2013, Rannsóknir og greining

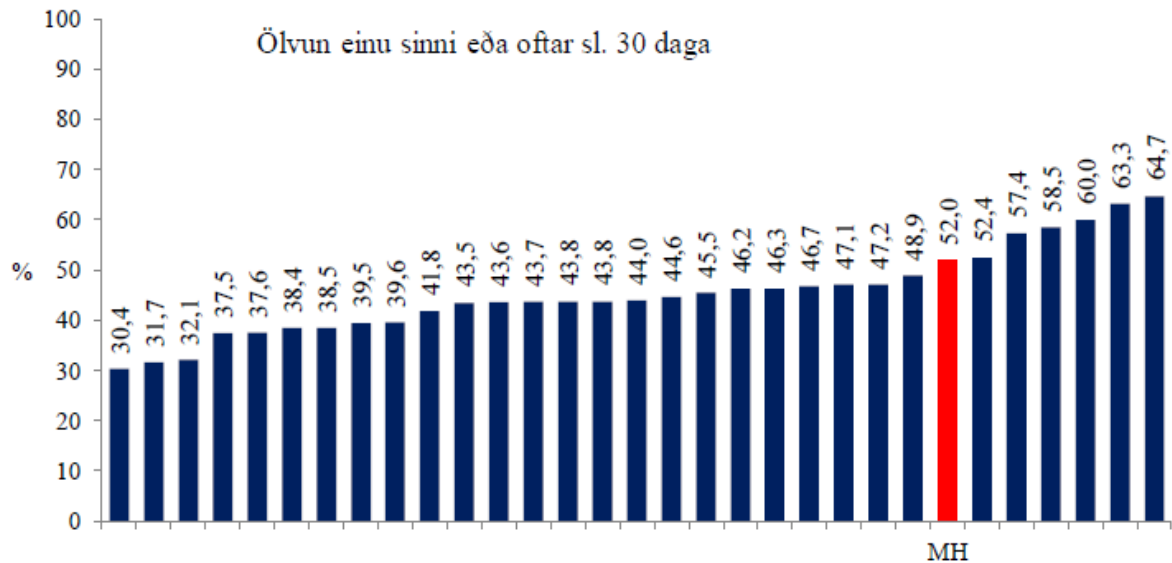


Mynd 34. Hlutfall nema í MH sem hafa orðið ölvuð einu sinni eða oftar síðastliðna 30 daga, greint eftir aldri.³

Greinilegur munur er á drykkju lögráða nemenda og ólögráða. Stjórnendur leggja áherslu á það við nemendastjórn að hafður sé uppi stöðugur áróður gegn vímuefnanotkun á dansleikjum og öðrum samkomum á þeirra vegum. Forvarnarfulltrúi skólans og félagsmálafulltrúar mæta á alla viðburði á vegum Nemendafélagsins og hafa í samvinnu við NFMH staðið fyrir edrúpotti á öllum böllum. Einn dansleikur á ári, árshátíð nemenda, er haldinn í skólanum og er algerlega vímuefnalaus. Farið er í alla nýnemahópa að hausti áður en busaball er haldið og þeim gerð grein fyrir því að þau eigi ekki að láta undan þrýstingi umhverfisins um vímuefnanotkun á böllum eða öðrum viðburðum. Ekki sé samasemmerki milli framhaldsskólaskemmtana og vímuefnanotkunar.

Engu að síður má sjá að nemendur skólans raða sér í efri hluta framhaldsskóla hvað drykkju varðar þó ekki sé ástandið verst hér (mynd 35).

³ *Ungt fólk í framhaldsskólum 2013, Rannsóknir og greining*



Mynd 35. Hlutfall nema í hverjum framhaldsskóla landsins 2013 sem hafa orðið ölvaðir síðustu 30 daga..⁴

Frá 2010 – 2013 hefur þeim sem hafa aldrei orðið fullir fækkað nokkuð og er það gleðiefni. Margrét telur að aðkoma foreldra skipti þar máli ásamt öðru. En betur má ef duga skal og Margrét telur að foreldrar verði að taka meiri ábyrgð á neyslu barna sinna. Það er ekki skólans eins að gera.

Margrét velti upp hvað við gætum lært af því sem okkur tókst að gera í forvörnum í grunnskólum. Skortur á samstarfi milli framhaldsskólanna og spurning hvers vegna ekki sé samhengi milli forvarna í grunnskólum og framhaldsskólum.

Þótt flestum nemendum líði vel og séu hamingjusamir þá eykst kvíði og depurð einkum stelpna. 8% MH-inga finnst námið tilgangslaust. Kannski má skýra það með því að nemendur virðast margir velja skóla út frá félagslífi en ekki námi en ekki hefur verið gerð nein könnun sem staðfestir það.

Hvað varðar hreyfingu, svefn, vinnu og almennan lífsstíl virðast MH-ingar vera nokkuð sambærilegir jafnöldrum sínum.

Hér lýkur samantekt á erindi Margrétar á kennarafundi.

⁴ Ungt fólk í framhaldsskólum 2013, Rannsóknir og greining

Skólapúlsinn

Skólinn notar sjálfsmatskerfið Skólapúlsinn til að fylgjast með og bæta innra starf skólans.

Liður í því er að spyrja úrtak nemenda í skólanum spurninga um líðan þeirra, virkni í náminu og um skóla- og bekkjaranda.

Þættir sem metnir eru: Vellíðan, lífshamingja, kvíði, þunglyndi, stjórn á eigin lífi, sjálfsálit, líkamsmýnd, næring, hreyfing, svefnvenjur, samsömun við nemendahópinn, viðhorf til skólans, stuðningur kennara, samband við kennara, einelti, áreitni og ofbeldi, ástundun, megrun, átröskun, fæðubóta- og steranotkun.

Hér fer á eftir yfirlit yfir alla matsþætti rannsóknarinnar haustið 2015. Niðurstaða hvers matsþáttar er borin saman við heildarútkomu allra þátttökuskóla (dálkurinn Viðmið).

Bláar tölur merkja að þátttakendur í rannsókninni hafi verið tölfræðilega marktækt frábrugðnir viðmiðunarhópnum. Tölfræðilega marktækur munur bendir til þess að munurinn sem kemur fram sé til staðar í þýðinu.

Sem viðmiðunarregla er munur upp á 0,5 stig ekki mikill munur, munur uppá 1,0 stig telst töluverður munur og munur uppá 1,5 stig og meira telst mikill munur.

Tafla 4. Námsumhverfi - Skólapúlsinn

Matsþættir	Niðurstaða	N	Viðmið	N	Mismunur
1.1. Viðhorf og hollusta gagnvart skólanum	60,5%	52/86	64,9%	493/812	-4,4%
1.2. Samsömun við nemendahópinn	4,6	86	5,1	816	-0,5
1.3. Stuðningur kennara við nemendur	5,3	85	5,2	816	0,1
1.4. Virk þátttaka nemenda í tímum	5,2	85	5,2	814	0,0
1.5. Tíðni leiðsagnarmats (endurgjöf til nemenda)	4,9	84	5,1	813	-0,2
1.6. Hvatning til ígrundunar (vitsmunaleg örvun)	4,8	85	5,0	811	-0,2

Nemendur MH virðast samsama sig við nemendahópinn marktækt minna en í viðmiðunarskólum.

Aðrir þættir eru ekki marktækir en athyglisvert er að þeir sem svara könnuninni virðast hafa rúmum 4% minni hollustu við skólann en viðmiðunarskólarnir. Þegar þetta er borið saman við matsþætti í brotthvarfsskimun kemur í ljós að skv. þeirri könnun samsama nýnemar sig

ágætlega skólanum miðað við aðra skóla. Það virðast því vera eldri nemendur sem samsama sig skólanum minna þegar líður á námið.

Tafla 5. Virkni í námi - Skólapúlsinn

Matsþættir	Niðurstaða	N	Viðmið	N	Mismunur
2.1. Námsáhugi	5,2	86	5,1	816	0,1
2.2. Vinnulag í námi	4,8	86	5,1	815	-0,3
2.3. Fjarvera: Seinkomur í tíma	59,3%	51/86	60,2%	486/817	-0,9%
2.4. Fjarvera: Skröp í tíma	65,1%	56/86	55,9%	446/817	9,2%
2.5. Fjarvera án leyfis heilan dag	20,9%	18/86	20,5%	176/815	0,4%

Enginn þáttur hér er marktækur þetta árið en svo virðist sem hjá þeim sem svara sé námsáhugi og vinnulag í meðallagi. Fjarvera í stökum tímum virðist um 10% meiri en í viðmiðunarskólum þó fjarvera án leyfis heilan dag sé í meðallagi.

Nemendur virðast því sleppa stökum kennslustundum í meira mæli en í öðrum skólum en ekki vera fjarverandi heila daga í meira mæli en annars staðar.

Tafla 6. Líðan - Skólapúlsinn.

Matsþættir	Niðurstaða	N	Viðmið	N	Mismunur
3.1. Vellíðan	4,4	98	5,0	848	-0,6
3.2. Hamingja	65,3%	64/98	77,3%	659/847	-12,0%
3.3. Sjálfsálit	4,6	96	5,0	845	-0,4
3.4. Stjórn á eigin lífi	4,5	95	4,9	838	-0,4
3.5. Þunglyndi	20,7%	18/87	12,4%	94/815	8,3%
3.6. Kvíði	26,1%	23/88	19,9%	153/811	6,2%
3.7. Svefnleysi	40,2%	35/87	38,6%	309/817	1,6%
3.8. Ástæður svefnleysis	-	83	-	-	-
3.9. Einelti	5,9%	5/85	8,1%	74/808	-2,2%
3.10. Áreitni og ofbeldi	18,8%	16/85	18,0%	147/814	0,8%

Vellíðan, hamingja, sjálfsálit og þunglyndi virðist marktækt frábrugðin í MH en viðmiðunarskólunum. Þarna skera sig úr niðurstöður fyrir hamingju og þunglyndi sem benda til að nemendum okkar líði almennt verr en í viðmiðunarskólunum.

Kvíði virðist einnig mikill þó ekki sé um marktækan mun að ræða. Þetta er í samræmi við könnun Rannsóknna og greiningar Ungt fólk 2013.

Skólinn telur að þessar niðurstöður styrki og sé hluti af ástæðum þess að talið er áriðandi að sækja um styrk til þess að ráða sálfræðing að skólanum.

Stefnt er að því að finna leið til þess á árinu 2016.

4. Samantekt og umbótaáætlun

Ágætlega hefur miðað í því að vinna stefnumálum skólans framgang.

- Fyrstu nemendur voru innritaðir á opna braut hraðferð, þriggja ára braut, samkvæmt nýrri námskrá haustið 2015.
- Fjórar af sjö brautum nýrrar námskrár voru sendar af stað í umsagna- og staðfestingarferli á haustönn 2015.
- Unnið hefur verið áfram að enduskoðun og samhæfingu námsbrautar í listdansi í samræmi við kjarnaskólahlutverk MH og áherslur nýrrar námskrár. Listdanskólarnir hafa hafið vinnu við að þreppasetja áfanga og færa til samræmis við nýja námskrá.
- Ekki náðist að færa nýtingarhlutfall upp í 95% árið 2015 en viðsnúningur hefur engu að síður orðið frá árinu á undan.
- Efling sjálfsprottinna starfendarannsókna gengur hægt. Þar kemur helst til að vinna að nýrri námskrá tekur upp mikinn tíma í þróunarvinnu kennara.
- Þrátt fyrir að foreldrar og forráðamenn séu í heildina ánægðir með móttöku nýnema þeirra þarf að vinna áfram að umbótum á móttöku nýnema svo aðlögun þeirra að nýjum skóla gangi vel fyrir sig. Auka enn frekar samstarf og upplýsingagjöf til forráðamanna ólöggráða nemenda.
- Til þess að bæta aðstoð og upplýsingagjöf við námsval nemenda á nýjum námsbrautum hafa námstjórar boðið nýnemum og forráðamönnum þeirra að koma í viðtal þegar stundatöflur eru tilbúnar og áður en kennsla hefst.
- Nýtt fyrirkomulag busadags var tekið upp á haustönn 2015 þar sem busun hefur verið færð inn í skólann og eldri nemendur hafa hætt öllum sóðaskap og leiðindum. Nýtt fyrirkomulag tókst vel og stefnt er að því að það haldist til frambúðar.
- Ágætt samræmi er í fylgni einkunna frá grunnskóla í íslensku og stærðfræði og einkunna í fyrsta áfanga í MH.
- Skólalæping - haldið var skólalæping aftur á Lagningardögum vorið 2015. Fundurinn var vel sóttur af nemendum og kennurum og mörg þörf mál rædd.
- Skólinn uppfyllti skilyrði grænfanaverkefnis í lok haustannar.
- Jafnréttisnefnd fylgist með jafnréttismálum í skólanum og semur jafnréttisáætlun hans. Áætlunin tekur bæði til nemenda og starfsmanna og er birt á heimasíðu skólans. <http://www.mh.is/skolinn/um-skolann/jafnrettisstefna>.

Umbótaáætlun 2016

- ❖ Stefnt er að því að allar brautir nýrrar námskrár verði komnar af stað í umsagna- og staðfestingarferli á árinu 2016. Ábyrgð: Áfangastjóri, haust 2016.
- ❖ Að bregðast við kröfu mennta- og menningarmálaráðuneytis um fækkun eininga til stúdentsprófs með endurskoðun nýrra brauta og að innritað verði á þær frá hausti 2016. Ábyrgð: Rektor, vor 2016.
- ❖ Að taka ákvörðun í framhaldi af því hvenær samræmdar verði kröfur um lágmarkseiningafjölda milli yngri og eldri nemenda skólans. Ábyrgð: Rektor, haust 2016.
- ❖ Að efla starfendarannsóknir og sjálfsskoðun kennara og að slíkt verði þáttur í allri starfsemi frá hausti 2016. Ábyrgð: Konrektor, haust 2016.
- ❖ Að nýtingarhlutfall dagskóla verði a.m.k. 95% á hverri önn (átt er við hlutfall heildareininga til prófs/námsmats hjá nemendum á móti skráðum einingum). Ábyrgð: Rektor.
- ❖ Að reka skólann innan fjárheimilda og að ekki verði gengið meira á uppsafnaðan rekstrarafgang en svo að í lok samningstímans (í ársbyrjun 2015) nemi hann a.m.k. 2% af fjárlögum. Ábyrgð: Rektor.
- ❖ Að fá sálfræðing til starfa við skólann haustið 2016 til þess að sporna gegn brotthvarfi og auknum kvíða meðal nemenda. Ábyrgð: Rektor, haust 2016.
- ❖ Að skólinn viðhaldi Grænánavottun. Ábyrgð: Konrektor, vor 2018.
- ❖ Vinna áfram að umbótum á móttöku nýnema svo aðlögun þeirra að nýjum skóla gangi vel fyrir sig. Auka enn frekar samstarf og upplýsingagjöf til forráðamanna ólöggráða nemenda. Ábyrgð: Konrektor, haust 2016.
- ❖ Kanna áfram fylgni grunnskólaeinkunna í íslensku og stærðfræði og gengi nýnema í þessum fögum. Ábyrgð: Konrektor, haust 2016.

5. Lokaorð

Öll starfsemi skólans miðar að því að gera góðan skóla enn betri. Starf að sjálfsmati í MH byggir á því að þeir sem eru á akrinum taki virkan þátt í að móta starfið og nauðsynlegar umbætur. Viðhorf kennara skólans til starfa að þróunarvinnu og sjálfsmati eru jákvæð og þeir eru virkir í faglegri umræðu og sjálfsskoðun. Sjálfsmatsskýrslan endurspeglar aldrei nema hluta þess starfs sem fram fer í skólanum og tengist sjálfsskoðun, sjálfsmati eða tilraunum kennara og annarra starfsmanna til þess að bæta starf skólans. Hins vegar gefur hún mynd af starfsemi skólans og sífelldri viðleitni til þess að bæta skólastarfið. Öllum sem lagt hafa hönd á plóg er þakkað fyrir gott starf í þágu skólans.

6. Myndaskrá:

Mynd 1. Hlutfall innritaðra nemenda eftir námsári í framhaldsskóla.....	7
Mynd 2. Umsóknir og afgreiðsla þeirra eftir kyni árið 2015.....	8
Mynd 3. Einkunnir umsækjenda úr grunnskóla í íslensku og stærðfræði haustið 2015.....	8
Mynd 4. Lögheimili umsækjenda og innritaðra nýnema úr grunnskóla haustið 2015.....	9
Mynd 5. Afdrif umsókna eftir lögheimili umsækjenda úr grunnskóla haustið 2015.....	9
Mynd 6. Hlutfall umsókna eftir grunnskóla nýnema haustið 2013 til 2015.....	10
Mynd 7. Meðaleinkunn nýnema úr grunnskóla í íslensku, ensku og stærðfræði meðal framhaldsskóla haustið 2015.....	10
Mynd 8. Meðaleinkunn nýnema úr grunnskóla í íslensku, ensku og stærðfræði meðal framhaldsskóla haust 2015 skipt eftir kyni.....	11
Mynd 9. Meðaleinkunn í íslensku og stærðfræði meðal nýnema úr grunnskóla haustin 2010 til 2015.....	11
Mynd 10. Dreifing grunnskólaeinkunna í íslensku og stærðfræði meðal nýnema úr grunnskóla.....	12
Mynd 11. Meðaleinkunn nýnema í fyrstu áföngum íslensku og stærðfræði haustið 2015.....	12
Mynd 12. Samanburður meðaleinkunna í grunnskóla og fyrsta áfanga í MH.....	13
Mynd 13. Dreifing nemenda á brautir haustið 2015.....	13
Mynd 14. Dreifing nemenda á brautir haustin 2013 til 2015.....	14
Mynd 15. Mætingar dagskólanema árið 2015.....	14
Mynd 16. Dreifing mætingareinkunna eftir kynjum árið 2015.....	15
Mynd 18. Afföll í próf í dagskóla 2006 - 2015.....	15
Mynd 18. Hvernig telur þú að MH-ingnum þínum hafi liðið fyrstu vikurnar í MH?.....	16
Mynd 19. Hvernig hefur nýnemanum gengið að finna sér samastað í frímínútum?.....	17
Mynd 20. Hvernig hefur þér gengið að átta þig á fyrirkomulaginu hér í MH?.....	17
Mynd 21. Hvernig hefur þér gengið að átta þig á stundatöflu MH-nemans þíns?.....	18
Mynd 22. Hvernig hefur þér fundist viðmót okkar í MH?.....	19
Mynd 23. Hvað mættir þú á marga atburði í busavíkunni?.....	21
Mynd 24. Hvernig fannst þér busaferðin?.....	22
Mynd 25. Hvernig fannst þér busavígslan?.....	23
Mynd 26. Fannst þér eldri nemendur fara yfir strikið í busuninni?.....	23
Mynd 27. Eftir busavígsluna leið mér.....	24
Mynd 28. Meðaleinkunn áhættuþátta hjá nýnemum MH árið 2015.....	26
Mynd 29. Hversu oft flokkar þú ruslið í endurvinnslutunnur skólans?.....	32
Mynd 30. Hefur þú komið hjólandi í MH?.....	34
Mynd 31. Hvernig kemur þú í skólann?.....	34
Mynd 32. Starfsfólk MH eftir kyni og launahópum.....	38
Mynd 33. Hlutfall nema í hverjum framhaldsskóla landsins 2013 sem reykja sigarettur daglega.....	41
Mynd 34. Hlutfall nema í MH sem hafa orðið ölvuð einu sinni eða oftar síðastliðna 30 daga, greint eftir aldri.....	42
Mynd 35. Hlutfall nema í hverjum framhaldsskóla landsins 2013 sem hafa orðið ölvaðir síðustu 30 daga.....	43

7. Töfluskrá:

Tafla 1. Yfirlit yfir fjölda kenndra áfanga, hópa og kennslustunda í dagskóla á viku 2015.....	6
Tafla 2. Kostnaður af skrifstofu- og ræstivörum það sem er af árinu.....	37
Tafla 3. Rafmagnskostnaður það sem er af árinu.	37
Tafla 4. Námsumhverfi - Skólapúlsinn	44
Tafla 5. Virkni í námi - Skólapúlsinn	45
Tafla 6. Líðan - Skólapúlsinn.....	45

8. Viðaukar:

[Skýrsla til Landverndar vegna Grænfána](#)

[Skýrsla umhverfisfræðinemenda](#)