

# VIÐBRAGÐSÁÆTLUN ALMANNAVARNA

## Menntaskólinn við Hamrahlíð



Almannavarnadeild  
ríkislögreglustjórans

Sóttvarnalæknir

Menntamálaráðuneyti

# Efnisyfirlit

1.	<i>Inngangur að viðbragðsáætlun</i> .....	3
2.	<i>Heimsfaraldur influensu</i> .....	4
3.	<i>Háskastig almannavarna</i> .....	5
4.	<i>Virkjun viðbragðsáætlana skóla</i> .....	9
5.	<i>Stjórnun og lykilstarfsmenn skólans</i> .....	10
6.	<i>Starfssvæði skólans og umfang</i> .....	11
7.	<i>Áhættumat vegna influensufaraldurs</i> .....	13
8.	<i>Viðbragðsáætlun –MH- við heimsfaraldri influensu</i> .....	15
9.	<i>Samskiptaleiðir</i> .....	19
10.	<i>Kort og teikningar</i> .....	20
11.	<i>Dreifingarlisti</i> .....	22
12.	<i>Breytingasaga</i> .....	23

# 1. Inngangur að viðbragðsáætlun

Viðbragðsáætlun þessi segir fyrir um skipulag og stjórn aðgerða í *Menntaskólanum við Hamrahlíð* í samræmi við áætlun Almannafræðis um viðbrögð við heimsútbreiðslu influensu.

Markmið viðbragðsáætlana skóla eru að tryggja skipulögð og samræmd viðbrögð allra skólastofnana sem og starfsmanna þeirra þegar til influensufaraldurs kemur.

Við gerð áætlunarinnar er meðal annars stuðst við lög um almannavarnir nr. 82/2008 og lög um sóttvarnir nr. 19/1997.

Áætlunin er í samræmi við Landsáætlun vegna heimsfaraldurs influensu.

Viðbragðsáætlunir skóla hafa samræmda uppbyggingu. Kaflar 2, 3, 4 og 7 eru sameiginlegir og geyma almennar upplýsingar frá menntamálaráðuneyti, almannavarnadeild ríkislögreglustjóra og embætti sóttvarnalæknis. Aðra kafla semja skólarnir sjálfir og mynda þeir hina eiginlegu viðbragðsáætlun hvers skóla.

Ábyrgð á áætlun þessari er í höndum *Lárusar H. Bjarnasonar rektors Menntaskólans við Hamrahlíð*. Áætlunin verður endurskoðuð á a.m.k. fimm ára fresti, en yfirfarin árlega t.d. hvað varðar boðleiðir, gátlista og starfssvæði skóla. Ef miklar breytingar verða á starfsemi skólans verður áætlunin þegar í stað endurskoðuð.

Áætlunin verður kynnt fyrir starfsmönnum skólans, nemendum og forráðamönnum ólögráða nemenda. Hún er aðgengileg á [www.mh.is](http://www.mh.is).

Áætlun þessi tekur þegar gildi.

Reykjavík, 4. september 2009

---

[Lárus H. Bjarnason rektor]

## 2. Heimsfaraldur inflúensu

### Saga heimsfaraldrar inflúensu

Allt frá 16. öld hafa heimsfaraldrar inflúensu riðið yfir heiminn að minnsta kosti tvisvar til þrisvar á öld. Á 20. öldinni riðu þrjár heimsfaraldrar inflúensu yfir. Sá fyrsti geisaði 1918 og var afar mannskæður. Hann var nefndur spænska veikin en talið er að 50-100 milljón manns hafi látið lífið af hans völdum. Hinir tveir heimsfaraldrarnir riðu yfir 1957 og 1968 en ollu mun minna manntjóni. Á Íslandi gekk spænska veikin á suðvesturluta landsins á tímabilinu frá október til desember 1918 en áður hafði væg sumarinflúensa gengið yfir 1918. Spænska veikin hófst í ágúst í Evrópu og Norður-Ameríku.

Talið er að um 60% Reykvíkinga hafi veikst af spænsku veikinni og að allt að 500 manns látist á landinu öllu. Íslendingar geta dregið nokkurn lærdóm af reynslu þjóðarinnar frá þeim tíma. Til að hindra útbreiðslu veikinnar voru settar ferðatakmarkanir og lokað var fyrir umferð um Holtavörðuhéið og einnig yfir Mýrdalssand. Með þessu tókst að hindra að veikin bærist til Norðurlands og Austurlands en til Vestfjarða barst hún með skipum.

Þar sem að fyrri faraldrar hafa riðið yfir á um 40 ára fresti og síðasti faraldur geisaði fyrir 40 árum hefur verið búist við nýjum faraldri í nokkurn tíma. Í apríl greindist nýr stofn inflúensuveiru í mönnum (H1N1) í Mexíkó og Bandaríkjunum. Þessi stofn hefur breiðst nokkuð hratt út um heimsbyggðina og þegar þetta er skrifað (30. júlí 2009) hafa 46 tilfelli greinst á Íslandi. Til þessa hafa veikindi verið væg og dauðsföll fátíð. Rétt er að benda á að skæð inflúensa af A stofni (H5N1) hefur breiðst út í fuglum undanfarin 10 ár og í stöku tilfellum borist í menn með alvarlegum afleiðingum.

Viðbragðsáætlanir skulu vera í samræmi við Landsáætlun vegna heimsfaraldurs inflúensu sem undirrituð var 28. mars 2008 og er að finna á [www.almannavarnir.is](http://www.almannavarnir.is) og [www.influensa.is](http://www.influensa.is)

### Markmið viðbragðsáætlunar hvers skóla

Viðbragðsáætlun vegna heimsfaraldurs inflúensu miðar að því að lágmarka áhrif inflúensufaraldurs og afleiðingar hans innan skólans með því að:

- Skilgreina mikilvæga verkþætti menntastofnunar og lykilstarfsmenn og staðgengla.
- Draga úr útbreiðslu faraldurs á vinnustaðnum og lágmarka smithættu.
- Styrkja nauðsynlega starfsemi og treysta innviði skólans.
- Upplýsa starfsmenn, nemendur og foreldra.
- Veita nauðsynlega fræðslu.
- Eiga til samræmdar áætlanir vegna hugsanlegs samkomubanns og þar með lokunar skóla.

### 3. Háskastig almannavarna

#### Almannavarnastig

Viðbragðsáætlunum almannavarna er skipt í þrjú stig sem skilgreina alvarleika þess ástands sem steðjar að. **Háskastig eru: Óvissustig, hættustig og neyðarstig.**

Til þess að gefa til kynna umfang almannavarnaviðbragða, þ.e. fjölda þeirra eininga sem virkjaðar eru í þágu almannavarna í hvert sinn, þörf fyrir víðtæka samhæfingu og fjölda stjórnstiga er hægt að skilgreina umfang á hverju almannavarnastigi með litum sem hér segir:

- **Grænt**

Atburði er sinnt af fáum viðbragðsaðilum.

- **Gult**

Alvarlegur atburður og sinnt af mörgum viðbragðsaðilum.

- **Rautt**

Mjög umfangsmikill atburður á mörgum svæðum.

- **Svart**

Þjóðarvá - hamfarir eða atburðir sem hafa áhrif á mörg umdæmi á sama tíma.

Með hliðsjón af þessu taka sóttvarnalæknir og ríkislögreglustjóri ákvörðun um umfang aðgerða hverju sinni og upplýsa viðbragðsaðila.

### Óvissustig

#### Athuganir, mælingar, hættumat

##### Skilgreining:

Nýr undirflokkur inflúensuveiru greinist í mönnum en sýking milli manna er ekki þekkt nema í undantekningartilfellum og þá við mjög náið samband.

##### Ráðstafanir ákveðnar af ríkislögreglustjóra og sóttvarnalækni með hliðsjón af alvarleika faraldurs.

1. Samráð / samstarf er við mikilvæg erlend samtök og stofnanir.
2. Samráð / samstarf milli innlendra stofnana, samtaka, fyrirtækja og félaga.
3. Skráning upplýsinga um staði þar sem sýking (H5N1? – önnur sýking ?) hefur komið upp.
4. Athugun á birgðastöðu matar, lyfja og annarrar nauðsynjavöru.
5. Athugun á boðleiðum, fjarskiptum og fleiru þess háttar.
6. Æfingar, almannavarnaæfing, minni æfingar innan stofnana og / eða hjá aðilum, sem hafa sameiginleg verkefni.

### Viðbúnaður vegna hættu

#### Skilgreining:

1. Engin staðfest sýking hérlandis.
2. Litlar hópsýkingar af völdum nýs undirflokks inflúensuveirunnar brjótast út hjá mönnum á takmörkuðu svæði en veiran virðist ekki hafa lagað sig vel að mönnum.
3. Umtalsverðar hópsýkingar brjótast út hjá mönnum en þær eru enn staðbundnar. Vísbendingar eru um að veiran aðlagist mönnum í vaxandi mæli en þó ekki þannig að umtalsverð hætta sé á heimsfaraldri.

#### Ráðstafanir ákveðnar af ríkislögreglustjóra og sóttvarnalækni með hliðsjón af alvarleika faraldurs.

1. Ráðstafanir gerðar til að koma í veg fyrir að sýktir einstaklingar komi til Íslands.
2. Komi fólk frá sýktum svæðum til Íslands fer fyrsta læknisrannsókn fram í flughöfnum (Keflavík) og höfnum.
3. Söfnun og úrvinnsla faraldursfræðilegra upplýsinga.
4. Hugsanlega loka einhverjum höfnum / flugvöllum.
5. Heimasóttkví hugsanlega beitt gegn þeim sem eru einkennalausir en gætu hafa smitast.
6. Skip hugsanlega sett í sóttkví.
7. Skipulögð dreifing / taka fyrirbyggjandi inflúensulyfja meðal áhættuhópa íhuguð.
8. Athuga með heimköllum Íslendinga frá svæðum þar sem hópsýkingar af völdum nýs stofns inflúensu hafa brotist út.

## Neyðarstig

### Neyðaraðgerðir vegna atburða

#### Skilgreining;

1. Stofn inflúensuveirunnar hefur fundist í einum eða fleiri einstaklingum hérlandis eða heimsfaraldri hefur verið lýst yfir. Vaxandi og viðvarandi útbreiðsla smits meðal manna.

#### Ráðstafanir ákveðnar af ríkislögreglustjóra og sóttvarnalækni með hliðsjón af alvarleika faraldurs.

1. Viðbragðskerfi að fullu virkjað.
2. Samkomubann, lokun skóla o.fl.
3. Útskrift sjúklinga af sjúkrahúsum.
4. Skipulögð dreifing / taka fyrirbyggjandi inflúensulyfja meðal áhættuhópa.

## Skammstafanir og orðskýringar

<b>AR</b>	Sýkingartíðni
<b>AVD</b>	Almannavarnadeild
<b>AVN, Av-nefnd</b>	Almannavarnanefnd
<b>CDC</b>	Sóttvarnastofnun Bandaríkjanna
<b>CFR</b>	Dánarhlutfall sjúkdóms
<b>ECDC</b>	Sóttvarnastofnun Evrópusambandsins
<b>ESB</b>	Evrópusambandið
<b>LL</b>	Landlæknisembættið
<b>RLS</b>	Ríkislögreglustjórinn
<b>RÚV</b>	Ríkisútvarpið
<b>SST</b>	Samhæfingarstöðin, Skógarhlíð
<b>SVL</b>	Sóttvarnalæknir
<b>WHO</b>	Alþjóðaheilbrigðismálastofnunin

<b>DMR</b>	Dómsmálaráðuneyti
<b>HBR</b>	Heilbrigðisráðuneyti
<b>MRN</b>	Menntamálaráðuneyti

## Sóttvarnaráðstafanir

Heilbrigðisráðherra kveður á um **samkomubann** samkvæmt tillögu sóttvarnalæknis (sbr. 12. gr. laga nr. 19/1997). Almannavarnadeild ríkislögreglustjóra sér um framkvæmd samkomubanns í samvinnu við dómsmálaráðuneyti og lögreglustjóra. Í samkomubanni felst að fjöldasamkomur eru óheimilar, s.s. fundarhöld, skólastarf, skemmtanir á borð við dansleiki, leiksýningar og reglulegar guðsþjónustur. Samkomubann er sett samkvæmt nánari fyrirmælum sóttvarnalæknis. Þegar ekki eru lengur forsendur fyrir samkomubanni afléttir heilbrigðisráðherra því samkvæmt tillögu sóttvarnalæknis.

Heilbrigðisráðherra er heimilt að fenginni tillögu sóttvarnalæknis að **takmarka ferðafrelsi** manna með því að grípa til afkvíunar byggðarlaga og landsins alls og einangrunar sýkra manna, sbr 12. gr. sóttvarnalaga nr. 19/1997. Sóttvarnalæknir gefur fyrirmæli um nánari tilhögun takmarkana á ferðafrelsi. Almannavarnadeild sér um framkvæmd þessara ráðstafana í samvinnu við dómsmálaráðuneyti og lögreglustjóra.

## Háskastig WHO

Alþjóðaheilbrigðisstofnunin (WHO) í samvinnu við sóttvarnastofnanir í Bandaríkjunum (CDC) og Evrópu (ECDC) ásamt framkvæmdastjórn ESB hafa með sér náið samstarf við að fylgjast með og meta stöðuna. Íslendingar fá upplýsingar frá WHO og hafa jafnframt nána samvinnu við ECDC og ESB um vöktun og viðbrögð.

Í stigaskipan WHO er gert ráð fyrir þremur skeiðum í heimsfaraldri; *skeið á milli heimsfaraldra*, *viðvörunarskeiði* og *skeiði heimsfaraldurs*. Innan hvers skeiðs eru skilgreind mismunandi stig og eru þau sex talsins.

Stig WHO segja meira til um útbreiðslu frekar en alvarleika sýkingar. Stig 6, *skeið heimsfaraldurs*, getur verið vaxandi útbreiðsla á vægri influensu. Viðbragðsáætlun ráðuneyta gegn heimsfaraldri influensu er gerð með háskastig almannavarna til hliðsjónar en stigaskipan WHO er mikið notuð í fjölmiðlum og er sett hér fram til skýringar.

Háskastig WHO	
Stig heimsfaraldurs	Markmið aðgerða
<p><b>Skeið milli heimsfaraldra</b></p> <p>Stig 1. Enginn nýr influensustofn hefur greinst í mönnum.</p> <p>Stig 2. Enginn nýr stofn influensuveiru hefur greinst í mönnum. Stofn influensuveiru geisar í dýrum og talinn geta ógnað mönnum.</p> <p><b>Viðvörunarskeið</b></p> <p>Stig 3. Nýr stofn influensuveiru hefur greinst í mönnum en ekki er vitað til þess að hann berist manna á milli nema í undantekningartilfellum og þá við mjög náið samband manna.</p> <p>Stig 4. Litlar hópsýkingar brjótast út hjá mönnum á takmörkuðu svæði af völdum nýs stofns influensu en hann virðist ekki hafa lagað sig vel að mönnum.</p> <p>Stig 5. Umtalsverðar hópsýkingar brjótast út hjá mönnum en þær eru enn staðbundnar. Vísbendingar eru um að veiran hafi í vaxandi mæli aðlagast mönnum, þó ekki í þeim mæli að umtalsverð hætta sé á heimsfaraldri.</p> <p><b>Skeið heimsfaraldurs</b></p> <p>Stig 6. Heimsfaraldur: Vaxandi og viðvarandi útbreiðsla smits á meðal manna.</p>	<p>Styrkja viðbúnað við heimsfaraldri influensu.</p> <p>Lágmarka hættu á smiti, uppgötva og tilkynna slík smit án tafar.</p> <p>Tryggja hraða greiningu á nýjum stofni veirunnar. Greina tilfelli fljótt og tilkynna þau án tafar. Hröð viðbrögð við fleiri tilfellum.</p> <p>Halda nýjum stofni innan afmarkaðs svæðis/uppsprettu eða seinka útbreiðslu og vinna tíma til að bregðast við (bóluefni ofl.).</p> <p>Hámarksáhersla er lögð á að koma í veg fyrir eða seinka útbreiðslu og, ef mögulegt, afstýra heimsfaraldri og vinna tíma til að hrinda í framkvæmd sóttvarnaráðstöfunum.</p> <p>Draga úr afleiðingum heimsfaraldurs eins og unnt er.</p>

## 4. Virkjun viðbragðsáætlana skóla

Sóttvarnalæknir tilkynnir breytingar á háskastigi (sjá nánar um stig í kafla 3).

### Breyttur viðbúnaður í skólum

Tilkynntar breytingar á háskastigi sem kalla á sérstök viðbrögð skóla á tilteknu sóttvarnasvæði eða landinu öllu verða staðfestar af menntamálaráðuneytinu með tilkynningu í fjölmiðlum og á heimasíðu þess [www.menntamalaraduneyti.is](http://www.menntamalaraduneyti.is) og eftir atvikum með tölvupósti til skólastjórnenda og sveitarfélaga.

**Viðbúnaður í einstökum skólum.** Til þess getur komið að gera verði breytingar á skólahaldi í einstökum skólum án þess að tilkynnt hafi verið um breytt háskastig, t.d. vegna mikilla forfalla. Skólastjórnendur bera ábyrgð á slíkum breytingum með hefðbundnum hætti. Eðlilegt er að haft sé samráð við sóttvarnalækni á svæði skóla áður en veigamiklar breytingar á skólahaldi vegna inflúensu eru ákveðnar.

**Afboðun.** Þeir þættir viðbragðsáætlana skóla sem virkjaðir eru skulu ekki aflagðir fyrir en formleg boðun um það kemur frá yfirvöldum.

### Helstu verkefni skóla á einstökum stigum

#### Óvissustig

Unnið að gerð viðbúnaðaráætlunar. Skólarnir upplýsa starfsfólk, nemendur og aðstandendur þeirra og aðra hagsmunaaðila um undirbúning og viðbrögð komi til hættu- eða neyðarástands.

#### Hættustig

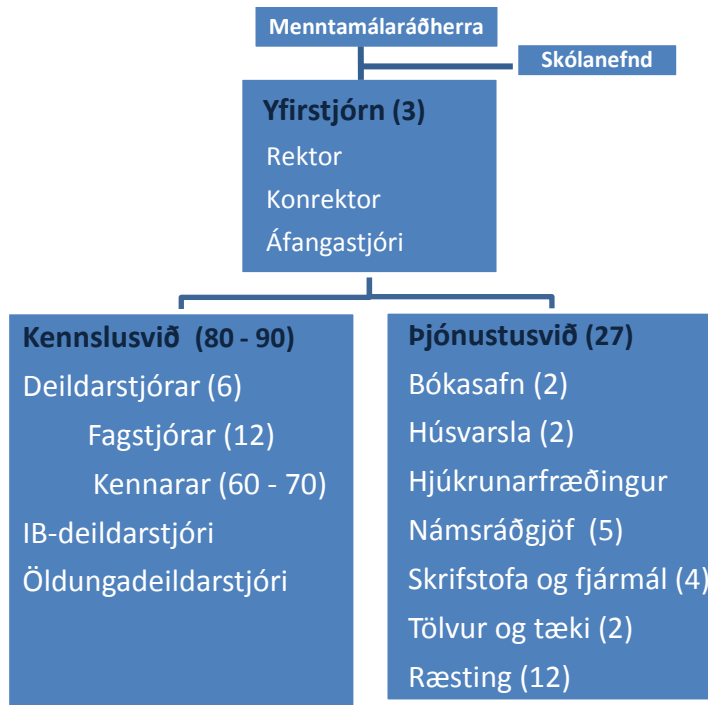
Stjórnendur hvers skóla stýra starfsmönnum til þeirra verkefna sem lýst er í viðbragðsáætlun skólans um skólahald á hættustigi.

#### Neyðarstig (e.t.v. samkomubann)

Stjórnendur hvers skóla stýra starfsmönnum til þeirra verkefna sem lýst er í viðbragðsáætlun skólans um starfsemi hans á neyðarstigi. Komi til samkomubanns verður skólum lokað á tilteknu svæði eða landinu öllu.

## 5. Stjórnun og lykilstarfsmenn skólans

Skipurit:



### Yfirstjórn:

Rektor, konrektor og tveir áfangastjórar skipa yfirstjórn skólans.

**Rektor:** Lárus H. Bjarnason ([rektor@mh.is](mailto:rektor@mh.is))

**Konrektor:** Sigurborg Matthíasdóttir ([konrektor@mh.is](mailto:konrektor@mh.is))

**Áfangastjóri:** Guðlaugur Pálmi Magnússon ([afangastjori@mh.is](mailto:afangastjori@mh.is))

Rektor er yfirmaður alls starfslíðs og ber ábyrgð á starfi skólans. Við hlið hans eru konrektor sem jafnframt er staðgengill rektors og einn áfangastjóri sem fara með veigamikla þætti daglegrar stjórnunar.

### Millistjórnendur og lykilstarfsmenn

Deildarstjórar faggreina eru sex auk IB- stallara og Öldungadeildarstjóra. Þeir hafa umsjón með kennslu hver á sínu sviði. Aðrir stjórnendur eru fjármálastjóri, forstöðumaður bókasafns, yfirnámsráðgjafi, ræstingarstjóri og tölvunetstjóri. Húsverðir eru tveir og hafa umsjón með húsum og húsbúnaði að undanskildum tölvu og almennum kennslutækjum sem tölvu- og tækjastjórar sjá um.

Yfirstjórn hefur umsjón með fjármálum, upplýsingagjöf og öryggismálum í samstarfi við fjármálastjóra, skrifstofu og húsverði.

## 6. Starfssvæði skólans og umfang

**Húsnæði:** Skólinn er til húsa að Hamrahlíð 10.

Húsið skiptist í tvær meginálmur, eldri (vestari) og nýrri (eystri). Eldri álman er rúmlega 7000 fermetrar og hýsir á fyrstu hæð kennslustofur, matsal nemenda, vinnuaðstöðu kennara og skrifstofur námsráðgjafa en á annarri hæð kennslustofur, hátíðarsal, skrifstofu skólans, skrifstofur stjórnenda og kennarastofu. Auk þess er félagsaðstaða nemenda á jarðhæð í norðurhluta eldri álmu og matsala nemenda á mótum eldri og nýrri álmu. Nýrri álman er um 3000 fermetrar og hýsir bókasafn, kennslustofur raungreina og leikfimisali.

**Aðkoma frá Kringlumýrarbraut eða Lönguhlíð um Hamrahlíð og Háuhlíð.**



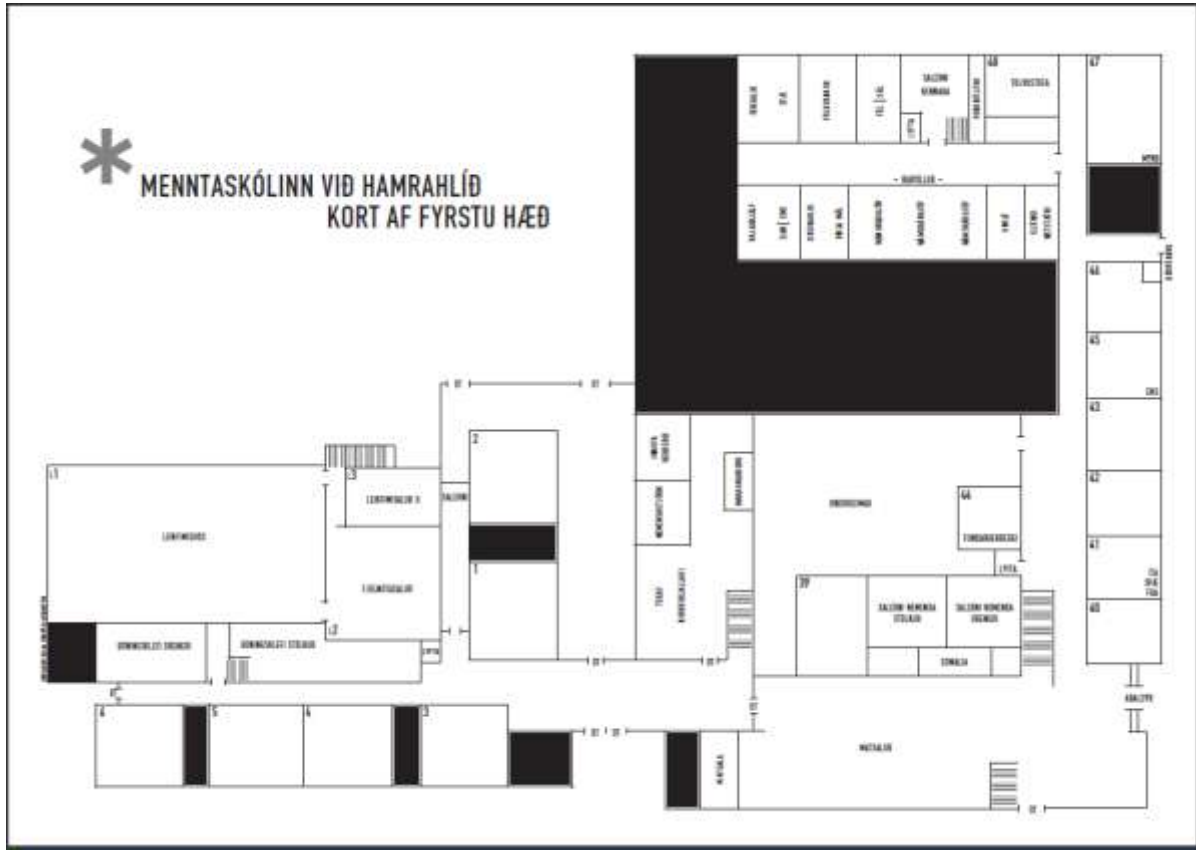
**Inngangar í skólann sem notaðir eru dags daglega eru:**

1. Inngangur í nýja álmu á fyrstu hæð á norðurhlíð með aðkomu frá Hamrahlíð.
2. Skrifstofuinngangur á fyrstu hæð á norðurhlíð með aðkomu frá Hamrahlíð.
3. Aðalinngangur á fyrstu hæð með aðkomu frá Háuhlíð.
4. Húsvarðainngangur á fyrstu hæð á vesturhlíð með aðkomu frá Háuhlíð.
5. Suðurinngangur á aðra hæð á suðurhlíð með aðkomu frá Háuhlíð (af bílastæði fatlaðra).

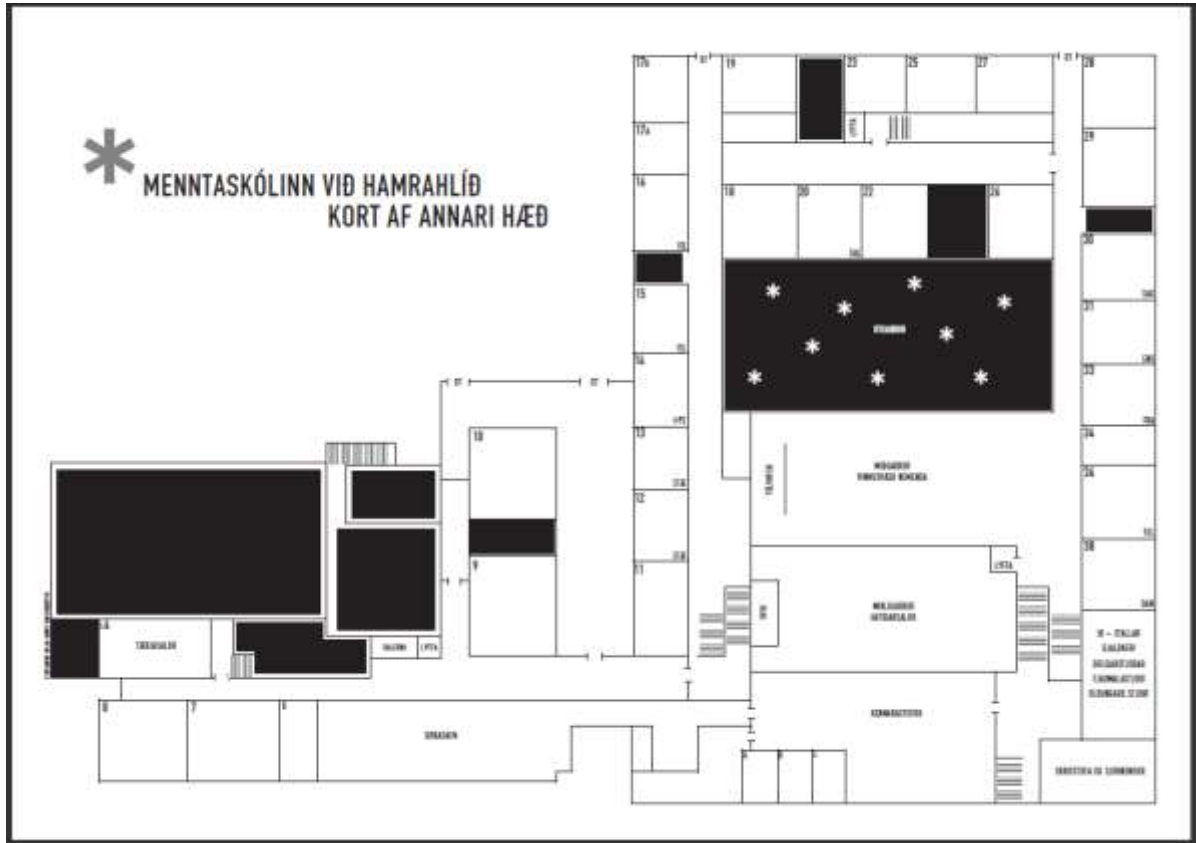
Auk þess eru fjórar aðrar útgönguleiðir og tvær leiðir út í garðinn í miðju eldra húss svo nefndan Útgarð.

**Umfang:** Starfsmenn skólans eru u.þ.b. 120, nemendur dagskóla 1220 og öldungadeildar 220.

Einfalt kort af tveimur hæðum skólans



Fyrsta hæð



Önnur hæð

## 7. Áhættumat vegna inflúensufaraldurs

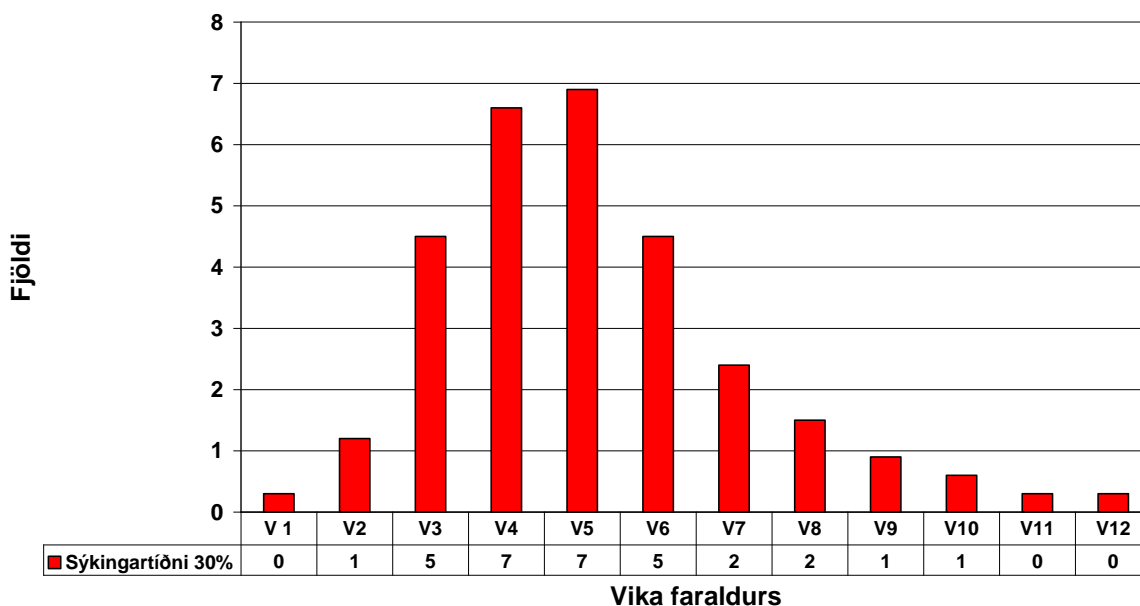
### Bráðabirgðamat 10.8.09 á afleiðingum heimsfaraldurs inflúensu á komandi vikum fyrir landið allt

Sóttvarnalæknir hefur gert bráðabirgðamat á afleiðingum heimsfaraldurs inflúensu sem gengur yfir um þessar mundir þar sem tillit er tekið til afleiðinga sambærilegar hefðbundnum árlegum inflúensufaraldri (30% sýkingartíðni, 1% tíðni alvarlegra sjúkdómseinkenna og 0,1% dánartíðni). Litið er á alvarleika þessa heimsfaraldurs til jafns við árstíðabundinn inflúensufaraldur. Mun fleiri sýkjast þó í heimsfaraldri (30-50%) en í hefðbundnum árlegum faraldri (5-10%). Þetta leiðir til þess að fleiri munu veikjast alvarlega og fleiri látast af völdum heimsfaraldursins þótt hann sé hlutfallslega ekki skæðari en venjuleg inflúensa.

Mikilvægt er að hafa í huga að bráðabirgðamat þetta þarf ekki að endurspegla raunverulega útkomu faraldursins en er fyrst og fremst ætlað að vera viðbragðsaðilum til hjálpar við að undirbúa aðgerðir.

Algengt er að inflúensufaraldur berist í tveimur eða þremur hrinum á allt að árs tímabili. Hver hrina byrjar með lágri sýkingartíðni sem eykst og nær hámarki og fellur aftur á nokkurra vikna tímabili, oftast 8-12 vikum. Sýkingartíðnin er þá há í nokkrar vikur í hverri hrinu.

Fjöldi inflúensutilfella á 100 manna vinnustað



Búast má við að sýkingartilfelli dreifist á 12 vikna tímabili, sjá töflu, skv. embætti sóttvarnalæknis.

Vika	1	2	3	4	5	6	7	8	9	10	11	12
%	1%	4%	15%	22%	23%	15%	8%	5%	3%	2%	1%	1%

Eins og sjá má er líklegt að um nokkrar fjarvistir starfsmanna verði að ræða í inflúensufaraldri. Fjöldi fjarvista er háður því hversu alvarlegur faraldurinn verður og einnig hver viðbrögð almennings verða. Fjarvistir starfsmanna geta stafað af mismunandi ástæðum, til dæmis vegna:

- smits af inflúensu
- annarra veikinda
- annarra fjölskyldumeðlima sem þarf að hugsa um, vegna veikinda eða lokun leikskóla og skóla
- beiðna vinnuveitanda um að halda sig fjarri vinnustað og vinna heiman frá sér
- beiðna heilbrigðisyfirvalda um heft ferðafrelsi eða samkomubann
- raskana á almenningssamgöngum eða ótta starfsmanna við að ferðast innan um hóp fólks
- ótta starfsmanna við að smitast ef þeir mæta til vinnu.

Fjarvistir starfsmanna munu verða mestar þegar sýkingartíðni er hæst í faraldri, eða u.þ.b. í 5. viku af u.þ.b. 12 vikum. Búast má við tveimur til þremur hrinum af inflúensufaraldri með nokkurra mánaða millibili.

Það er ekki hægt að spá fyrir með vissu hverjar fjarvistir á vinnustöðvum verða. Það veltur m.a. á því um hversu skæða farsótt er að ræða, hvernig starfsmenn meta hættuna, hvort skólum er lokað og til hvaða ráða er tekið í viðbrögðum vinnustaða í þeim tilgangi að minnka líkur á fjarvistum og smiti innan vinnustaðarins.

## 8. Viðbragðsáætlun –MH- við heimsfaraldri inflúensu

### Verkefnisstjórn → konrektor

Verkefnisstjórn við gerð, uppfærslu og virkjun viðbragðsáætlunar er í höndum konrektors í samstarfi við rektor og áfangastjóra.

### Óvissu- og hættustig

#### Fræðsla → kennarar, hjúkrunarfræðingur og stjórnendur

Gert ráð fyrir að upplýsingum og fræðslu um yfirvofandi vá sé komið til skila með eftirfarandi hætti:

- Upplýsingum dreift á veggspjöldum, á heimasíðu skólans, á skólaskjánum og tilvísunum í aðrar upplýsandi heimasíður og heimildir.
- Kennarar miðli upplýsingum í skipulögðum umsjónartímum eða kennslustundum. Það verður síðan háð mati hverju sinni hvort og hve miklum upplýsingum er þörf á að koma til skila til allra nemenda.
- Hjúkrunarfræðingur skólans gangi í stofur og miðli upplýsingum.
- Kalla nemendur á sal (með því að hringja skólabjöllu þrisvar sinnum í röð).
- Fjöldapósti og/eða SMS til nemenda og forráðamanna þeirra sem eru yngri en 18 ára.

Þegar um heilsutengd málefni að ræða s.s. inflúensufaraldur er hjúkrunarfræðingur skólans stjórnendum innan handar við skipulagningu og framkvæmd fræðslunnar. Í öðrum tilvikum verður leitað til annarra sérfræðinga innan skólans eða utan.

Grunnupplýsingar um inflúensufaraldur haustið 2009 má fá í bæklingi sem er að finna á [www.almannavarnir.is](http://www.almannavarnir.is) og heitir „Munum eftir inflúensunni“ svo og á [www.influensa.is](http://www.influensa.is).

#### Ræsting → ræstingastjóri

Hugað verður að breyttri ræstingu í samráði við ræstingarstjóra og húsverði.

Upplýsingar um tillögur að breyttri ræstingu stofnana m.t.t inflúensu A (H1N1) og hlífðarbúnað má fá á [www.influensa.is](http://www.influensa.is).

#### Viðbrögð við röskun á kennslu vegna fjarvista nemenda og/eða kennara → deildarstjórar og stjórnendur

Kennarar deilda skipuleggja viðbrögð við miklum fjarvistum nemenda og/eða kennara. Í því skipulagi kemur fram hvernig deildir og einstaka fög bregðast við. Gera má ráð fyrir því að verkefni og námsefni verði í enn meira mæli sett inn á Námsnetið og/eða á heimasíður faggreina.

Ef þörf krefur ráðgast stjórnendur og deildarstjórar um breytingar á námsmati og prófafyrirkomulagi.

#### Fjarvistaskráning og veikindi nemenda → áfangastjóri

Áfangastjóri hefur umsjón með mætingum nemenda. Frávik frá gildandi mætingareglum og fjarvistaskráningum verða ákveðin af stjórnendum ef þurfa þykir.

Hjúkrunarfræðingur bregst við tilfallandi veikindum nemenda í skólanum eftir því sem hægt er og veitir ráðgjöf varðandi aðlögun að útbreiddum veikindum. Hjúkrunarfræðingur skólans er í

tengslum við Heilsugæslu Hlíðasvæðis í Drápuhlíð. Gert er ráð fyrir að skólinn geti sótt þangað ráðgjöf og aðstoð.

### **Afleysingakerfi lykilstarfsmanna (skólastjórnenda) ef kemur til veikinda hjá þeim:**

**Rektor → konrektor → áfangastjóri** leysa hver annan af en ef allir forfallast í einu → kallaðir til reyndir fyrrverandi stjórnendur (Wincie Jóhannsdóttir, Steingrímur Þórðarson).

**Kennarar** → aðrir kennarar í sama fagi, lagt er upp með að almennt falli ekki niður meira en tvær kennslustundir áður en gripið er til aðgerða.

**Deildarstjórar** → fagstjórar innan deilda → kennarar deilda.

**Fjármálastjóri** → rektor og bókarí/gjaldkeri.

**Skrifstofustarfsmenn** leysa hvor annan af en ef báðir forfallast → bókarí/gjaldkeri → áfangastjóri → konrektor → rektor.

**Húsverðir** leysa hvor annan af en ef báðir forfallast → tækjastjóri (Kent) → stjórnendur.

**Tölvu og tækjastjórar** leysa hvor annan af en ef báðir forfallast → fagstjóri í tölvufræði → stjórnendur (fjarstýring tölvustjóra).

**Forstöðumaður bókasafns** → bókasafnsfræðingur → stjórnendur.

**Námsráðgjafar** leysa hver annan af en ef allir forfallast → áfangastjóri → konrektor

**Táknmálstúlkar** → SHH (Samskiptamiðstöð heyrnarlausra og heyrnarskertra)

### **Neyðarstig –lokun skóla**

**Rektor tekur ákvörðun um lokun skólans í samráði við yfirvöld.**

**Tilkynning um lokun (og aflýsingu lokunnar) verður:**

1. Flutt í fjölmiðlum → rektor  
Samskipti við fjölmiðla er í höndum rektors.
2. Tilkynnt kennurum og öðrum starfsmönnum með netpósti ([allir@mh.is](mailto:allir@mh.is)) → rektor
3. Tilkynnt kennurum og öðrum starfsmönnum með símhringingu → konrektor setur af stað úthringingarkerfi → deildarstjórar o.s.frv.
4. Send nemendum með SMS og í netpósti → áfangastjóri
5. Send forráðamönnum í netpósti → áfangastjóri
6. Sett á heimasíðu skólans ([www.mh.is](http://www.mh.is)) → konrektor
7. Auglýst við alla útganga → skrifstofa

### **Boðleiðir til og frá skóla → stjórnendur, skrifstofufólk og netstjórar**

Stjórnendur halda boðleiðum opnum komi til lokunar þannig að nauðsynlegt upplýsingastreymi haldist.

Þetta verður gert með tilkynningum á heimasíðu, póstlistum, símsvörun, tölvupósti verður svarað og auglýsingar birtar.

### **Samstarf/samband við heimili nemenda → yfirstjórn**

Samskipti við heimili nemenda verða í gegnum netpóst nemenda, netpóst forráðamanna þeirra sem eru yngri en 18 ára og um heimasíðu skólans. Þar verða upplýsingar um ráðstafanir og símatíma. Auglýsingar í dagblöðum eða ljósvakamiðlum verða einnig nýttar eftir aðstæðum.

### **Skiptinemar og aðrir nemendur með litla íslenskukunnáttu → námsráðgjafar og IB-stallari**

Námsráðgjafar skólans eru tengiliðir við skiptinema og sjá til þess að þeir séu upplýstir um stöðu mála. Erlendir skiptinemar sem eru við nám í skólanum eru hins vegar á ábyrgð skiptinemasamtaka s.s. AFS og íslenskra fjölskyldna á þeirra vegum.

IB-stallari er tengiliður við þá IB nema sem undir þessa skilgreiningu og sér m.a. til þess að tilkynningar og upplýsingar komist til þeirra á ensku.

### **Skipulag og umfang áframhaldandi skólastarfs þrátt fyrir lokun skóla → deildarstjórar og stjórnendur**

Kennarar deilda skipuleggja viðbrögð við lokun skóla. Í því skipulagi kemur fram hvernig deildir og einstaka fög bregðast við til þess að minnka áhrif röskunar. Nýtt verður skipulag sem sett var upp vegna röskunar á skólastarfi. Samskipti kennara og nemenda verða um Námsnetið, netpóst og/eða á heimsíðum faggreina.

Ef þörf krefur ráðgast stjórnendur og deildarstjórar um breytingar á námsmati og prófafyrirkomulagi.

Hér ákveður hver deild fyrirkomulag, stuðning og eftirfylgni í samráði við stjórnendur.

### **Umsýsla fasteigna og öryggismála → húsverðir**

## **Skólahald hefst á ný**

### **Rektor tilkynnir um opnun skólans**

#### **Tilkynning opunar verður hagað eins og tilkynningu um lokun (sjá bls. 15)**

Tilkynning um fyrirkomulag skólahalds verður send til nemenda og forráðamanna og þeim haldið upplýstum um þær breytingar sem nauðsynlegar eru til þess að ljúka námsönninni.

#### **Skipulagning skólastarfs eftir opnun**

Yfirstjórn fer yfir og greinir ástand starfsfólks og gerir þær ráðstafanir sem þarf til þess að skólahald geti hafist að nýju.

Áður en skólahald hefst aftur funda stjórnendur með milli stjórnendum um fyrirkomulag skólahalds og hvernig námsönninni verði best framhaldið og lokið.

Deildarstjórar skipuleggja starfið framundan með kennurum deilda. Huga þarf að endurskoðun kennsluáætlana, námsmats og prófa.

Húsverðir og ræstingarstjóri undirbúa húsnæðið. Ef um sóttfaraldur hefur verið að ræða þarf að huga að undirbúningi húsnæðis til kennslu í samræmi við leiðbeiningar heilbrigðisyfirvalda.

Gerðar verða ráðstafanir til þess að matsala nemenda geti hafið starfsemi.

Ráðgast verður við nemendastjórn um breytingar á skipulagi félagslífs nemenda.

### **Áfallahjálp**

Áfallaráð skólans þarf að koma saman til þess að huga að úrræðum vegna áfallahjálpar, stuðnings og hvernig bregðast má við sorg og ótta starfsmanna og nemenda.

Hjúkrunarfræðingur hugar að heilsu nemenda og starfsmanna e.t.v. í samstarfi við heilsugæslu Hlíðasvæðis. Hann hefur einnig samráð við heilbrigðisyfirvöld

### **Yfirfara viðbragðsáætlun í ljósi reynslunnar**

Funda með lykilstarfsmönnum.

## 9. Samskiptaleiðir

### Lykilaðilar er varðar boðun og afboðun

Starfsheiti: Nafn	Heimasími/GSM	MH-5955	Netfang
<b>Rektor:</b> Lárus H. Bjarnason	551 0250/899 9054	+201	<a href="mailto:rektor@mh.is">rektor@mh.is</a>
<b>Konrektor:</b> Sigurborg Matthíasdóttir	552 7196/696 9742	+205	<a href="mailto:konrektor@mh.is">konrektor@mh.is</a>
<b>Áfangastjóri:</b> G. Pálmi Magnússon	551 3807/659 3807	+202	<a href="mailto:afangastjori@mh.is">afangastjori@mh.is</a>
<b>Formaður skólanefndar:</b> Benedikt Bogason	588 1502/893 1443		<a href="mailto:bboga@simnet.is">bboga@simnet.is</a>
<b>Skrifstofa:</b>			<a href="mailto:mh@mh.is">mh@mh.is</a>
Guðrún Gunnsteinsdóttir	588 1912/820 3716	+200	<a href="mailto:gudrun@mh.is">gudrun@mh.is</a>
<b>Húsverðir:</b>			<a href="mailto:husverdir@mh.is">husverdir@mh.is</a>
Guðlaugur Gíslason	552 4652/694 5140	+240	<a href="mailto:ggi@mh.is">ggi@mh.is</a>
Kent Lárus Björnsson	554 2788/692 0240	+240	<a href="mailto:kentb@mh.is">kentb@mh.is</a>
<b>Tölvu- og netstjórar:</b>			<a href="mailto:netstjori@mh.is">netstjori@mh.is</a>
Gunnar Ingi Kristinsson	421 5311/659 2039	+211	<a href="mailto:gik@mh.is">gik@mh.is</a>
Kent Lárus Björnsson	692 0240	+222	<a href="mailto:kentb@mh.is">kentb@mh.is</a>
<b>Hjúkrunarfræðingur:</b>			
Áshildur Arnarsdóttir	846 2887	+212	<a href="mailto:ashildur@mh.is">ashildur@mh.is</a>
<b>Námsráðgjöf:</b>			
Björg Kristjánsdóttir	567 2177/894 2177	+215	<a href="mailto:bjorgk@mh.is">bjorgk@mh.is</a>
<b>Deildarstjórar:</b>			<a href="mailto:deildstjorar@mh.is">deildstjorar@mh.is</a>
Aldís Guðmundsdóttir	568 5541/696 8335	+252	<a href="mailto:ald@mh.is">ald@mh.is</a>
Einar Már Júlíusson	568 6858/867 4049	+228	<a href="mailto:ēju@mh.is">ēju@mh.is</a>
Lovísa Kristjánsdóttir	552 1603/862 5087	+217	<a href="mailto:lov@mh.is">lov@mh.is</a>
Sigríður Stefánsdóttir	561 1774/695 7417	+231	<a href="mailto:sis@mh.is">sis@mh.is</a>
Valgerður Bragadóttir	552 6935/696 3652	+216	<a href="mailto:vab@mh.is">vab@mh.is</a>
Þórarinn Árni Eiríksson	551 8803/	+218	<a href="mailto:thoreir@mh.is">thoreir@mh.is</a>
Aðalheiður Dröfn Eggertsdóttir	551 7028/690 0940	+206	<a href="mailto:old@mh.is">old@mh.is</a>
Soffía Sveinsdóttir	561 6986/891 6986	+233	<a href="mailto:ibstallari@mh.is">ibstallari@mh.is</a>
Soffía Unnur Björnsdóttir	552 1232/690 8042	+280	<a href="mailto:soffiaunnur@mh.is">soffiaunnur@mh.is</a>
<b>Bókasafn:</b> Ásdís Hafstað	552 5553/	+236	<a href="mailto:ashaf@mh.is">ashaf@mh.is</a>
<b>Fjármálastjóri:</b> Jón Sigurbjörnsson	554 4280/659 0852	+207	<a href="mailto:fjarmal@mh.is">fjarmal@mh.is</a>
Sólrun Jóna Böðvarsdóttir	552 4934/895 9174	+200	<a href="mailto:solrun@mh.is">solrun@mh.is</a>
<b>Forseti nemendafélags:</b>			<a href="mailto:forseti@nfmh.is">forseti@nfmh.is</a>
Karen María Magnúsdóttir	554 0121/866 5901		<a href="mailto:karenmaria@nfmh.is">karenmaria@nfmh.is</a>
<b>Kokkur:</b> Ingvar Helgi Guðmundsson	557 1336/692 0136	+234	<a href="mailto:ingvar@mh.is">ingvar@mh.is</a>
<b>Matselja nemenda:</b> Ellý Hauksdóttir	5883545/6903545		<a href="mailto:somalia@mh.is">somalia@mh.is</a>

## 10. Kort og teikningar

### Sóttvarnasvæðin

Íslandi er skipt upp í átta sóttvarnaumdæmi og er sóttvarnalæknir skipaður í hverju þeirra. Í stórum sóttvarnaumdæmum eru skipaðir sóttvarnalæknar ákveðinna svæða. Sjá mynd 10.1.

### Sóttvarnalæknar umdæma og svæða

#### Höfuðborgarsvæðið

Lúðvík Ólafsson framkvæmdastjóri heilsugæslu Höfuðborgarsvæðisins  
Gunnar Ingi Gunnarsson, heilsugæslulæknir Árbæ, Reykjavík

#### Vesturland

Pórir Bergmundsson, Heilbrigðisstofnun Vesturlands, Akranesi  
Friðrik Jónsson, St. Fransiskuspítalinn í Stykkishólmi

#### Vestfirðir

Fjölur Freyr Guðmundsson, Heilbrigðisstofnun Vestfjarða, Ísafirði

#### Norðurland

Pórir V. Þórisson, Heilsugæslan Akureyri  
Ásgeir Böðvarsson, Heilbrigðisstofnun Þingeyinga, Húsavík  
Héðinn Sigurðsson, Heilbrigðisstofnunin Blönduósi

#### Austurland

Stefán Þórarinsson, Heilbrigðisstofnun Austurlands, Egilsstöðum  
Björn Magnússon, Heilbrigðisstofnun Austurlands, Neskaupstað

#### Suðurland

Óskar Reykdalsson, Heilbrigðisstofnun Suðurlands, Selfossi

#### Vestmannaeyjar

Karl Björnsson, Heilbrigðisstofnun Vestmannaeyja

#### Suðurnes

Sigurður Árnason, Heilbrigðisstofnun Suðurnesja, Reykjanesbær  
Sigurjón Kristinsson, Heilbrigðisstofnun Suðurnesja, Reykjanesbær





## 11. Dreifingarlisti

Eintakið er vistað rafrænt á eftirtöldum vefsíðum: [www.mh.is](http://www.mh.is)

Innri vefur skólans : [S:\Viðbragðsáætlun MH.docx](#)

Auk þess eru rafræn og prentuð eintök vistuð á eftirtöldum stöðum:

Deildir innan skólans, nefnið allar og fjölda eintaka	15 stk.
Bókasafn	1 stk.
Skrifstofa rektors	1 stk.
Skrifstofa konrektors	1 stk.
Kennarastofa	1 stk.

## 12. Breytingasaga

Útgáfa	Dagsetning	Skýringar / breytingar	Fært inn af:
	04/09/2009	Sniðmát menntamálaráðuneytis sent skólanum	Konrektor
1.0	04/09/2009	Viðbragðsáætlun skóla birt	Konrektor
1.1	18/11/2010	Upplýsingar uppfærðar	Konrektor
1.2	05/09/2011	Upplýsingar uppfærðar	Konrektor